



Une profusion d'émissions ce mois-ci, avec le **Mondial du Timbre PARIS-PHILEX 2026** ;  
 du jeudi 11 au samedi 13 juin de 9h30 à 17h30 (sauf le 13, jusqu'à 17 h). - **Entrée gratuite.**  
 Paris Expo – Porte de Versailles – Hall 5.1 – Paris 15<sup>e</sup>. – avec la **Cérémonie des Trophées de la 35<sup>e</sup> Élection du Timbre émis en 2025.** – le 11 juin à 19 h sur la chaîne YouTube Philaposte.



08 juin 2026 : **Les 10 ans de la Cité du Vin à Bordeaux (33-Gironde)**



Inaugurée en juin 2016, la Cité du Vin célèbre aujourd'hui dix années d'existence et de rayonnement. Érigée sur les rives de la Garonne, elle s'est imposée comme un emblème de Bordeaux, du lien étroit que la ville entretient avec le vin et de son ouverture au monde. Son architecture audacieuse – une silhouette courbe qui évoque à la fois le mouvement du vin dans le verre, les remous du fleuve et la souplesse de la vigne – a été conçue par Anouk Legendre et Nicolas Desmazières de l'agence XTU architects. Sa façade constituée de panneaux de verre sérigraphiés et de panneaux d'aluminium laqués irisés varie au gré des rayons du soleil et de l'heure de la journée : elle répond au fleuve grâce à ses reflets. Ce timbre anniversaire rend hommage à ce lieu culturel unique, entièrement dédié à la découverte des civilisations du vin et du patrimoine culturel, universel et vivant qu'il représente. Depuis son ouverture, la Cité du Vin a accueilli plus de 3,5 millions de visiteurs du monde entier, fascinés par son Exposition permanente immersive, son Parcours sensoriel de dégustation, sa programmation culturelle et son Belvédère offrant une vue panoramique sur Bordeaux. En seulement quelques années, la Cité du Vin est devenue un véritable point de rencontre entre les cultures, les savoir-faire et les territoires viticoles du monde entier. Elle témoigne de la vitalité d'un patrimoine millénaire et de la capacité des Hommes à transmettre, partager et célébrer l'art du vin. En gravant l'image de ce monument contemporain, ce timbre commémoratif salue dix années d'échanges, de découvertes et d'émotions. Il invite chacun à poursuivre le voyage, à la rencontre d'un lieu qui fait dialoguer histoire, grands enjeux environnementaux actuels et plaisir des sens.

© La Poste – Fondation pour la culture et les civilisations du vin - Tous droits réservés



Fiche technique : 08/06/2026 - réf. 11 26 055 - Série commémorative :

Bordeaux (33-Gironde), les 10 ans de la Cité du Vin (timbre + vignette 10 ans).

Création TP et marge illustrée : Anne-Sophie HELLARD - Œuvre architecturale : création originale

X-TU architects - d'après photo : Fondation pour la culture et les civilisations du vin. - Impression :

Héliogravure Support : Papier gommé Couleur : Polychromie - Format feuillet : V 143 x 185 mm - Format

TP : H 40 x 30 mm (36 x 26) + vignette attenante : V 26 x 30 mm (22 x 26) - Dentelure : 13 x 13 - Barres

phosphorescentes : 1 à droite - Faciale : 1,52 €. - TP : Lettre Verte, jusqu'à 20 g - France + vignette : sans

valeur faciale - Présentation : 10 TP + vignette / feuillet avec marges illustrées de feuilles de vigne et

de grappes de raisin - Tirage : 630 000 TP + vignette (63 000 feuillets à 15,20 € / feuillet).



**Visuel** : l'architecture de la Cité du Vin, avec ses formes audacieuses, en bordure du fleuve Garonne. Chaque détail de celle-ci évoque l'âme du vin et l'élément liquide : "une rondeur sans couture, immatérielle et sensuelle" (agence XTU architects).

**Timbre à date - P.J.** : 05 et 06/06/2026 - Conception : Anne-Sophie HELLARD à Bordeaux (33-Gironde) et au Carré d'Encre (75-Paris).

**P.J. à la Cité du Vin** : Anne-Sophie HELLARD animera une séance de dédicaces le vendredi 5 juin de 11h à 13h et de 14h30 à 16h30.



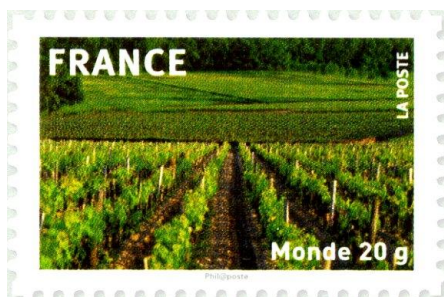
**A propos de la Cité du Vin** : La Cité du Vin est un lieu culturel unique au monde, situé à Bordeaux, et consacré au vin. Avec son Exposition permanente interactive qui s'appuie sur des technologies numériques, ses différentes expériences de dégustations, ses événements culturels et lieux de vie (boutiques, restaurants), la Cité du Vin met à l'honneur les vignobles du monde entier à travers leurs dimensions culturelle, civilisationnelle, patrimoniale et universelle. Les visiteurs de tous horizons (néophytes, amateurs, professionnels, familles et jeune public, entreprises, français et internationaux ...), sont invités à faire un voyage spectaculaire, autour du monde, à travers les âges et dans toutes les cultures ! Labellisée Tourisme & Handicap dès son ouverture, RSE-Divertissement durable depuis 2022, Accueil Vélo en 2024 et certifiée NF Environnement-Sites de visite depuis 2021, la Cité du Vin est gérée et développée par la Fondation pour la culture et les civilisations du vin (reconnue d'utilité publique) dont la mission est de rendre accessible au plus grand nombre le patrimoine universel et vivant qu'est le vin. © La Cité du Vin - Tous droits réservés



Vue aérienne de la Cité du Vin, en bordure de Garonne.

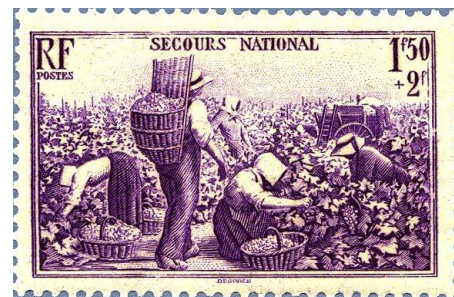


La Cité du Vin, vue depuis le pont sur l'écluse, au quai de Bacalan, proche du pont Jacques Chaban-Delmas (TP 18/03/2013)



**Fiche technique :** 14/05/2009 - Retrait : 30/03/2012 - Série : carnet La France en timbres (8 TVP) - les vignobles du Bordelais. Création et mise en page du carnet : Etienne THERY - d'après photos Jacques Bravo / agence ANA - Impression : Offset - Support : Auto-adhésif - Format TVP : H 38 x 24 mm (33 x 20) - Dentelure : Ondulée Couleur : Polychromie - Faciale : Lettre Internationale, jusqu'à 20 g Monde (0,85 €) - Barres phosphorescentes : 2 - Tirage : 1 500 000

**Fiche technique :** 02/12/1940 - Retrait : 16/08/1941 - série du Secours National : les vendanges - Création et gravure : Georges Léo DEGORCE - Impression : Taille-Douce rotative - Support : Papier gommé - Couleurs : Violet - Format : H 40 x 26 mm (36 x 22) Dentelure : 13 x 13 Faciale : 1,50 f + 2 f au profit du Secours national Présentation : 25 TP / feuille - Tirage : 1 230 000 - Visuel : l'importance viticole française pour soutenir les victimes de guerre.



**Cité du Vin** (134, quai de Bacalan) : une expérience immersive et sensorielle autour du vin à travers les civilisations et les époques : avec un parcours permanent interactif de plus de 3 000 m<sup>2</sup>, avec une vingtaine d'espaces thématiques / une approche mondiale du vin, avec histoire, géographie, savoir-faire et symbolique / des expositions temporaires et des événements culturels / des ateliers de dégustation et d'expériences sensorielles. Au 8<sup>e</sup> étage (à 35 m), un belvédère avec vue panoramique à 360° sur le fleuve Garonne et l'agglomération de Bordeaux, ainsi que l'offre dégustation d'un verre de vin, ou d'un jus de raisin, inclus dans le prix d'entrée.

**Principaux thèmes abordés durant ce voyage sensoriel à travers le temps et l'espace, à la découverte des civilisations du vin :** le tour du monde des vignobles, un survol époustouflant des paysages viticoles grâce à une projection sur 3 écrans géants et au sol. / la planète vin, par une série de globes interactifs pour découvrir l'économie mondiale du vin. / e-vignes, des tablettes tactiles permettant de découvrir comment l'homme, jardinier de la vigne, façonne le terrain. / les métamorphoses du vin, les secrets des vinificateurs du monde entier dévoilés. / portraits de vins, 6 bouteilles géantes, chacune dédiée à une grande famille de vin, invitant à une exploration des vins du monde. / les vins au fil de l'eau, des tableaux animés présentant les grandes routes fluviales et maritimes desservant les marchés mondiaux d'hier et d'aujourd'hui. / à bord d'un bateau, pour accompagner les générations de marchands qui ont porté les vins au-delà des océans. / la grande galerie des civilisations, une exploration archéologique à la rencontre des grandes civilisations du vin. / le buffet des 5 sens, un parcours individuel et des ateliers à la découverte des clés de la dégustation. / l'art et le vin du divin, un espace de contemplation pour découvrir les représentations du vin dans les religions, les croyances à travers des compositions audiovisuelles.



Au travers des 19 ateliers, la découverte de tout l'univers du vin, sur 8 étages : la plus grande cave à vin, un tour du monde œnologique / un lieu "hybride" de la cité. / le buffet des cinq sens.

08 juin 2026 : **La Cascade d'Ars, dans le Parc naturel régional des Pyrénées Ariégeoises (le Couserans)**

Elle dévale de la montagne en trois paliers successifs sur 246 mètres de hauteur. La cascade d'Ars, du nom du ruisseau qui l'alimente, est l'une des plus impressionnantes des Pyrénées, encore plus à la fin du printemps quand ses eaux sont gonflées par la fonte des neiges. Cette vallée est une zone d'échanges. Durant la Seconde Guerre mondiale, les personnes fuyant l'Occupation s'y sont frayé un passage. C'est aussi une voie traditionnelle pour les troupeaux vers les pâturages espagnols. Ici, le pastoralisme demeure vivace, comme en témoigne l'intérêt marqué des visiteurs et des habitants pour les transhumances qui se déroulent en mai/juin. Pour accéder à la cascade, au départ de la station thermale d'Aulus-les-Bains, il faut marcher une bonne heure et demie, d'abord sur un chemin large puis sur un sentier plus pentu, parfois taillé dans la roche, au milieu des hêtres. Les chutes se voient de loin et constituent un élément marquant du paysage. La vallée d'Ars, avec sa forme remarquable, a été creusée par les glaciers. Site emblématique de l'Ariège, la cascade d'Ars ainsi que sa vallée sont classées depuis 2018 au titre des paysages. Elle peut être considérée comme un trait d'union entre le cirque de Cagatelle avec ses vallées suspendues, classé lui aussi, et l'étang de Lers, haut lieu géologique. C'est là en effet qu'a été découverte la lherzolite, une roche rare issue du manteau terrestre. Ces sites se situent tous au sein d'un espace préservé, celui du Parc naturel régional des Pyrénées Ariégeoises, au cœur du Couserans et de ses 18 vallées. Les montagnes sont partout. La plus emblématique reste le mont Valier et ses 2 800 mètres d'altitude. Dans ces sommets, le bouquetin a fait son retour, réintroduit en 2014. Cela faisait plus d'un siècle qu'il avait disparu de la partie française de la chaîne pyrénéenne. © La Poste - Tous droits réservés



**Timbre à date - P.J. :** 05 et 06 / 06 2026 - au Carré d'Encre (75-Paris).



Conception graphique : Pierre ALBUISSON



**TàD :** Bouquetin ibérique (*Capra pyrenaica*), également appelé bouquetin d'Espagne, est une espèce de chèvre sauvage emblématique de la péninsule Ibérique.

De la famille des Bovidae, il vit dans les zones montagneuses, le mâle (60 à 100 kg) a de grandes cornes en forme de lyre, ou spiralées, très développées, la femelle (30 à 50 kg) a des cornes plus petites et fines. Leur pelage va du brun au gris, il est plus sombre en hiver.

**Fiche technique :** 08/06/2026 - réf. : 11 26 015 - Série du patrimoine naturel : la Cascade d'Ars, Parc naturel régional des Pyrénées Ariégeoises (le Couserans)

Création et gravure : Pierre ALBUISSON - d'après photo : © Paul Palau / Onlyfrance.fr - Impression : Hélio gravure - Support : Papier gommé - Format feuillet : H 185 x 143 mm - Format TP : V 30 x 40,85 mm (26 x 37) - Dentelure : 13 x 13 - Couleur : Polychromie - Faciale : 1,52 € - Lettre Verte, jusqu'à 20 g - France - Barres phosphorescentes : 1 à droite - Présentation : 15 TP / feuillet, avec marges illustrées - Tirage : 603 000 (40 200 feuillets à 22,80 € / feuillet) - Visuel : dans un site naturel de toute beauté du Parc Naturel Régional des Pyrénées Ariégeoises, La cascade d'Ars se situe à 1 380 m d'altitude, elle s'étire sur 246 m de hauteur et sur 3 étages successifs. Son accès se fait depuis le village thermal d'Aulus-les-Bains situé à 750 m.

**La réserve domaniale du mont Valier** (2 839 m). c'est une réserve naturelle gérée par l'Office National des Forêts sur une superficie de 9 037 hectares autour du mont Valier, emblématique du Couserans (province historique des Pyrénées). Elle est située en versant Nord des Pyrénées centrales, sur les communes de Seix et Bordes-Uchentein, dans le département de l'Ariège. Elle a été créée en 1937. La flore et la faune visible dans les marges du feuillet et à découvrir le long du trajet, en direction de la cascade d'Ars.

**A ne pas confondre** : le **Bouquetin des Pyrénées** réintroduit à partir de 2014 et l'**Isard**, espèce voisine du chamois, répartis sur l'ensemble du Parc national des Pyrénées.

**Bouquetin ibérique** ou **Bouquetin d'Espagne**, (*Capra pyrenaica*), regroupe quatre sous-espèces, dont le **Bouquetin des Pyrénées** (*Capra pyrenaica pyrenaica*, disparu en 1910).

C'est un animal trapu, campé sur des pattes robustes munies de sabots incroyablement adhérents à la roche. Son pelage est variable en épaisseur et couleur selon les saisons, devenant plus clair et plus court en été. Ses cornes légendaires lui donnent une silhouette caractéristique. De taille modeste chez la femelle, elles peuvent atteindre 90 cm chez le mâle adulte. Leur forme est très variable, le plus souvent torsadée en lyre, ce qui le distingue du Bouquetin des Alpes. Ces attributs assurent la suprématie sexuelle chez les mâles qui s'affrontent en de spectaculaires et sonores combats lors de la période de rut. Un net dimorphisme sexuel est présent chez cette espèce, les mâles (bous) mesurant près de 85 cm au garrot pour 70-90 kg, contre 70 cm et 35-45 kg pour les femelles (*étagnes*). Depuis le 15 sept.2012, *Capra pyrenaica* est protégé en France en vue de sa réintroduction. C'est actuellement une population de plus de 300 individus qui se développent sur les pentes des Pyrénées.



**Fiche technique** : 25/05/2021 – Retrait : 31/05/2022 - Série Europa (de PostEurop)

**Faune en Danger** - les espèces sauvages nationales menacées d'extinction.

Illustration et mise en page : BROLL & PRASCIDA (Anne-Charlotte LAURANS) - Impression : Héliogravure  
Support : Papier gommé - Format feuillet : V 143 x 185 mm - Format TP : H 40,85 x 30 mm (37 x 26) - Dentelure : 13 x 13/4 - Couleur : Polychromie - Faciale : 1,50 € - Lettre Internationale, jusqu'à 20 g - Europe et Monde - Barres phosphorescentes : 2 - Présentation : 15 TP / feuillet, avec marges illustrées (autres espèces de la faune en danger)

Prix du feuillet : 22,50 € - Tirage : 720 000 TP (48 000 feuillets). - **Visuel** : Lynx boréal + Papillon Mélébée du Jura + Bouquetin ibérique + Vison d'Europe et Gecko vert de Manapany (lézard vert de la Réunion)

**Remarque** : le bouquetin ibérique (*Capra pyrenaica*) est une espèce emblématique des montagnes de la péninsule Ibérique. Sa sous-espèce, le bouquetin des Pyrénées (*Capra pyrenaica pyrenaica*), a disparu dans les années 2 000. Cet animal est réintroduit depuis 2014, en particulier dans le massif du Mont Valier.



**Fiche technique** : 26/04/1971 – Retrait : 09/06/1975 - Série de la Protection de la Nature (loi du 22 juil.1960).

Le Parc National des Pyrénées Occidentales (créé fin 1970) est constitué d'une étroite bande de plus de 100 km de longueur, englobant les pays d'Aspe, d'Ossau, d'Azun, d'Argelès, de Barège et de l'Aure. Il s'agissait de maintenir et de laisser vivre en liberté une faune d'une richesse exceptionnelle, dont l'Isard, le chamois pyrénéen qui a pu être sauvé.

Création et gravure : Claude HALEY - Impression : Taille-Douce - Support : Papier gommé - Format : V 26 x 40 mm (22 x 36) Dentelure : 13 x 13 - Couleur : Brun, sépia et bleu - Faciale : 0,65 F - Lettre Prioritaire, jusqu'à 20 g - France

Présentation : 50 TP / feuille - Tirage : 15 400 000 - **Visuel** : l'isard (*Rupicapra pyrenaica*), chamois pyrénéen emblématique, est une espèce montagnarde agile et discrète, symbolisant la richesse faunistique des Pyrénées et la nécessité de préserver des milieux naturels fragiles soumis à la pression humaine. / L'Isard se différencie du chamois par sa petite taille, ses écharpes noires et blanches en hiver et sa roussure en été. Il est le symbole de l'animal montagnard, capable de courses et de dénivelés impressionnants. Il pèse 20 à 35 kg, pour une hauteur d'environ 70 cm, il vit plutôt en groupes (hardes, avec mères et cabris) ; les mâles adultes sont solitaires et arpentent la montagne au gré des saisons. Le rut se déroule de la mi-novembre au début décembre. Mâles et femelles ne se reproduisent qu'à l'âge de 3 ou 4 ans ; la gestation dure 23 semaines. Une portée par an donne un petit, exceptionnellement deux, et le sevrage se fait à 6 mois.

La préservation du patrimoine naturel constitue un bien commun et un projet de long terme.



### Autre faune et flore de l'environnement de la Cascade d'Ars

**Faune** : le **Desman des Pyrénées** (*Galemys pyrenaicus*), également appelé Rat-trompette (50 à 60 g), est une espèce de petit mammifère semi-aquatique de la famille des Talpidae, endémique de la chaîne des Pyrénées.

La **Chouette de Tengmalm** (ou **Nyctale de Tengmalm**) de la famille des Strigidés est une petite chouette des forêts mixtes (conifères et autres) à grosse tête. De 25 à 30 cm de longueur pour une envergure de 55 à 60 cm et un poids de 100 à 200 g. (la femelle est plus grande que le mâle). Le masque facial est au moins aussi large que la poitrine de l'oiseau et en forme de cœur. Il est gris clair et cerclé de noir.

Le **grand tétras** (*Tetrao urogallus*) est un oiseau forestier de la famille des galliformes. Le mâle pèse 3 à 6 kg, le plumage est sombre (noir et marron), à l'exception des carroncules (sourcils) rouge vif. La femelle, plus petite (1,5 à 2,2 kg), a un plumage clair (beige roux).3

L'**aigle royal** (*Aquila chrysaetos*) de 3 à 6 kg, pour une taille de 75 à 88 cm, envergure de 2 à 2,40 m, vol de 150 à 200 km/h en piqué, solitaire ou en couple à vie, longévité de 15 à 20 ans, maturité sexuelle de 4 ou 5 ans, 1 à 2 œufs /an, incubation de 43 à 45 jours et séjour de 65 à 70 jours.

Le **Gypaète barbu** (*Gypaetus barbatus*) : est l'une des quatre espèces de vautours de France. Il est appelé "casseur d'os", il pèse de 5 à 7 kg, mesure de 1,10 et 1,50 m, pour une envergure de 2,70 à 2,85 m. A l'âge adulte (vers 7 ans), les gypaètes sont prêts à former un couple. Mâle et femelle resteront fidèles l'un envers l'autre toute leur vie. Chaque année, le couple élève un jeune dans une aire aménagée dans une falaise.



Le Desman des Pyrénées



Chouette de Tengmalm



Le grand tétras (*Tetrao urogallus*)



Aigle royal des Pyrénées



Gypaète barbu (*Gypaetus barbatus*)



Hêtre commun (*Fagus sylvatica*)



Sapin pectiné (*Abies alba*)



**Fiche technique** : 06/08/2018 - Retrait : 31/08/2020 - Carnet : "Arbres" - le Hêtre commun (*Fagus sylvatica*).

Création graphique : Florent CHAVOUET © La Poste - Impression : Héliogravure - Support : Papier auto-adhésif - Couleur : Polychromie - Format carnet : V 54 x 256 mm - Format 12 TVP : V 24 x 38 mm (20 x 33) Dentelures : Ondulées - Barres phosphorescentes : 2 - Valeur faciale : 12 TVP (à 0,95 €) - Lettre Prioritaire, jusqu'à 20g - France - Prix du carnet : 11,40 € - Présentation : Carnet à 3 volets, angles arrondis, 12 TVP auto-adhésifs - Tirage : 4 000 000 - **Visuel** : le hêtre commun est une espèce d'arbres à feuilles caduques, indigène d'Europe, appartenant à la famille des Fagaceae, tout comme le chêne et le châtaignier. Il est l'une des principales essences constitutives des forêts tempérées caducifoliées d'Europe où on peut le trouver en peuplements exclusifs de hêtres purs ou le plus souvent associé à d'autres espèces majeures dans des forêts feuillues, principalement avec le Chêne rouvre, ou dans des forêts mixtes avec le Sapin pectiné ou l'Épicéa commun.

**Sapin pectiné** : à la différence de l'Épicéa, à qui il ressemble comme deux gouttes d'eau, le Sapin pectiné est doté d'aiguilles arrondies et donc non piquantes. Elles possèdent deux faces et sont placées en forme de peigne sur la branche, d'où son appellation de sapin pectiné. A la fois solide et léger, le Sapin pectiné offre un bois facile à travailler, en particulier pour la charpente, les bois de menuiserie et la caisserie. S'il est aussi appelé « Sapin des Vosges », c'est aussi pour la térébenthine qu'on en tirait jadis, dans les Vosges, en incisant son tronc.

Du jeudi 11 au samedi 13 juin 2026 : **Salon Paris Philéx - Mondial du Timbre Paris 2026.**

La Poste, la FFAP et la CNEP s'associent pour organiser le cinquième salon Paris-Philéx - Mondial du Timbre Paris 2026.

Du jeudi 11 au samedi 13 juin de 9 h 30 à 17 h 30 / sauf le samedi 13 juin jusqu'à 17 h

au Parc des Expositions de PARIS, à la Porte de Versailles (15<sup>e</sup> arr.) - Hall 5.1 - Entrée gratuite.

Le dimanche 14 juin de 9 h 30 à 13h : accès aux visiteurs du Championnat de France de Philatélie pour découvrir les collections récompensées.

**Découverte du Mondial du Timbre** : Centenaire de la création de la Fédération Internationale de Philatélie.

Le **Championnat de France de Philatélie** : Plus de 70 participants et plus de 350 cadres d'exposition / 253 collections de l'Open Nature Philatélique 2026 + Exposition photos "Pure nature" - découvrez la compétition grâce à la Compagnie des Guides de la Philatélie © qui présente au grand public, et aux spécialistes, les différentes facettes de la collection et les pièces remarquables sélectionnées pour le Championnat de France de philatélie. / Remise du **prix du Cercle de la Presse Philatélique**. / Les stands de négociants français et étrangers : la CNEP regroupe 50 professionnels du timbre qui proposeront des nouveautés et des pièces de collection aux philatélistes.

Les plus grandes enseignes philatéliques françaises seront présentes. Des **Postes internationales** présenteront leurs nouveautés et leurs produits originaux :- Les **Terres Australes et Antarctiques Françaises (TAAF)** - La **Poste du Luxembourg** - Les **postes représentées** par leurs agents en France : **Guernesey, Alderney, Ile de Sercq (Sark), Ile de Man, Suède, Territoires d'Outre Mer (Ile de l'Ascension, Territoire Antarctique Britannique, Iles Falkland, Géorgie du Sud et Tristan da Cunha)**. Remise du **prix du Cercle de la Presse Philatélique**.

Dès le **jeudi 11 juin** : toutes les **émissions "Premier Jour"**, les **créations d'exception** et les **produits de collection** seront lancés sur le stand de Philaposte - La Poste

Le **jeudi 11 juin à 19 h**, en direct sur la chaîne YouTube Philaposte : la **Cérémonie des Trophées de la 35<sup>e</sup> Election du Timbre de l'année philatélique 2025**.



### Organisateurs et partenaires du salon Paris Philéx 2026

**Musée Postal** : avec des pépites à découvrir - Trésors philatéliques, Marianne, cartes postales rares, laissez-vous surprendre.

**Académie de Philatélie** : elle animera des conférences le 13 juin avec interventions d'experts.

**Art du Timbre Gravé (ATG)** : l'association présente les œuvres de nombreux artistes graveurs et créateurs de timbres qui dédicaceront leurs dernières réalisations. (horaires à consulter sur le site ATG).



### Blocs CNEP - Salon Paris - Philéx 2026 et FFAP - 97<sup>e</sup> Congrès Paris 2026.



### Fiche technique : 11 au 13 juin 2026 – CNEP - Salon Paris-Philéx – Mondial du Timbre 2026 - avec le logo CNEP - thématique : la Nature à Paris

Conception graphique : Sylvie PATTE & Tanguy BESSET - Impression : Offset - Support : Papier cartonné - Couleur : Polychromie - Format : H 85 x 80 mm - Présentation : Bloc-feuillelet numéroté au verso, avec 1 ID Timbre intégré + Logo CNEP - Prix de vente : 12 € - Tirage : 7 500 .

**Timbre Personnalisé** : type ID Timbre - Support : Papier autoadhésif - Couleur : Polychromie

Format : V 37 x 45 mm (32 x 40) - Zone personnalisation : V 23,5 x 33,5 mm - Dentelure :

Prédécoupe irrégulière - Faciale : Lettre Verte, jusqu'à 20 g - France - Barres phosphorescentes :

1 à droite - Présentation : Demi-cadre gris vertical - Micro impression : Philaposte et 5 carrés gris

à gauche + FRANCE et La Poste - **Visuel du bloc** : silhouette de monuments de Paris : l'Arc

de Triomphe de l'Étoile (1806-1836 - Ht. 50 m - long. 45 m x larg. 22,22 m) commandé par

Napoléon 1<sup>er</sup> - architecte Jean-François-Thérèse Chalgrin, 1739-1811) / la **Tour Eiffel** (1887-

1889, ingénieur Alexandre Gustave Bonickhausen, dit Eiffel - 1832-1923) / la **Basilique du**

**Sacré-Cœur de Montmartre** (1875-1923 - construite suite aux événements de la Commune de Paris de

1871 - architectes Paul Abadie, 1812-1884 Pierre Jérôme Honoré Daumet, 1826-1911 - Charles

Laisné, 1819-1891) et l'**Opéra Garnier** (ou Palais Garnier, 1861-1875 - commandé par Napoléon

III - architecte, Jean Louis Charles Garnier, 1825-1898) / **Visuel ID Timbre** : une **fontaine**

**Wallace** (création des cariatides par le sculpteur Charles-Auguste Lebourg, 1829-1906)



Charles-Auguste Lebourg

**Fontaine Wallace** : un point d'eau potable public se présentant sous la forme d'un petit édicule (petites constructions isolées) à quatre cariatides en fonte. La première fontaine Wallace est installée à Paris et mise en eau en août 1872 sur le boulevard de la Villette. Ces fontaines tiennent leur nom de **Richard Wallace** (1818-1890, membre du parlement britannique, collectionneur et philanthrope) qui finança leur édification.



Fontaine Wallace

### Fiche technique : 11 au 13 juin 2026 – FFAP – La Passion du Timbre - Paris 2026

avec le logo FFAP - thématique : la Coulée Verte René-DUMONT (1904-2001, ingénieur agronome, sociologue et homme politique) à Paris (12<sup>e</sup> ar.) et le Viaduc des Arts (édifié en 1859).

Création et mise en page : Aurélie BARAS - Impression : Offset - Support : Papier cartonné  
Couleur : Polychromie - Format : H 85 x 80 mm - Présentation : Bloc-feuillelet numéroté au verso, avec 1 ID Timbre intégré + Logo FFAP - Prix de vente : 12 € - Tirage : 7 500

**Timbre Personnalisé** : type ID Timbre - Support : Papier autoadhésif - Couleur : Polychromie

Format : V 37 x 45 mm (32 x 40) - Zone personnalisation : V 23,5 x 33,5 mm - Dentelure :

Prédécoupe irrégulière - Faciale : Lettre Verte, jusqu'à 20g - France - Barres phosphorescentes :

1 à droite - Présentation : Demi-cadre gris vertical - Micro impression : Philaposte et 5 carrés gris

à gauche + FRANCE et La Poste - **Visuel du bloc** : un parcours Artistique, Culturel et romantique

sur la Coulée Verte , entre la place de la Bastille et le Bois de Vincennes. / **Visuel ID Timbre** :

un détail du parcours de la promenade plantée de la Coulée Verte René-Dumont.

Depuis l'Opéra Bastille, le début de la coulée verte se situe au-dessus du viaduc des Arts, mais il est tout à fait possible de commencer le parcours en découvrant les boutiques d'art situées sous les arches et rejoindre ensuite la promenade plantée un peu plus loin.

**L'aménagement** : Le viaduc a été édifié en 1859 (par Émile Vuignier 1798-1865, ingénieur et Albert Bassompierre-Sewrin 1818-1877, ingénieur) dans le but de soutenir la voie de chemin de fer de la ligne de Vincennes. La section parisienne de cette ligne est fermée en 1969, et la gare de la Bastille est détruite en 1984, pour construire l'Opéra bastille (juil.1989). En 1990, les vestiges de la ligne sont réhabilités, les voûtes du viaduc sont renouvées par l'architecte Patrick Berger (1947), ce qui permet l'aménagement de locaux d'artisanat d'Art en 1994. Au-dessus, à la place de l'ancienne voie ferrée, est créé et adapté une promenade plantée de 4,7 km (la Coulée verte René-Dumont), agrémentée de décors végétaux, de guérite et fontaine Wallace, d'un canal d'eau, de sculptures et d'œuvres artistiques, embellissant le trajet reliant la place de la Bastille au bois de Vincennes.

**Visuel** : la Coulée verte, ou corridor biologique et écologique permettant un déplacement doux sur un périmètre étendu ; mettant en valeur l'esthétique rose des briques du viaduc des Arts





**Timbre à date - P.J.** : du 11 au 13 juin 2026 – Mondial du Timbre 2026 - Philaposte – Paris.

**Centenaire de la FIP (1926-2026)** : la Fédération Internationale de Philatélie a été créée le 18 juin 1926 à Paris, dans les locaux de l'Hôtel des Ingénieurs civil (19, de la rue Blanche) par les représentants de 6 pays : Allemagne, Autriche, Belgique, France, Pays-Bas et Suisse. Dès le début, la FIP a œuvré pour promouvoir la collection de timbres et la philatélie, favoriser l'amitié entre les peuples, entretenir des liens avec le secteur philatélique et les administrations postales, et soutenir les expositions philatéliques par son patronage et sa reconnaissance.



Aujourd'hui, la FIP regroupe 90 fédérations nationales avec lesquelles elle organise des conférences, des séminaires pour les futurs jurés lors de ses expositions et structure l'évolution de la façon de collectionner et d'exposer en introduisant de nouvelles classes de compétition (récemment : la classe un cadre, la classe ouverte ou la classe de philatélie traditionnelle moderne). Enfin, elle parraine et coorganise avec les fédérations nationales les expositions mondiales (générales et spécialisées) qui sont de véritable "Jeux olympiques de la philatélie".

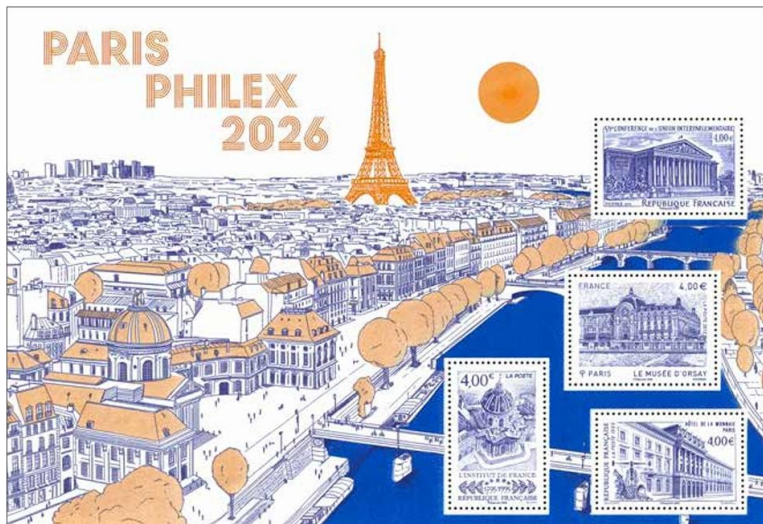
**Créations spéciales du Mondial du Timbre / Paris-Philex 2026 :**

Le bloc doré Paris Philex 2026 met à l'honneur la rive gauche parisienne avec la représentation de quatre timbres illustrant des monuments présents sur les quais de Seine.

**Bloc doré Paris-Philex 2026.**

**Fiche technique :** 11 au 13/06/2026 - Réf. : 11 26 098 - Bloc doré, Salon Paris-Philex 2026 : Patrimoine de Paris, rive gauche de la Seine : l'Assemblée Nationale, le Musée d'Orsay, l'Institut de France et l'Hôtel de la Monnaie.

**Création :** David LANASPA - **Impression :** Taille-Douce - **Support :** Papier gommé - **Format bloc :** H 210 x 143 mm - **Format 4 TP :** divers - **Couleurs :** Polychromie, avec dorure à chaud sur le soleil, la Tour Eiffel et le titre "Paris-Philex 2026" - **Faciale de chaque TP :** 4,00 € - **Présentation :** bloc-feuillet de 4 TP indivisibles - **Prix de vente :** 16,00 € - **Tirage :** 110 000 - **Visuel :** vue aérienne du quai de la rive gauche de la Seine à hauteur du "Pont des Arts", avec le Quai de Conti et la place de l'Institut de France, avec l'Académie des Beaux-Arts (aile droite) et l'Académie française (aile gauche) / le Pont du carrousel et le Pont Royal (Louvre, Pavillon de Flore) / le Musée d'Orsay / la passerelle Léopold-Sédar Senghor (pont piéton moderne en bois et métal) / Pont de la Concorde, relie l'Assemblée Nationale à la Place de la Concorde / le Pont Alexandre III, relie les jardins et l'Hôtel des Invalides avec les Grand et Petit Palais. Au-delà, sur la Seine, les Pont des Invalides, Pont de l'Alma, Passerelle Debilly et Pont d'Iéna, relie les jardins et la Tour Eiffel + le Champ-de-Mars avec les jardins et le Trocadéro. **Technique :** ce bloc réunit des poinçons gravés anciens et récents conservés au Musée de La Poste ; avec un goût du détail, du travail lent de la gravure et d'une approche artisanale pour la réalisation artistique.



**Fiche technique :** 16/10/1995 – Retrait : 12/04/1996 – Série commémorative : le bicentenaire de l'Institut de France (1795-1995), vue aérienne du siège parisien - **Création et gravure :** René QUILLIVIC - **Impression :** Taille-Douce - **Support :** Papier gommé - **Format :** V 26 x 40 mm (22 x 36) - **Dentelure :** 13 x 13 - **Couleur :** Noir, vert et brun-orange - **Faciale :** 2,80 F - **Présentation :** 50 TP / feuille - **Tirage :** 8 685 711 - **Visuel :** l'ancien collège des Quatre-Nations (université édifié par Louis Le Vau de 1662 à 1688) est investi en 1805 par l'Institut de France à la demande de Napoléon 1<sup>er</sup>.

**Fiche technique :** 30/08/1971 – Retrait : 16/06/1972 – Série commémorative : 59<sup>e</sup> Conférence de l'Union interparlementaire (fondée en 1889), représentation de l'Assemblée Nationale, au Palais-Bourbon - **Création et gravure :** Albert DECARIS © ADAGP - **Impression :** Taille-Douce rotative - **Support :** Papier gommé - **Format :** H 40 x 26 mm (36 x 22) - **Dentelure :** 13 x 13 - **Couleur :** Bleu - **Faciale :** 0,90 F - **Présentation :** 50 TP / feuille - **Tirage :** 10 550 000 - **Visuel :** l'ancien Palais Bourbon édifié de 1722 à 1728 par les architectes Giardini (italien), Pierre Chailleau (1655-1724), Jean Aubert (1680-1741) et Jacques Gabriel (1667-1742) ; le palais devient définitivement le siège de l'Assemblée Nationale en 1827.

**Fiche technique :** 18/06/2012 – Retrait : 29/03/2013 – Série commémorative : Musée d'Orsay (inauguré le 1<sup>er</sup> déc. 1986), 85<sup>e</sup> Congrès de la Fédération Française des Associations Philatéliques (FFAP) - **Création et gravure :** Louis BOURSIER - **Impression :** Taille-Douce - **Support :** Papier gommé - **Format :** H 40 x 30 mm (36 x 26) + vignette : V 26 x 30 mm (22 x 26) - **Dentelure :** 13 x 13½ - **Couleur :** Polychromie - **Faciale :** 0,60 € - **Lettre Prioritaire jusqu'à 20 g.** - **France** - **Barres phosphorescentes** : 2 - **Présentation :** 36 TP / feuille - **Tirage :** 2 000 000 - **Visuel :** le Musée d'Orsay, rive gauche de la Seine, est installé dans le bâtiment de l'ancienne gare construite de 1898 à 1900 par Victor LALOIX (1850-1937, architecte) pour l'Exposition universelle de 1900, il est consacré à l'ensemble des Arts de la période 1848-1914. / la vignette accolée représentant la grande horloge intérieure dorée de l'ancienne gare, toujours en place dans la grande galerie du musée.



**Fiche technique :** 07/06/1999 – Retrait : 10/03/2000 – Série patrimoniale : le bicentenaire de l'Institut de France (1795-1995), vue aérienne du siège parisien - **Création :** René QUILLIVIC - **Gravure :** Czeslaw SLANIA - **Impression :** Taille-Douce - **Support :** Papier gommé - **Format :** H 40 x 26 mm (36 x 22) - **Dentelure :** 13 x 13 - **Couleur :** Polychromie - **Faciale :** 4,50 F - **Présentation :** 50 TP / feuille - **Tirage :** 5 994 382 - **Visuel :** L'hôtel de la Monnaie fut édifié de 1767 à 1775 par l'architecte Jacques-Denis Antoine (1733-1801), non loin de l'île de la Cité, en bordure du quai Conti, reste l'un des plus beaux monuments d'architecture civile néo-classique de la capitale. Il présente l'originalité d'associer la grandeur d'un palais, signe du prestige de la monarchie française, et les fonctionnalités d'une manufacture. Il abrite toujours la Monnaie de Paris (créée en juin 864, sous le règne de Charles II, dit le Chauve - 823-877) et son musée. Vue de la façade de l'Hôtel de la Monnaie et de son porche d'entrée doté de colonnades doriques caméléons, entre l'Institut de France et le Pont-Neuf, une machine à percussion au moyen de laquelle les monnaies et médailles furent frappées du XVI<sup>e</sup> au XIX<sup>e</sup> siècle, agrémenté le coin inférieur gauche avec la corne d'abondance, considérée comme le "différend" (petit symbole identifiant l'atelier de la Monnaie de Paris).

**Affiche commémorant les 100 ans du Type MERSON 1926**

Le type Merson apparaît dans le contexte de l'Exposition universelle de 1900 à Paris, période marquée par l'Art nouveau et le goût des compositions décoratives riches. Ces timbres grands formats d'usage courant, au type Merson, ont été émis le 4 déc. 1900 (III<sup>e</sup> République) et se sont échelonnés jusqu'en 1927. Le motif rejoint les thèmes allégoriques inaugurés avec les timbres au "type Sage" (1876) et représente "La République assise, gardienne de la paix". Dessinés par Luc-Olivier MERSON (1846-1920, peintre et illustrateur), la plupart de ces timbres sont gravés par Auguste THÉVENIN (1856-1921, graveur). - **Dessin et technique :** la valeur faciale inscrite dans un médaillon / la figure féminine au bonnet phrygien symbolise la République très ornementé est typique de l'Art nouveau. Le style détaillé de ce timbre témoigne de l'élégance classique, du talent artistique des artistes et de l'engagement continu de la France envers l'excellence dans la conception des timbres-poste.

Ces timbres de grand format, à dentelure 13½ x 14 ou non dentelés, imprimés en typographie sur des feuilles de 75 timbres, sont les premiers timbres bicolores utilisés en France. L'impression en deux fois (un passage pour chaque couleur), technique encore imparfaitement maîtrisée, est à l'origine des nombreuses variétés de couleurs et de position des couleurs. Les deux poinçons en buis, sans valeur, sont reproduits par galvanoplastie, de ces seconds poinçons, on tire deux galvanos d'impression. L'un porte le dessin, l'autre le centre, qui est imprimé dans une autre couleur. Ainsi, deux couleurs peuvent être utilisées. L'impression est plus lente et nécessite deux passages.

**Timbre à date - P.J.** : 11 au 13/06/2026 – Arobace - salon philatélique Paris Philex 2026 (75-Paris).



## Affiche 100 ans du Type MERSON 1926

À l'occasion du centenaire du Type Merson 1926, cette affiche rend hommage à un modèle emblématique de la philatélie française. Les quatre timbres qui la composent reprennent le visuel d'origine, rappelant la richesse graphique et le soin apporté à ce timbre devenu un véritable témoin de son temps.

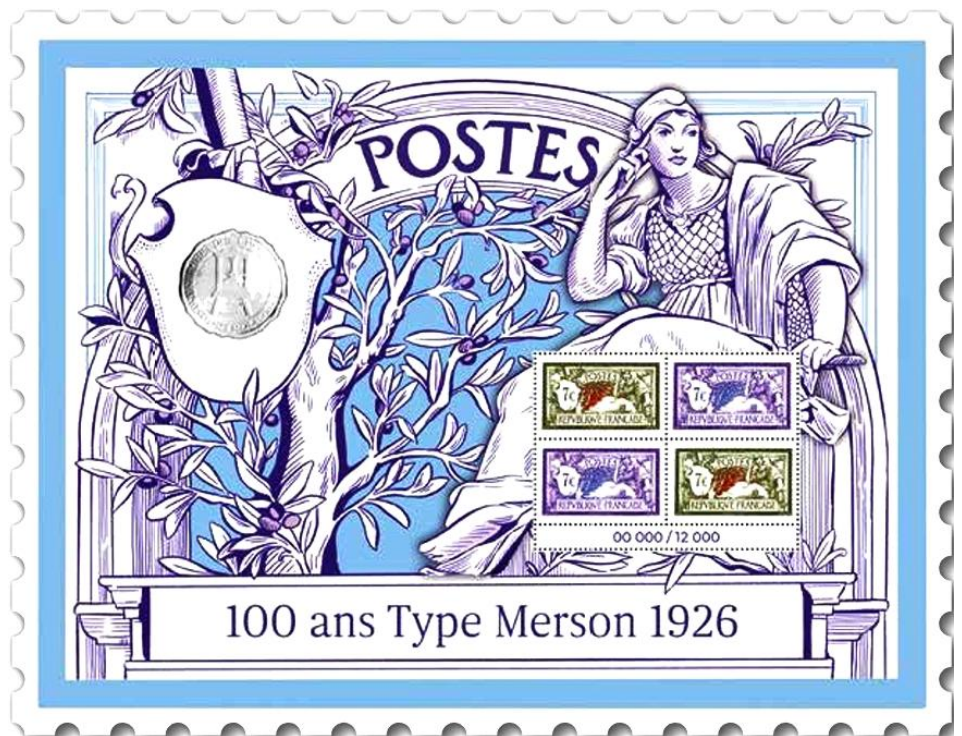
**Fiche technique :** 11 au 13/06/2026 - réf : 21 26 770

**Série des affiches de salon philatélique :**

Conception graphique : Agence AROBACE - d'après le TP du Type MERSON - création : Luc-Olivier MERSON - gravure : Auguste THEVENIN © Musée Postal - La Poste 2026. Impression : Offset & Typographie - Support : Papier gommé Couleurs : Violet, bleu, vert et rouge + dorure - Format affiche H 286 x 220 mm - Format des 4 TP : H 40 x 26 mm (36 x 22) Dentelure : 13½ x 14 - Faciales des 4 TP : 7 € - Présentation : Affiche avec 4 TP invisibles - Prix de vente : 28,00 € - Tirage : 12 000 ex. - Visuel : reprise du dessin du timbre original, un olivier et une déesse représentant la III<sup>e</sup> République assise sur un trône, le visage tourné légèrement vers la gauche, les cheveux relevés sous le bonnet phrygien, une longue tunique drapée à l'antique, dans une attitude sereine et protectrice. Le médaillon de la faciale bénéficie du cachet à sec de l'imprimerie + les 4 TP sous la République.

**Technique :** une dorure à chaud est apposée sur le cadre, "POSTES" et "100 ans Type Merson 1926".

Le contour de l'affiche est découpé en forme de dentelures. Un gaufrage met en relief le personnage. L'affiche est numérotée de 00 001 à 12 000. Elle est revêtue du cachet à sec de l'imprimerie. Elle est vendue insérée dans une pochette.



Les deux timbres au type MERSON de l'année 1926 reproduit deux fois chaque, avec une faciale de 7 €, soit un montant de 28,00 €.

Outre la série initiale de 1900, d'autres émissions de timbres au type Merson ont suivi, augmentation des tarifs et commémoratif d'événements historiques.



**Fiche technique :** 07/12/1925 - Retrait : 20/08/1927 - Série courante : le Type MERSON (dernière phase d'utilisation).

Création : Luc Olivier MERSON - Gravure : François GUILLEMAIN - Impression : Typographie à plat - Support : Papier gommé - Grand format : H 40 x 24 mm (36 x 21) Dentelure : 13½ x 14 - Couleur (bicoloration) : Violet et bleu Faciale : 3 fr (tarif élevé) - Présentation : 75 TP / feuille - Tirage : Inconnu - Visuel : la III<sup>e</sup> République assise, gardienne de la Paix ; elle rejoint les thèmes allégoriques inaugurés avec les timbres au type Sage. Certaines feuilles sont imprimées sur du papier dit "G.C." (Grande Consommation), de qualité médiocre.



**Fiche technique :** 01/07/1926 - Retrait : 01/07/1929 - Série courante : le Type MERSON (dernière phase d'utilisation) - Création : Luc Olivier MERSON - Gravure : François GUILLEMAIN - Impression : Typographie à plat - Support : Papier gommé - Grand format : H 40 x 24 mm (36 x 21) - Dentelure : 13½ x 14 - Couleur (bicoloration) : Vert et rouge - Faciale : 10 fr (tarif élevé) - Présentation : 75 TP / feuille - Tirage : Inconnu - Visuel : la III<sup>e</sup> République assise, gardienne de la Paix ; elle rejoint les thèmes allégoriques inaugurés avec les timbres au type Sage.

## Diorama Opéra-Ballet

Le diorama est une sorte de pop up, constitué de plans-scènes qui se superposent et sont réunies par un système d'attache et de pliage papier, avec encoche et sans point de collage. Gérard Lo Monaco, né le 10 janv.1948 à Buenos Aires, est un auteur, illustrateur, créateur de livres animés, typographe, designer et scénographe argentin.

Après le premier Diorama consacré à l'atelier du graveur, fin mai 2024, le suivant a pour thème l'Opéra-Ballet.

**Fiche technique :** 11 au 13/06/2026 - réf : 21 26 790 - Série des Dioramas : un Opéra-Ballet.

Conception et illustrations : Gérard LO MONACO © Lo Monaco Studio - France - Impression : Offset - Support : Papier Fedrigoni 260g/m<sup>2</sup> - Couleurs : Quadrichromie - Format du diorama : H 213 x 195 mm - Format des 4 TP : V 26 x 40 mm (22 x 36) - Dentelure : 13½ x 14 - Faciales des 4 TP : 3,00 € - Prix de vente : 19,90 € - Tirage : 10 000 ex. (numérotés). Visuel : le diorama "Opéra-Ballet" se compose de quatre scènes assemblées et inclut 4 timbres-poste spécialement réimprimés de l'émission commune France - Suède avec le carnet de 6 TP des "Ballets suédois" (1920 - 1925) du 21 mars 1994.

Ce diorama est une construction en papier qui restitue l'illusion de la profondeur s'inspirant du principe du "tunnel", un divertissement optique populaire de la seconde moitié du XIX<sup>e</sup> siècle, proche des panoramas, dioramas et kinétoscopes qui cherchaient à donner l'illusion du mouvement et du voyage avant l'invention du cinéma. Principe : il s'agissait généralement d'un long cylindre ou d'une boîte optique dans laquelle défilait une bande illustrée représentant un paysage, une ville, une voie ferrée ou un voyage exotique. Le spectateur regardait par un œilleton pendant que les images se déroulaient mécaniquement grâce à des manivelles. Résultat : une impression d'avancer ou de voyager, avec une perspective, un défilement continu, un jeu d'éclairage, avec parfois des miroirs ou des transparences. Ce diorama est un écrin précieux présentant les timbres-poste émis en 1994, d'après l'œuvre de Fernand Léger (1881-1955), célébrant "les ballets suédois". Les Ballets suédois furent une compagnie d'avant-garde fondée à Paris en 1920 par Rolf de Maré (1888-1964, collectionneur d'Art et mécène de la danse), avec le chorégraphe Jean Börlin (1893-1930, danseur et chorégraphe).



**Fiche technique :** 21/03/1994 - Retrait : 10/11/1994 - Emission conjointe franco-suédoise : relations culturelles, avec "Les ballets suédois", une œuvre de Fernand LÉGER (1881-1955, peintre, créateur de cartons de tapisseries, de vitraux, décorateur, céramiste, sculpteur, dessinateur et illustrateur).

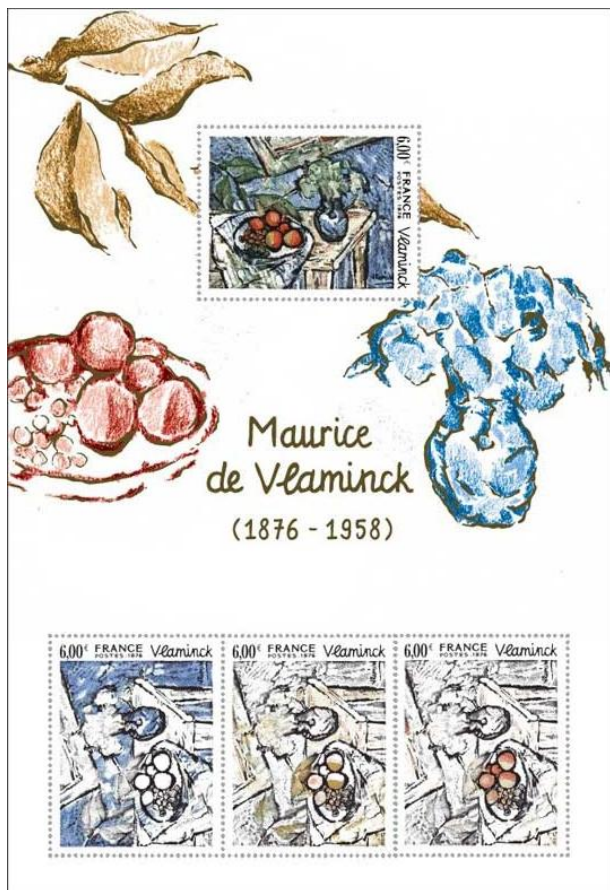
Création : Fernand LÉGER - Gravure : Jacky LARRIVIERE - Impression : Taille-Douce - Support : Papier gommé Couleurs : Polychromie - Faciale : 2,80 F - Format : V 26 x 40 mm (22 x 36) - Dentelure : 13 x 13 - Présentation : Carnet de 6 TP artistiques différents - Tirage : 1 500 000.

**Fiche technique :** 21/03/1994 - Retrait : 10/11/1994 - Emission conjointe franco-suédoise : relations culturelles, avec "Les ballets suédois", une œuvre de Fernand LÉGER (1881-1955, peintre, créateur de cartons de tapisseries, de vitraux, décorateur, céramiste, sculpteur, dessinateur et illustrateur).

Création : Fernand LÉGER - Gravure : Jacky LARRIVIERE - Impression : Taille-Douce - Support : Papier gommé Couleurs : Polychromie - Faciale : 2,80 F - Format : V 26 x 40 mm (22 x 36) - Dentelure : 13 x 13 - Présentation : Carnet de 6 TP artistiques différents - Tirage : 1 500 000

Les 2 visuels : deux dessins de Fernand Léger pour "Skating Rink" (un ballet pour patins à roulettes), commandé par Rolf de Maré pour la compagnie des Ballets suédois (1920-25), chorégraphié par Jean Börlin sur une musique d'Arthur Honegger (1892-1955, compositeur suisse), composée en 1921-1922.





### Bloc spécial – Maurice de VLAMINCK (1876 - 1958)

Avec Vlaminck, dont on célèbre cette année les 150 ans, la peinture ne reproduit pas le monde : elle l'embrase. Figure majeure du fauvisme, marqué par Van Gogh, il libère la couleur, mêlant intensité des tons purs, violence des contrastes et cernes sombres, jusqu'à faire vaciller le motif. Dans ses paysages, les routes s'enflamment, les arbres se cabrent, les rivières rugissent. C'est cette peinture d'instinct, dense et fulgurante, qui donne à son œuvre sa puissance si singulière.

**Fiche technique :** 11 au 13/06/2026 – Réf. : 11 26 097 - Bloc : Maurice de VLAMINCK (1876-1958)  
Oeuvre : "Nature morte" (1907 – huile sur toile – H 65,0 x 54,4 cm - © RMN-Grand Palais (musée d'Orsay)

Création et mise en page : Ségolène CARRON - Œuvre : Maurice VLAMINCK - Gravure : André REGAGNON - Impression : Taille-Douce - Support : Papier gommé - Format bloc : V 140 x 220 mm  
Format 4 TP : H 52 x 40,85 mm (48 x 36,85) - Dentelure : 13 x 13 - Faciale 4 TP : 6,00 € - Couleur : Polychromie - Présentation : 4 TP / bloc - Prix de vente : 24 € - Tirage : 35 000 - Visuel : œuvre "Nature morte" (1907 - huile sur toile - H 65,0 x 54,4 cm - © RMN-Grand Palais (musée d'Orsay)

Timbre à date - P.J. :  
11 au 13/06/2026



Conception graphique :  
Ségolène CARRON



**Fiche technique :** 26/04/1971 – Retrait : 09/06/1975 - Série artistique : "Nature morte" (1907) de Maurice de VLAMINCK (Paris 4 avril 1876 - Rueil-la-Gadelière (28) 11 oct.1958, peintre, céramiste, graveur et écrivain d'origine Belge) - Création Œuvre : Maurice VLAMINCK - Gravure : Pierre BÉQUET  
Impression : Taille-Douce - Support : Papier gommé - Format : H 52 x 40,85 mm (48 x 36,85) Dentelure : 13 x 13 - Couleur : Brun, sépia et bleu - Tirage : 2,00 F - Lettre Prioritaire, jusqu'à 20 g - France  
.Présentation : 25 TP / feuille - Tirage : 6 000 000 - Visuel : "Nature morte" de 1907, courant fauviste.

### Bloc spécial – George SAND (1804 - 1876)

George Sand, grande figure de la littérature française du XIX<sup>e</sup> siècle, incarne une plume libre et engagée. Autrice de romans majeurs comme "La Mare au Diable" ou "Indiana", elle explore les élans du cœur et les injustices sociales. Son esprit audacieux, jusque dans sa vie personnelle, en fait une icône d'indépendance et de modernité. Proche d'artistes tels que Frédéric Chopin (1810-1849, compositeur et pianiste), elle a marqué son époque par ses engagements et son influence. Célébrer les 150 ans de sa disparition, c'est rendre hommage à une femme visionnaire dont l'héritage résonne encore aujourd'hui.

**Fiche technique :** 11 au 13/06/2026 – Réf. : 11 26 127 - Bloc : Aurore Dupin, Baronne Dudevant, dite George SAND (1804-1876, romancière, auteur dramatique, critique littéraire française, journaliste).

Création et gravure : Paul Pierre LEMAGNY – Mise en page : Emmanuel VEDRENNE - Impression : Taille-Douce - Support : Papier gommé – Format bloc : H 153 x 105 mm - Format 3 TP : V 26 x 40 mm (22 x 36) - Dentelure : 13 x 13 – Faciale 3 TP : 4,00 € - Couleur : Polychromie - Présentation : 3 TP / bloc - Prix de vente : 12 € - Tirage : 10 000 - Visuel : Portrait et hommage à George Sand pour les 150 ans de sa disparition. Le dessin de l'œuvre florale et la guirlande à volutes sont une réalisation artistique d'Emmanuel Vedrenne.



**Fiche technique :** 17/06/1957 - Retrait 12/10/1957 – Série personnages célèbres : Aurore Dupin, Baronne Dudevant, dite George SAND (1804-1876, romancière, auteur dramatique, critique littéraire française, journaliste).

Création et gravure : Paul Pierre LEMAGNY - Impression : Taille-Douce - Support : Papier gommé - Format : V 26 x 40 mm (22 x 36) - Dentelure : 13 x 13 – Faciale : 18 f + 7 f surtaxe au profit de la C.R.F. - Couleur : Vert et noir - Présentation : 50TP / feuille - Tirage : 1 100 000 - Visuel : Portrait et hommage littéraire à George Sand, romancière majeure du XIX<sup>e</sup> siècle, dont l'évolution littéraire, des romans lyriques aux œuvres humanitaires puis aux récits champêtres a durablement marqué la littérature française. La romancière et écrivaine, née à Paris, fut l'épouse du baron François-Casimir Dudevant. Le nom de "George Sand" viendrait de sa liaison avec l'écrivain Jules SANDEAU (1804-1876). Elle a écrit avec Jules Sandeau (de 1811 à 1883) le roman "Rose et Blanche" (ou "la Comédienne et la religieuse" en 1831) sous le pseudonyme "Jules Sand". De ce nom, Aurore Dupin gardera pour elle le pseudonyme de "Sand" et lui ajoutera le prénom masculin de "George" écrit à l'anglaise, devenant en littérature : George Sand.

Timbre à date - P.J. :  
11 au 13/06/2026



Emmanuel VEDRENNE

### Billet souvenir de Paris-Philex 2026 : George SAND 1804 – 1876.

**Fiche technique :** 11 au 13/06/2026 - réf. : 21 26 850 - le billet souvenir de Paris-Philex 2026 - George SAND (1804-1876) - Dessin et gravure : Paul Pierre LEMAGNY - Conception et mise en page : Euro Banknote Memory © Paris-Philex 2026, logo © Ma collection - Prix : 2,00 € - Tirages : 4 000.

**Info :** Le billet 0 euro souvenir créé par EURO BANKNOTE MEMORY existe depuis 2015 et est devenu un objet de collection. On le rencontre sur des sites touristiques, à l'occasion d'événements commémoratifs ou de mise en avant du patrimoine culturel français.

**Œuvres littéraires :** George SAND a renouvelé son inspiration avec ses expériences personnelles : aux romans lyriques, expression sensible de ses propres passions, ont succédé les romans humanitaires, marqués de son adhésion aux idées socialisantes. Puis la "dame de Nohant" (propriété où elle résidait en Berry) devient célèbre par ses romans champêtres qui ont inauguré en France la littérature régionaliste : "la Mare au Diable" (1846), "François le Champi" (1847-48), "la Petite Fadette" (1849), "les Maîtres sonneurs" (1853) qui sont dans toutes les mémoires ... elle prend la défense des femmes, prône la passion, fustige le mariage et lutte contre les préjugés d'une société conservatrice.



**Le Petit Prince à 80 ans (publié, dès 1943 aux États-Unis et en 1946 en France).**



Timbre à date - P.J. : 11 au 13/06/2026



Conception graphique : Studio PEKELO



Fiche technique : 11 au 13/06/2026 - réf. : 11 26 013 - Série jeunesse :

**Petit Prince - 80<sup>e</sup> anniversaire de la parution de la première édition française.**

Création et mise en page : Studio PEKELO - d'après Le Petit Prince © SOGEX 2026

Impression : Héliogravure - Support : Papier gommé - Format feuillet :

H 185 x 143 mm - Format TP : V 30 x 40,85 mm (26 x 37) - Dentelure : 13 x 13

Couleur : Polychromie - Faciale : 2,25 € - Lettre Internationale, jusqu'à 20 g -

Europe et Monde - Barres phosphorescentes : 2 - Présentation : 15 TP / feuillet,

avec marges illustrées - Tirage : 705 000 (47 000 feuillets à 33,75 € / feuillet)

Visuel : la venue sur Terre du Petit Prince et le boa qui va l'aider, dans le désert.

**Joyeux anniversaire, Le Petit Prince !** Publié en France en 1946, Le Petit Prince d'Antoine de Saint-Exupéry est devenu une œuvre emblématique de la littérature française et un véritable phénomène éditorial mondial. Ce conte poétique raconte la rencontre entre un aviateur et un enfant venu d'une autre planète, porteur d'un regard pur et essentiel sur le monde.

À travers son voyage, ses rencontres et son lien unique avec le renard, il transmet un message universel sur l'amour et les liens qui nous unissent. Traduit dans plus de 650 langues et dialectes, Le Petit Prince continue d'émerveiller des millions de lecteurs à travers les générations.

© La Poste - Succession Antoine de Saint-Exupéry - 2026 Tous droits réservés

Fiche technique : 11 au 13/06/2026 - réf. : 21 26 407 - Souvenir philatélique de la série

jeunesse : le Petit Prince - 80<sup>e</sup> anniversaire de la parution de la première édition française.

Présentation : carte 2 volets + 1 feuillet de 1 TP gommé - Création et mise en page : Studio PEKELO, d'après Le Petit Prince © SOGEX 2026 - Impression carte : Offset et feuillet : Héliogravure - Support : Papier gommé - Couleur : Polychromie - Format carte 2 volets : H 210 x 200 mm - Format du feuillet :

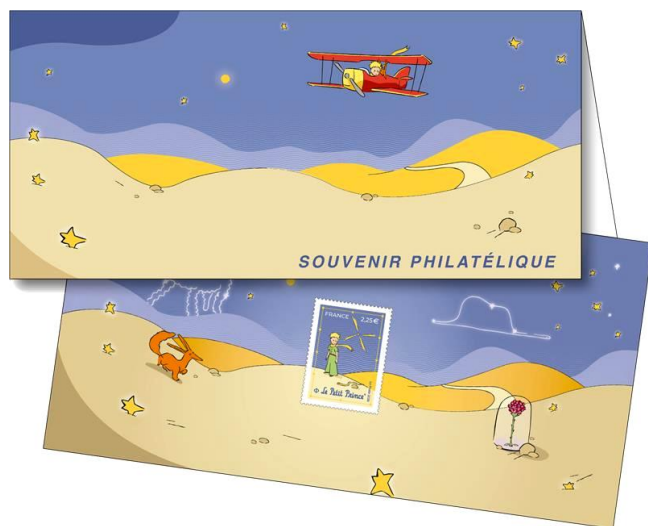
H 200 x 95 mm - Feuillet 1 TP : V 30 x 40,85 mm (26 x 37) - Dentelure : 13 x 13 - Barres phosphorescentes :

2 - Faciale TP : 2,25 € - Lettre Internationale, jusqu'à 20 g - Europe et Monde - Prix de vente : 5,00 € -

Tirage : 20 000 - Visuel de la couverture : le Petit Prince survolant le désert de nuit, sous les étoiles.

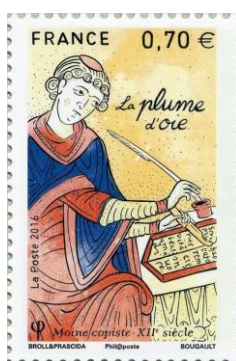
Comme dans le souvenir de Saint-Exupéry : "J'ai vécu seul, sans personne avec qui parler véritablement, jusqu'à une panne dans le désert du Sahara, il y a six ans", avant son crash le 29 déc. 1935 dans le désert de Lybie qui l'oblige, avec son mécano André Prévot, à errer pendant 3 jours sans eau, ni nourriture.

Sur le feuillet : Le petit Prince a pied dans le désert, en compagnie de son ami le renard qu'il a apprivoisé et de la rose de sa planète qu'il a choisi et qu'il aime beaucoup, puisqu'elle est d'après lui "unique au monde".



**Métiers d'Art, le savoir-faire du Calligraphe.**

La "Calligraphie" est l'art de la belle écriture manuscrite. Le mot vient du grec ancien "kallos" (beauté) et "gráphō" (écrire). Presque toutes les civilisations pratiquant l'écriture ont développé l'art de la calligraphie ; mais certaines d'entre elles l'ont élevé à un statut spécial en fonction des contextes historiques ou philosophiques particuliers.



La calligraphie latine est issue des manuscrits médiévaux européens, elle comprend plusieurs styles célèbres : la caroline (époque de Charlemagne), la gothique, l'onciale, la chancière italique de la Renaissance, et la copperplate anglaise. / la calligraphie arabe est liée à l'art islamique et privilégie l'harmonie géométrique et la fluidité du trait : avec les styles coufique, naskh, thuluth et diwani. / la calligraphie extrême-orientale est un art majeur lié à la philosophie, au geste et à la méditation en Chine, au Japon et en Corée ; le pinceau, la plume d'oie, la calame en roseau, l'encre et le papier (ou le parchemin) y joue un rôle essentiel. La calligraphie est surtout utilisée dans les arts graphiques, l'enluminure, les logos, le design contemporain, le street art, le tatouage, etc... Quelques maîtres de la Calligraphie, avec les maîtres chinois : Wang Xizhi (IV<sup>e</sup> siècle), appelé le "Sage de la calligraphie" avec son œuvre célèbre de la "Préface au Pavillon des Orchidées". Yan Zhenqing (708-785) pour la puissance expressive de son trait. / les maîtres japonais : Ono no Michikaze (894-966), l'un des "trois grands pinceaux" du Japon. Sesshū Tōyō (1420-1506), peintre zen, mais également remarquable calligraphe, avec lui, peinture et écriture deviennent un même geste spirituel. / Ibn Muqla (886-940), la figure fondatrice de la calligraphie arabe classique, qui a établi les proportions géométriques des lettres fondées sur le point et le cercle. Mustafa Râkım (1757-1826), le maître absolu du style ottoman ; ses compositions monumentales décorant de nombreuses mosquées d'Istanbul. / les européens : Edward Johnston (1872-1944) le père de la calligraphie moderne occidentale. Rudolf Koch (1876-1934), grand maître allemand de la lettre gothique et du dessin typographique. Donald Jackson le célèbre maître contemporain pour la monumentalité de ses manuscrits enluminés.

Fiche technique : 07/11/2016 - Retrait : 25/08/2017 - série : bloc de l'histoire des plumes d'écriture : le moine copiste du XII<sup>e</sup> siècle à la plume d'oie

Création graphique : BROLL & PRASCIDA - d'après photos : Coll. J.Vigne / Kharbine-Tapabor œuvre du XII<sup>e</sup> siècle - Gravure : Sarah BOUGAULT - Impression : Mixte Offset / Taille-Douce - Support : Bloc-feuillet papier gommé - Couleur : Polychromie - Format TP : V 26 x 40 mm (21 x 36) - Dentelure : 13 x 13 - Barres phosphorescentes : 1 à droite - Faciale : 0,70 € Lettre Verte jusqu'à 20g - France - Prix de vente du bloc indivisible de 6 TP : 4,20 € - Tirage : 500 000 - Visuel : Le moine copiste et la plume d'oie : il copiait des livres à la main pour la population alphabétisée et travaillait dans le "scriptorium", ateliers d'écriture des monastères, où les livres étaient copiés, décorés, reliés et conservés.

Fiche technique : 11 au 13/06/2026 - réf. 11 26 008 - Série Métiers d'Art : le Calligraphe.

Création : Paule PERSIL - Gravure : Pierre BARA - Mise en page : Bruno GHIRINGHELLI - Impression : Taille-Douce - Support : Papier gommé - Format feuillet : V 143 x 185 mm - Format TP : C 40,85 x 40,85 mm (37 x 37) - Dentelure : 13/4 x 13/4 - Couleur : Polychromie - Faciale : 2,25 € - Lettre Internationale, jusqu'à 20g. - Europe et Monde - Barres phosphorescentes : 2 - Présentation : 12 TP / feuillet, avec marges illustrées - Tirage : 698 400 (58 200 feuillets à 27,00 € / feuillet). - Visuel : la calligraphie est utilisée pour les textes.

Technique : une dorure à chaud est apposée sur le signe phi (centre) et sur le premier cercle intérieur.

TP : Phi Or / Mot - Lien - Paix - Ecrire / Culture - Mémoire - Beauté - Echanger - Unité / Divin - Jolie - Talent - Calligraphie - Phi Or - Timbre. / Feuillet : Métiers d'Art - Calligraphie - Méditation - Art - Silence - Timbre - Dessiné des mots - Soufflé - Ecrire. - TàD : Métiers d'Art - Calligraphie.

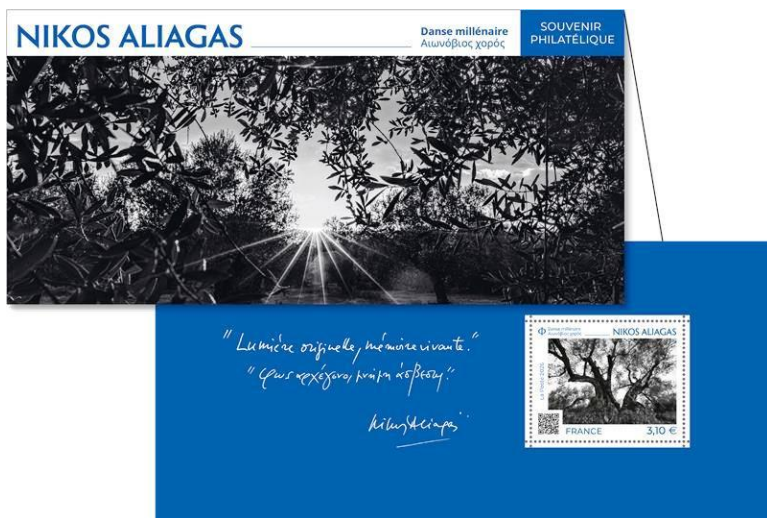
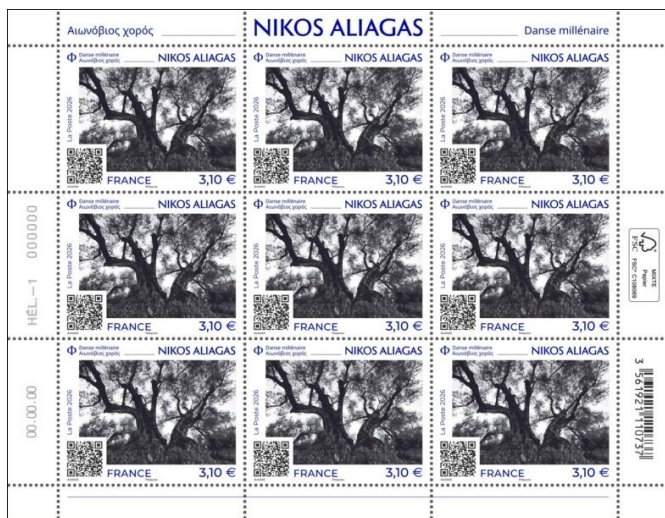
Paule PERSIL (unique MOF calligraphie) animera une séance de dédicaces le jeudi 11 juin de 14h à 16h sur le stand de l'Art du Timbre Gravé (ATG).





Extrait du QR code : "Deux silhouettes enlacées s'élèvent dans l'air. Des corps très anciens enracinés depuis la nuit des temps. Leurs troncs portent la mémoire d'un mouvement commencé bien avant notre naissance. Dans cette lente improvisation, une épaule bascule, un frémissement cède, une torsion revient sans cesse et jamais ne se répète..."

Salon Mondial du Timbre – Paris-Philex 2026 : Nikos ALIAGAS présentera son timbre sur le stand Philaposte, le vendredi 12 juin à 14h sur la scène centrale. Puis il animera une séance de dédicaces de 14h30 à 17h.



**Fiche technique :** 11 au 13/06/2026 - réf. 21 26 413 - Souvenir philatélique - Nikos ALIAGAS et la "Danse millénaire", avec deux oliviers enlacés à Stamna en Grèce (2023).  
 Présentation : carte 2 volets + 1 feuillet avec 1 TP gommés - Photographie : Nikos ALIAGAS - photo © Nikos Aliagas - Mise en page : Emmanuel VEDRENNE - Impressions, carte : Offset - feuillet : Hélogravure - Format carte 2 volets : H 210 x 200 mm - Format feuillet : H 200 x 95 mm - Format TP : H 52 x 40,85 mm (48 x 37) - Dentelure : 13 x 13 - Couleur : Noir et blanc - Faciale : 3,10 €  
 Lettre Verte, jusqu'à 100 g - France - Barres phosphorescentes : Sans - Prix du souvenir : 5,00 € - Tirage : 20 000 - Visuel : L'olivier depuis la nuit des temps représente la force et la paix ; ces deux oliviers enlacés perpétuent la mémoire du passé de nos ancêtres, avec le rayonnement de lumière et d'ombre de l'astre de lumière, nous permettant la vie.

**Série Artistique, la Caverne du Pont-Neuf - Paris 2026, une œuvre monumentale et éphémère de JR**

L'œuvre rendra hommage à "Le Pont Neuf enveloppé" (1985) des artistes Christo Vladimirov Javacheff, dit Christo (1935–2020) et Jeanne-Claude Denat de Guillebon, dite Jeanne-Claude (1935–2009), qui a célébré son 40<sup>e</sup> anniversaire en 2025. Ce sera une occasion limitée dans le temps pour les Parisiens et les visiteurs de découvrir une réinterprétation éphémère du plus vieux pont de la capitale (édifié sur la Seine de 1578 à 1605, c'est un pont voûté en maçonnerie de 238 m de long, sur 20 m de large).



Plan de Mérian (1593-1650), vue d'oiseau de l'ouvrage en 1615.

**Fiche technique :** 29/05/1978 – Retrait : 25/03/1979  
 Série patrimoniale : le Pont-Neuf à Paris (1578-1978)  
 Création et gravure : Albert DECARIS © ADAGP - Impression : Taille-Douce rotative - Support : Papier gommé - Format : H 40 x 26 mm (36 x 22) - Dentelure : 13 x 13 - Couleur : Vert noir, bleu et vert - Faciale : 0,80 F - Présentation : 50 TP / feuille - Tirage : Inconnu - Visuel : Le pont et l'île de la Cité avec ses monuments historiques. Le roi Henri III l'avait commandé à Baptiste Androuet Du Cerceau et avait posé la première pierre le 31 mai 1578, mais les travaux furent interrompus durant les troubles de la Ligue et ne reprirent qu'en mai 1598 sous Henri IV. Il fut inauguré officiellement en 1607. Entre les deux parties du pont, à l'extrémité Ouest de l'île de la Cité, le terre-plein central Porte la statue équestre d'Henri IV, dit le Grand (ou Vert Galant).



Le Pont Neuf avec ses 7 arches sur le grand bras de la Seine.

À travers ses œuvres monumentales, JR invite les passants à remettre en question leurs perceptions. Des banlieues parisiennes aux favelas du Brésil, de la frontière entre les États-Unis et le Mexique au mur de séparation entre Israéliens et Palestiniens, du Louvre jusqu'à l'intérieur d'une prison californienne, ses installations partagent une même mission : amplifier les voix de personnes ordinaires et favoriser le dialogue. Aux yeux de JR, l'art a pour but de nous faire poser un regard neuf sur ce qui nous est familier. Sa démarche artistique est fédératrice. Son projet d'art participatif Inside Out a déjà permis à plus de 600 000 personnes dans 152 pays de s'exprimer au moyen de leurs portraits en noir et blanc en grand format. Avec sa série Trompe-l'œil, JR intervient sur des architectures emblématiques. En 2021, il ouvre le Palazzo Strozzi (Florence) et le palais Farnèse (Rome) par le biais d'anamorphoses. En 2023, avec Retour à la Caverne, la façade du palais Garnier se métamorphose en grotte monumentale, convoquant l'allégorie de Platon et interrogeant notre manière de voir le monde. L'œuvre dévoile l'univers de la danse et de l'opéra aux badauds.



**Fiche technique :** 11 au 13/06/2026 - réf. 11 26 059 - Série artistique : la "Caverne du Pont-Neuf" Paris 2026, une œuvre éphémère de JR  
 Création : JR - Mise en page : Bruno GHIRINGHELLI - Impression : Offset  
 Support : Papier gommé - Format feuillet : H 185 x 143 mm - Format TP : H 52 x 40,85 mm (48 x 37) - Dentelure : 13 x 13 - Couleur : Noir et blanc - Faciale : 3,10 € Lettre Verte, jusqu'à 100 g - France - Barres phosphos : Sans - Présentation : 9 TP / feuillet, avec marges - Tirage : 448 200 TP (49 800 feuillets à 27,90 €/feuil).

**Visuel :** JR transforme le plus vieux pont de Paris en un lieu d'exploration au cœur de la Ville lumière. Il rend hommage à la vision de Christo et Jeanne-Claude, quarante ans après l'emballage du pont par le couple d'artistes. Les flâneurs sont invités à traverser cette formation minérale monumentale inspirée des carrières dont proviennent les pierres qui ont construit Paris. En apposant son œuvre sur un timbre, JR investit un nouveau médium et prolonge de la sorte sa réflexion sur la circulation, le passage et le lien. © La Poste – Marc Azoulay - Tous droits réservés.

La Caverne du Pont Neuf, œuvre d'art temporaire conçue par JR, sera présentée du 6 au 28 juin 2026.

Cette œuvre d'art monumentale sera visible à pied, à vélo, depuis les berges de Seine, les quais, les ponts à proximité, et même du haut de la tour Eiffel.



JR, préparant son œuvre artistique de la Caverne du Pont Neuf

Premier Jour : 11 au 13/06/2026



Création graphique : Bruno GHIRINGHELLI



Christo et Jeanne-Claude, devant le Pont Neuf enveloppé (1985)



Fiche technique : 15/06/2009 - Retrait : 26/03/2010 - Série artistique : le Pont-Neuf à Paris (1578-2009) emballé par Christo et Jeanne-Claude en 1985

Œuvre d'Art : Christo et Jeanne-Claude - d'après photo : Wolfgang Volz - Impression : Héliogravure Support : Papier gommé - Format : V 40,85 x 52 mm (36,85 x 48) - Dentelure : 13/4 x 13 - Couleur : Polychromie - Faciale : 1,35 € - Présentation : 30 TP / feuille - Tirage : 2 800 000 - Visuel : Le Pont Neuf emballé vue depuis la place du Pont-Neuf et la statue équestre d'Henri IV

Christo et Jeanne-Claude considèrent que l'idée d'un projet et les délais nécessaires pour obtenir les autorisations indispensables font partie de l'œuvre au même titre que le résultat final. Il convient d'ajouter que Christo étant un remarquable dessinateur, les artistes financent eux-mêmes chacune de leurs installations, par la mise en vente de dessins et collages préparatoires qui précèdent leurs œuvres. Avec l'empaquetage du Pont-Neuf à Paris (1985), les artistes entendaient révéler aux parisiens un lieu unique et rendre hommage à la ville qui avait été, pour Christo, sa première étape vers [a liberté, lorsqu'il avait fui le régime communiste. Entreprises de grands travaux s'il en fut, les œuvres de Christo et Jeanne-Claude, en utilisant de la toile sur la nature et l'histoire, sont comme l'écrit Pierre Restany : "un geste de mesure dans la démesure qui fixe au cœur de la mémoire des hommes quelques fragments de l'éternelle beauté". - Le timbre existe également en autoadhésif.



Série Artistique, Ron AGAM, "J'aime la France du plus profond de mon Cœur"

Une œuvre originale de Ron Agam, connu pour son art holographique et lenticulaire 3D.



"J'aime la France du plus profond de mon cœur" est une déclaration intime, née de la gratitude et d'un attachement profond. La France a fait de moi l'artiste et l'amoureux de l'art que je suis. À travers sa lumière, sa culture et son esprit créatif durable, elle a nourri mon regard et façonné ma sensibilité, laissant une empreinte qui ne s'est jamais effacée. Paris occupe une place essentielle dans cette histoire. Ville d'apprentissage, de musées, de bibliothèques et d'ateliers, elle a accompagné mon éducation et mon développement, non seulement comme artiste, mais aussi comme penseur. Dans ses rues, ses œuvres et ses idées, j'ai trouvé une exigence intérieure, une manière d'approfondir le regard, de questionner, de comprendre. Paris incarne pour moi cette France qui est aussi la patrie des grands penseurs, où l'art et la pensée avancent ensemble. Cette relation se manifeste visuellement dans le timbre lui-même. Le cœur n'y est pas un simple symbole, mais une forme vivante composée de couches successives aux couleurs du drapeau français. Ces contours répétés créent un effet de profondeur qui attire le regard vers l'intérieur, comme un mouvement émotionnel continu. Chaque strate évoque le temps, la mémoire et l'intensité d'un amour construit lentement, au fil des expériences. La profondeur du cœur fait écho au titre. Elle suggère que l'amour véritable ne réside pas à la surface, mais dans cet espace intérieur où l'émotion, l'identité et la création se rejoignent. Ce timbre devient ainsi à la fois un hommage à la France et la traduction visuelle d'un lien profond, durable et sincère. © La Poste - Ron Agam - Tous droits réservés



Premier Jour : 11 au 13/06/2026



Fiche technique : 11 au 13/06/2026 - réf. 11 26 052 - Série artistique : Ron AGAM : "J'aime la France du plus profond de mon cœur"

Création : Ron AGAM - Mise en page : Cécile COTTÉ - Impression : Héliogravure Support : Papier gommé - Format feuillet : V 143 x 185 mm - Format TP : C 40,85 x 40,85 mm (37 x 37) - Dentelé : 13 x 13 - Couleur : Polychromie Faciale : 2,25 € - Lettre Internationale jusqu'à 20g, - Europe et Monde Barres phosphorescentes 2 - Présentation : 12 TP / feuillet, avec marges illustrées Tirage : 610 200 (50 850 feuillets à 27,00 € / feuillet). Visuel : le Cœur tricolore.

Technique : un film transparent irisé est apposé par bandes verticales sur le timbre pour créer une diffraction de l'image et se rapprocher de l'effet lenticulaire de l'œuvre originale. Salon International Paris-Philex 2026 : l'artiste Ron AGAM animera une séance de dédicaces le jeudi 11 juin 2026 de 14h à 17h sur le stand de l'ATG (Art du Timbre Gravé).

Ron AGAM est un artiste contemporain franco-israélien, né le 11 mai 1958 à Paris. Après une brillante carrière de photographe d'art reconnu, Ron connaît une renaissance artistique et marche sur les traces de son père Yaacov Gibstein, dit Agam (1928, pionnier du mouvement d'art cinétique, sculpteur, sérigraphiste et créateur de bijoux) en créant un art cinétique fascinant. Son œuvre s'inscrit dans le mouvement de l'art cinétique, tout en conservant un langage et une énergie qui lui sont propres. Les photographies et les œuvres d'art de Ron sont collectionnées et exposées dans le monde entier : il a cependant développé un univers artistique personnel, mêlant abstraction géométrique, couleur, mouvement visuel et influences numériques contemporaines. Ses œuvres reposent souvent sur : des formes géométriques éclatantes, des jeux de perspective, des effets optiques changeants selon l'angle de vue et des compositions proches de l'art cinétique et de l'Op Art. Ron mélange de nombreuses traditions : l'abstraction géométrique, la spiritualité de la couleur, le design contemporain, la culture numérique et l'art public monumental. Ses créations incluent la peinture, la sculpture, les installations lumineuses, les œuvres monumentales urbaines et les créations numériques et NFT dans certaines périodes récentes.

Emission 1980 : un timbre présentant l'œuvre artistique "Message de Paix" du père, Yaacov Gibstein, dit Agam, a été émise le 6 oct.1980.



**Paris, Hôtel de Soubise - 99<sup>e</sup> Congrès de la Fédération des Associations Philatéliques (FFAP)**

Au cœur du Marais (rive droite de la Seine), l'hôtel de Soubise (transformations 1700-1740) déploie l'élégance raffinée d'une grande demeure aristocratique parisienne, témoin de plusieurs siècles d'histoire politique et artistique. Édifié à partir de 1705 sur l'emplacement de l'hôtel de Clisson, dont subsiste encore le puissant portail fortifié, il devient la prestigieuse résidence des princes de Rohan-Soubise, l'une des familles les plus influentes du royaume, éteinte en 1787. Conçu par l'architecte Pierre-Alexis Delamair (1676-1745), l'hôtel adopte un plan classique en U autour d'une cour d'honneur, séparée de la rue des Francs-Bourgeois par une sobre façade de pierre.



Portail de l'Hôtel de Soubise, avec mascaron et tympan.

À l'arrière, les jardins offrent une respiration bienvenue au cœur de la ville. D'une grande sobriété, le corps de logis reprend les mêmes colonnes que celles du péristyle de la cour d'honneur. D'élégantes sculptures allégoriques ornent son avant-corps et sa corniche. Si l'extérieur se montre mesuré, les intérieurs révèlent un faste exceptionnel, porté à son apogée dans les années 1730. Décorés par Germain Boffrand, les célèbres salons ovales du prince et de la princesse incarnent l'un des chefs d'œuvre du style rocaille. Stucs, boiseries sculptées, miroirs et peintures de Boucher, Natoire ou Van Loo composent un décor d'une légèreté exquise, rompant avec l'ordonnance classique de la façade au profit d'une esthétique intime et fluide. Dans ce palais, l'un des plus beaux ensembles architecturaux parisiens, habita le maréchal de Soubise, « ami de cœur » de Louis XV. À la Révolution française, l'hôtel sera confisqué et affecté aux Archives nationales, qu'il abrite encore aujourd'hui. Ouvert au public, l'hôtel de Soubise conjugue désormais patrimoine, histoire et création artistique. Il offre aux visiteurs un voyage unique au cœur de l'art de vivre aristocratique et de la mémoire de la nation.

© La Poste - Vincent Noyoux - Tous droits réservés

**Visuel :** le portail monumental de l'Hôtel de Soubise (actuel siège des Archives nationales), un ensemble décoratif typique du grand style aristocratique du début du XVIII<sup>e</sup> siècle. Le mascaron sculpté (oblitération P.J.) au-dessus des grandes portes du portail d'entrée présente une figure allégorique féminine à l'antique, dotée d'une coiffure ornée de feuillages et de volutes, avec guirlandes végétales et fruits de part et d'autre. Sous le mascaron apparaît un grand relief en demi-lune (tympan), avec une femme assise drapée à l'antique, devant un chevalet, entouré de livres et d'instruments, soit l'allégorie des Arts et des Sciences.



**Fiche technique :** 11 au 13/06/2026 - réf. 11 26 014 - Série commémorative :

Paris 2026 - 99<sup>e</sup> Congrès de la Fédération des Associations Philatéliques (FFAP),

Hôtel de Soubise, conçu et transformé par Pierre-Alexis Delamair (1676-1745, architecte).

Création et gravure : Elsa CATELIN - d'après photos : © Mattes René / hemis.fr. + vignette © Fédération

Internationale de Philatélie (FIP) - Impression : Taille-Douce - Support : Papier gommé - Couleur :

Polychromie - Format feuillet : V 143 x 185 mm - Format TP : H 40 x 30 mm (36 x 26) + vignette

attante : V 26 x 30 mm (22 x 26) - Dentelure : 13 x 13 - Barres phosphorescentes : 1 à droite

Faciale : 1,52 € - TP : Lettre Verte, jusqu'à 20 g - France + vignette : sans valeur faciale -

Présentation : 10 TP + vignette / feuillet avec marges illustrées (d'après photos : © Collection Arteria /

Bridgeman Images) - Tirage : 702 000 TP + vignette (70 200 feuillets à 15,20 € / feuillet).

**Visuel TP :** la cour d'honneur, la pelouse, les colonnades et la façade de l'Hôtel de Soubise (1705

à 1709). - **Visuel vignette :** commémoration du centenaire de la FIP (1926-2026) : la Fédération

Internationale de Philatélie qui a été créée le 18 juin 1926 à Paris, dans les locaux de l'Hôtel des

Ingénieurs civil par les représentants de 6 pays : Allemagne, Autriche, Belgique, France, Pays-Bas

et Suisse. Elle a œuvré pour promouvoir la collection de timbres et la philatélie, favoriser l'amitié

entre les peuples, entretenir des liens avec le secteur philatélique et les administrations postales,

et soutenir les expositions philatéliques par son patronage et sa reconnaissance.

**Historique - Hôtel de Clisson, puis Hôtel de Guise :** une première résidence est édifée vers 1380 pour Olivier V de Clisson (1336-1407, Connétable de France). Il en subsiste la porte fortifiée avec ses tourelles donnant sur la rue des Archives. En 1553, l'hôtel est acquis par François de Lorraine, duc de Guise (1519-1563, Grand maître de France). Puissante famille catholique, les Guise font reconstruire leur demeure par Gabriel Soullignac (1580-1650, architecte). Donnant sur la cour de Clisson, la chapelle,

reconnaissable à ses fenêtres en plein cintre, a subsisté.

**Timbre à date - P.J. :** 11 au 13/06/2026



**Hôtel de Soubise :** en 1700, l'hôtel de Guise est vendu à François de Rohan (1630-1712, fondateur de la branche des princes de Soubise). En 1705, Pierre-Alexis Delamair (1676-1745, architecte), est chargé de moderniser la demeure. Il change l'orientation de l'hôtel (Est-Ouest devenant Nord-Sud) et plaque une nouvelle façade classique sur l'ancienne. Il fait aménager la majestueuse cour d'honneur entourée d'un péristyle de colonnes doubles. En 1732, le fils, Hercule Mériadeuc de Rohan-Soubise (1669-1749, militaire) et son épouse font réaménager les appartements par Germain Boffrand (1667-1754, architecte). Un pavillon octogonal contenant deux salons superposés est ajouté et ils sont alors habillés d'éblouissantes boiseries rocaille (peut-être réalisées par Jacques Verbeek 1704-1771, ébéniste et ormeauiste).



Les plus grands peintres de l'époque exécutent les décors peints : François Boucher (1703-1770), Carle van Loo (1705-1765), Jean Restout (1692-1768), Pierre-Charles Trémolières (1703-1739) et Charles-Joseph Natoire (1700-1777). Ces décors rocaille sont considérés parmi les plus beaux conservés en France.

Conception graphique : Elsa CATELIN  
Mascaron sculpté au-dessus du portail



Détail architectural de la façade de la cour d'honneur de l'Hôtel de Soubise



L'escalier d'honneur



Cour et chapelle de l'ancien Hôtel de Clisson.

A la Révolution, la demeure est confisquée alors que les Rohan ont émigré à l'étranger. En 1808, l'hôtel de Soubise et l'hôtel de Rohan, sont acquis par l'Etat. Le premier est affecté par Napoléon 1<sup>er</sup> aux archives impériales, le second à l'imprimerie impériale. Face à l'accroissement des fonds, les Archives nationales sont agrandies au XIX<sup>e</sup> siècle par Hubert Janniard (1798-1864, architecte) de 1856 à 1863. En 1867, l'Empereur Napoléon III décide d'ouvrir un musée consacré aux documents d'archives de première importance. Appelé musée de l'Histoire de France de 1939 à 2006, puis musée des Archives Nationales, permettant de visiter les magnifiques appartements du XVIII<sup>e</sup> siècle. En 1988, un bâtiment contemporain est rajouté : le Caran (Centre d'accueil et de recherche des Archives nationales) est destiné à la consultation des archives du site de Paris.



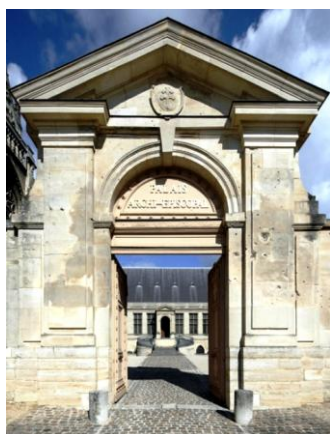
**Fiche technique :** 11 au 13/06/2026 - réf. 27 26 103- Vignette LISA - 99<sup>e</sup> Congrès de la Fédération des Associations Philatéliques – Paris-Hôtel de Soubise.

Création : Sandrine CHIMBAUD - d'après photo : Chicurel Arnaud / hemis.fr - Impression : Héliogravure - Couleur : Polychromie - Type : LISA 2, papier thermique. - Format panoramique : H 80 x 30 mm (72 x 24) - Barres phosphorescentes : 2 - Faciale : gamme de tarifs à la demande. - Présentation : Logo à droite et France à gauche + CHIMBAUD et Philaposte

Tirage : 22 500 - dont 5 000 pack des 3 vignettes du salon, émises durant le salon Paris-Philex 2026. (LV 20g + LV 100g + Lettre Internationale, jusqu'à 20g = 6,87 €)

**Visuel :** Paris (75), quartier du Marais, l'hôtel de Soubise, siège des Archives Nationales + Timbre à date - P.J. : 11 au 13/06/2026 - Conception graphique : Sandrine CHIMBAUD

### Série Patrimoniale : Reims, le Palais du Tau, écrin du futur Musée des Sacres.



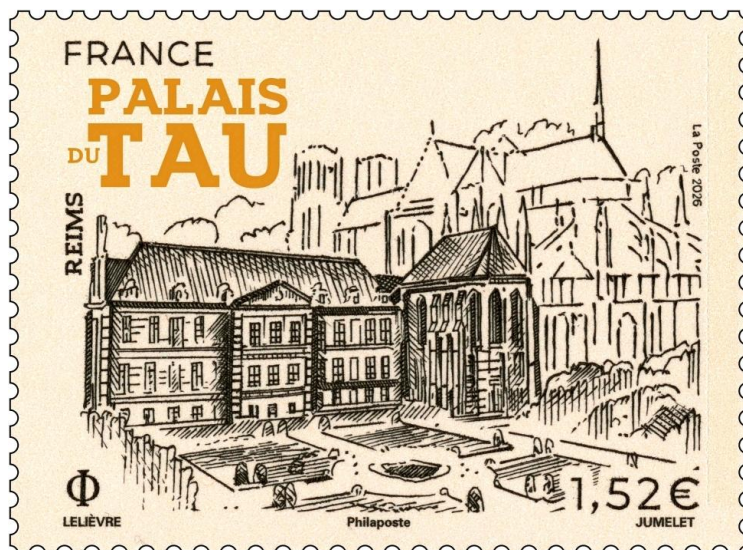
L'ancien palais des archevêques de Reims porte un nom curieux qui fait référence à son plan initial en forme de « T » (Tau en grec).

Élevé sur les ruines d'une domus gallo-romaine, juste à côté de la cathédrale, ce bâtiment a longtemps eu les allures d'une forteresse avant que d'importants travaux, sous la conduite de Jules Hardouin-Mansart, l'architecte de Versailles, et son disciple Robert de Cotte, ne le transforment en palais classique au XVII<sup>e</sup> siècle. C'est ici que les rois de France séjournaient lors de leur sacre en la cathédrale de Reims, symbole de l'alliance de Dieu et de la monarchie. De Louis le Pieux en 816 jusqu'à Charles X en 1825, trente trois monarques sont passés dans ces lieux. C'est également entre ces murs que se déroulait le grand festin qui suivait le sacre, réunissant des milliers de convives, où le roi, au milieu de douze grands vassaux, rejouait la Cène du Christ au milieu de ses apôtres. En 1722, au sacre de Louis XV, on servit pour la première fois un vin effervescent baptisé « champagne ».

Transformé en tribunal sous la Révolution puis en prison, le palais fut restauré à l'occasion du dernier sacre de l'histoire de France, celui de Charles X. Classé monument historique en 1907, le palais du Tau brûle avec la cathédrale et la majeure partie de la ville de Reims sous les bombardements allemands en 1914. Il faudra attendre les années cinquante pour qu'il soit entièrement reconstruit, et transformé en musée en 1972. On peut y admirer notamment le « talisman » de Charlemagne, un bijou d'or et de pierres précieuses enfermant une relique de la Sainte Croix. Classé au patrimoine mondial de l'UNESCO en 1991, le palais fait l'objet d'un immense chantier de rénovation, destiné à le transformer en musée du sacre des rois de France.

© La Poste – Jean-Yves LE NAOUR - Tous droits réservés

Le portail du "Palais Archi-épiscopal" séparant les deux cours et donnant accès à l'escalier en fer à cheval menant à la salle du festin.



**Fiche technique :** 11 au 13/06/2026 - réf. : 11 26 016 - Série patrimoniale et touristique : Reims (51), le Palais du Tau, écrin du futur Musée des Sacres.

Création : Vincent LELIÈVRE - Gravure : Claude JUMELET - d'après photos : © Jean-Luc Paillé Centre des monuments nationaux. - Impression : Taille-Douce - Support : Papier gommé - Format feuillet : V 143 x 185 mm - Format TP : H 40,85 x 30 mm (37 x 26) - Dentelure : 13 x 13 Couleur : Polychromie - Faciale : 1,52 € - Lettre Verte, jusqu'à 20 g - France - Barres phosphorescentes : 1 à droite - Présentation : 15 TP / feuillet, avec marges illustrées - Tirage : 702 000 (46 800 feuillets à 22,80 € / feuillet). -

**Visuel :** le Palais du Tau et sa chapelle, les façades côté jardin Henri-Louis Deneux (1874-1969, architecte des monuments rémois, photographe et aquarelliste) + la cathédrale de style gothique Notre-Dame de Reims (gros œuvre 1211 à 1345 - en silhouette)

**Contour feuillet :** détail de la frise dans la salle du Festin : avec archers, feuilles de vigne et grappes de raisin



**Reims, le Palais du Tau** est en pleine transformation pour devenir un vaste "Musée des Sacres" consacré à l'histoire des sacres des rois de France à la Cathédrale Notre-Dame de Reims. Le futur parcours muséographique permettra de suivre toutes les étapes du sacre : le baptême de Clovis I<sup>er</sup>, la monarchie de droit divin, le cortège royal, les regalia et insignes royaux, la cérémonie religieuse, le banquet du sacre, et le dernier sacre, celui de Charles X. Parmi les pièces majeures annoncées figurent : la Sainte Ampoule, des reliquaires médiévaux, les costumes du sacre de Charles X, des œuvres prêtées par le Musée du Louvre et le Château de Versailles, ainsi que des créations contemporaines intégrées au parcours.

**Le droit de gîte** : en vertu des coutumes féodales, le roi exerce son droit de gîte auprès de son vassal l'archevêque-duc. Ainsi, le roi de France est hébergé par ses gens lorsqu'il se déplace dans son royaume. C'est au Palais du Tau que loge le roi, et c'est aussi ici qu'ont lieu les festivités à la suite de la cérémonie du sacre.

**Étapes de la cérémonie du sacre** : après avoir prêté serment de garder la paix et la justice, le roi est investi de l'épée et des éperons du chevalier. L'archevêque lui administre alors les onctions, symboles de la grâce divine qui descend sur lui. Les Saintes Huiles (ou Saint Chrême) sont préparées à partir du baume extrait de la Sainte Ampoule, dont la légende veut qu'elle fût miraculeusement apportée par une colombe à Saint Remi, lors du baptême de Clovis (24/25 déc. entre 496 et 508, dans le baptistère de l'église se trouvant à l'emplacement de la cathédrale). Ce baume sacré est prélevé avec une aiguille dorée (l'équivalent d'un grain de riz) et mélangé avec le Saint Chrême.

Ensuite, l'évêque oint le roi agenouillé avec l'huile obtenue : sur le haut de la tête, la poitrine, entre les épaules, puis sur la gauche et la droite, sur la jointure des bras droit et gauche et enfin sur la paume des mains ; la reine, elle, n'est sacrée qu'avec le Saint Chrême. Le roi est ensuite revêtu de la tunique, de la dalmatique et du manteau fleurdelysés puis reçoit l'anneau, le sceptre, la main de justice et la couronne, ce qu'on appelle les regalia. Installé sur un trône dominant le jubé, le roi recevait l'hommage de ces pairs ; il assistait enfin à la grande messe avant de regagner vers midi le palais du Tau où était servi un festin.

Timbre à date - P.J. :  
du 11 au 13/06/2026



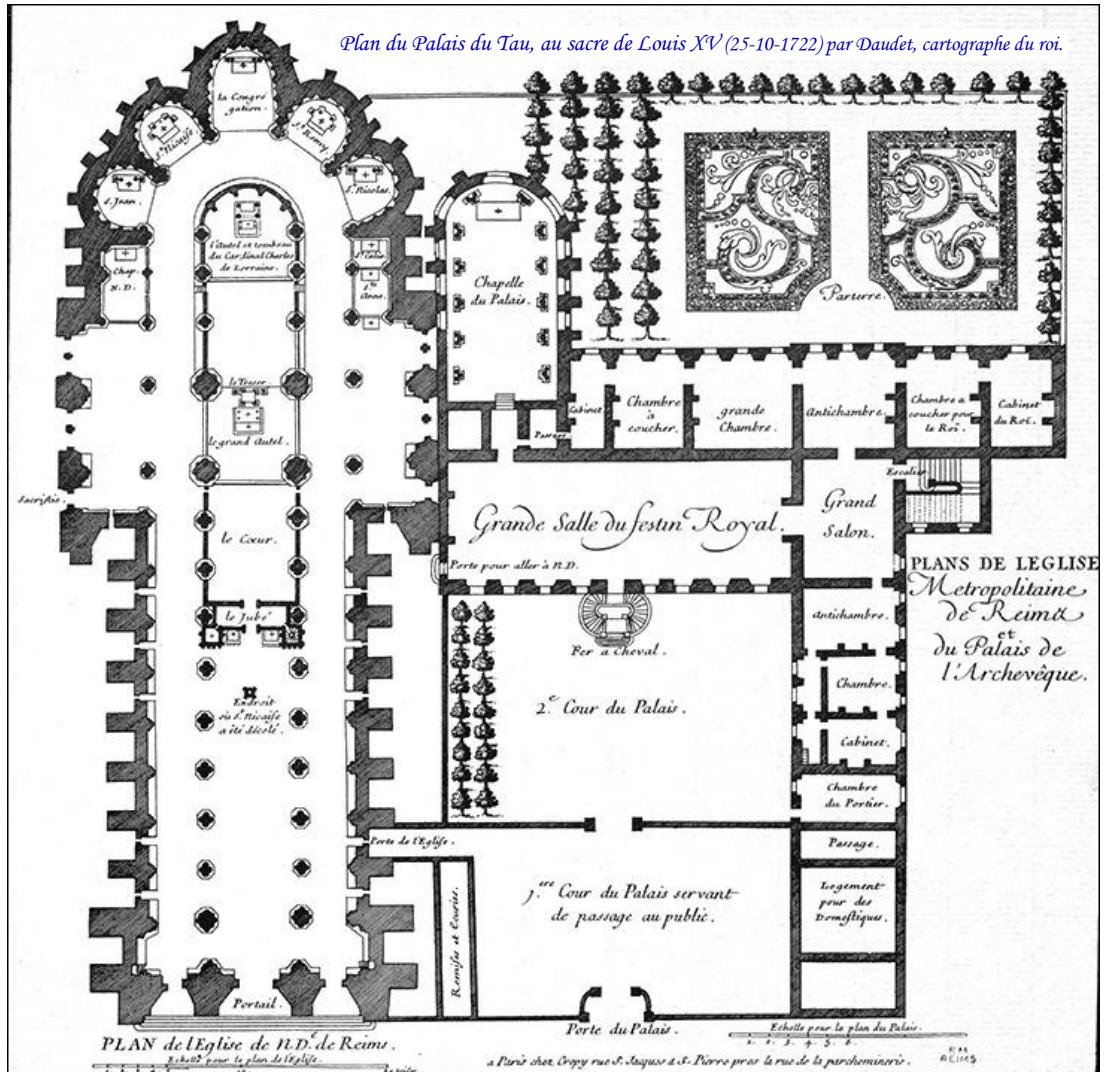
Conception graphique :  
Vincent LELIÈVRE

**Cathédrale gothique Notre-Dame de Reims, associée au sacre des rois de France depuis le haut Moyen-Âge.**



Un hommage à la majesté de Notre-Dame de Reims, reconstruite et restaurée après les destructions de 1914

Plan du Palais du Tau, au sacre de Louis XV (25-10-1722) par Daudet, cartographie du roi.



**Fiche technique** : 17/11/1930 – Retrait : 01/08/1932 – Série Sites et Monuments : Cathédrale gothique Notre-Dame de Reims (type I),

associée au sacre des rois de France depuis le haut Moyen-Âge ; reconstruite et restaurée après les destructions de la Première Guerre mondiale.

Création : A. VÉRECQUE - Gravure : Antoine DEZARROIS (1864-1934) - Impression : Taille-Douce rotative - Support : Papier gommé – Format : V 26 x 40 mm (21,45 x 36) - Dentelure : 13 x 13 – Couleur : Ardoise - Faciale : 3 fr - Présentation : 25 TP / feuille - Tirage : 9 000 000 - Visuel :

La façade occidentale se distingue par son architecture particulièrement complexe et par l'exceptionnelle somptuosité de son décor architectural. Le portail central : glorifie la Vierge Marie / le Nord : la passion du Christ + "l'Ange au sourire" et le Sud : l'Apocalypse et le Jugement dernier. C'est la cathédrale des Sacres : le prestige de la Sainte Ampoule et la puissance politique des archevêques de Reims aboutissent à partir d'Henri I<sup>er</sup> (14 mai 1027) à fixer définitivement le lieu du sacre à Reims. Tous les rois de France capétiens se sont fait sacrer dans la cité rémoise, à l'exception de sept d'entre eux.

**Fiche technique** : 15/12/1941 – Retrait : 06/01/1942 – Série des Armoiries : la ville de Reims – devise : "Dieu en soit garde".

Création et gravure : Pierre GANDON - Impression : Taille-Douce rotative sur presse n°2 - Support : Papier gommé – Format : V 22 x 26 mm (18 x 22) - Dentelure : 14 x 13 – Couleur : Brun-rouge - Faciale : 3 fr + 5 fr au profit du Secours National - Présentation : 50 TP / feuille - Tirage : 600 000



Le blason du XV<sup>e</sup> siècle, composé d'un rinceau et de fleurs de lys rappelant que Reims est la "Cité des Sacres" – Ecu : "D'argent aux deux rinceaux de laurier de sinople passés en double sautoir, au chef d'azur semé de fleurs de lys d'or". - les décorations suspendues sous le blason sont la Croix de Chevalier de la Légion d'Honneur, décernée aux soldats et la Croix de Guerre de la Première Guerre mondiale, avec une citation à l'Ordre de l'Armée.



Le Palais du Tau et la cathédrale Notre-Dame depuis les jardins



Palais du Tau : accès à la salle du festin du Sacre du roi.



Salle du Tau, cheminée aux armoiries et charpente en bois.

Le festin du sacre respecte les usages codifiés du Moyen Âge. Les tables sont disposées en U, et celle du roi se trouve sur une estrade devant la grande cheminée. À ses côtés se tiennent les douze pairs de France, représentant les grands vassaux de la Couronne. Cette disposition confère aux festivités un aspect sacré : le roi tient la place du Christ dans la Cène, entouré des douze apôtres.



**Premier Jour** : à Paris, au salon Mondial du Timbre du jeudi 11 au samedi 13 juin 2026 (stand Philaposte)

Vincent LELIÈVRE animera une séance de dédicaces le jeudi 11 juin sur le stand de l'Art du Timbre Gravé (ATG)

à Boulazac-Isle-Manoire (24) - au Carré d'Imprimerie de 9h à 17h,

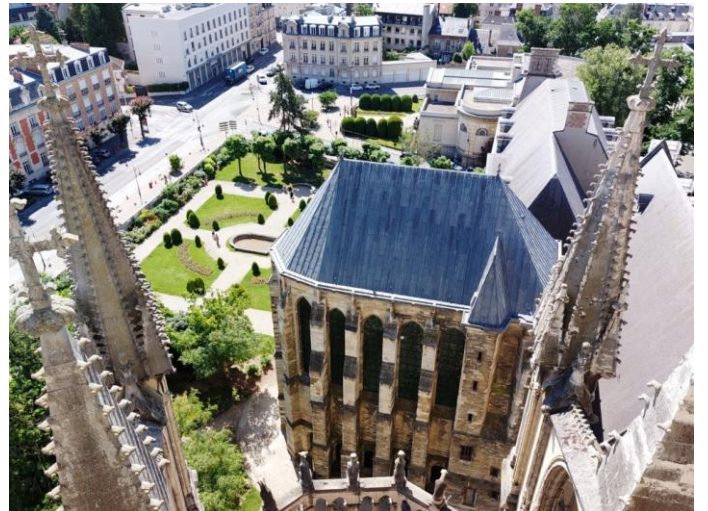
Claude JUMELET animera une séance de dédicaces le jeudi 11 juin de 10h à 12h.

à REIMS (51), au bureau de poste Reims Cœur de ville (103 rue de Vesle) de 10h à 17h30.

**Reims – la cathédrale Notre-Dame, le Palais du Tau et la chapelle palatine.**



Cathédrale Notre-Dame et palais du Tau à sa droite



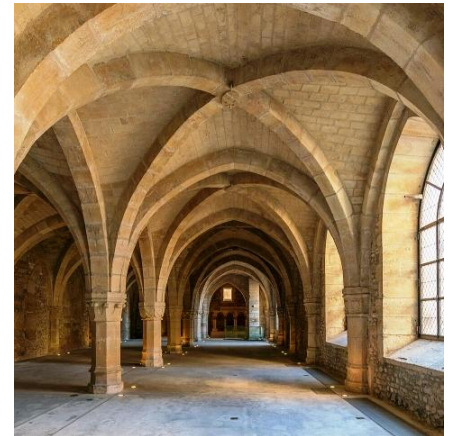
Chapelle palatine dans l'enceinte du Palais du Tau.

**Reims - le Palais du Tau**, résidence des archevêques de Reims va devenir le lieu central des sacres royaux, avant d'être transformé en musée consacré à cette mémoire monarchique et religieuse.

A Reims, le palais se développe et sera agrandi dès l'époque carolingienne à proximité immédiate de la Cathédrale Notre-Dame en tant que résidence des archevêques. Le premier des trente-cinq sacres royaux sera celui de Louis I<sup>er</sup> dit "le Pieux" (où le Débonnaire, 778-840, fils de Charlemagne) le 5 oct.816 dans l'ancienne église de Saint-Rémi. A partir du XI<sup>e</sup> siècle les cérémonies du sacre se dérouleront dans la Cathédrale Notre-Dame édifiée de mai 1211 au XIV<sup>e</sup> siècle (style gothique).

De 1215 à 1235, la chapelle palatine, à deux niveaux, est édifiée en style gothique par Jean d'Orbais (1175-1231, architecte de la cathédrale). Le palais devient indissociable du cérémonial du sacre : le roi y loge avant la cérémonie, le banquet du sacre s'y déroule, l'on y conserve une partie du trésor et des objets liturgiques et les préparatifs du rituel s'y organisent. Après le sacre à la cathédrale, le nouveau roi revenait au palais pour le grand festin royal.

**Le Palais du Tau** se compose de plusieurs ensembles organisés autour d'une cour d'honneur, avec une grande aile classique (XVII<sup>e</sup>-XVIII<sup>e</sup> siècles) avec sa façade ordonnancée en pierre, ses toitures hautes à la française, de grands appartements archiépiscopaux, un escalier d'honneur et des salons de réception. L'immense salle médiévale du Tau (ou Salle du Festin) avec sa charpente en carène renversée, sa grande cheminée gothique flamboyante et ses tapisseries historiques. Sous la salle du tau se trouve une salle basse médiévale avec des piliers massifs, des voûtes d'ogives et des vestiges gallo-romains intégrés. Les appartements archiépiscopaux permettaient d'accueillir l'archevêque, le roi avant son sacre, les princes et dignitaires. Il y avait également des salles destinées aux objets liturgiques. Avec la cathédrale, il formait un ensemble politique et sacré.



### RECONSTITUTION DE LA CHAPELLE PALATINE AU XIII<sup>e</sup> SIÈCLE

La chapelle palatine, dédiée à saint Nicolas, était la chapelle privée de l'archevêque de Reims et le lieu de prière du roi avant son sacre. Elle présentait un décor somptueux où s'harmonisaient architecture gothique, couleurs, peintures et tentures précieuses.

- Entrée depuis le palais
- Passages champenois dans les contreforts
- Nef unique
- Autel majeur
- Chevet et verrières
- Accès à l'oratoire bas
- Escalier et circulations

**LES COULEURS DOMINANTES**

<b>BLEU LAPIS</b> revêtement de sol et de la voûte	<b>ROUGE GARANCE</b> revêtement de pierre et de charpente	<b>OR</b> revêtement d'objets, dorures	<b>VERT</b> revêtement de bois
---	--	---	-----------------------------------

**VOÛTES PEINTES**

Le ciel étoilé évoque la Jérusalem céleste. Les clés de voûte sont dorées et polychromes.

**VERRIÈRES**

Lumière colorée filtrant à travers les verrières gothiques.

**TENTURES**

Les tentures réchauffent la pierre, protègent du froid et manifestent la splendeur du pouvoir.

**AUTEL ET RETABLE**

Le retable présente des peintures sur bois doré. L'autel est couvert de textiles brodés d'or.

**DAIS ROYAL**

Un dais somptueux marque la présence du roi lors des offices solennels.

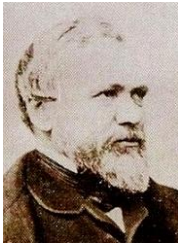
**ÉLÉMENTS DE DÉCOR ET DE MOBILIER**

- Voûtes peintes en bleu semé d'étoiles d'or, avec nervures rouges et filets d'or.
- Verrières historiées : scènes de la vie de saint Nicolas et figures de saints protecteurs du royaume.
- Tentures murales : tissus précieux (soie, damas) semés de fleurs de lis et armoiries de France.
- Retable peint et doré derrière l'autel, orné de scènes religieuses.
- Autel en pierre revêtu de nappes brodées et d'orfèvrerie liturgique.
- Cierges et chandeliers en bronze doré.
- Dais et bannière aux armes de France au-dessus de l'autel.

**L'ORATOIRE BAS (SAINT-PIERRE)**

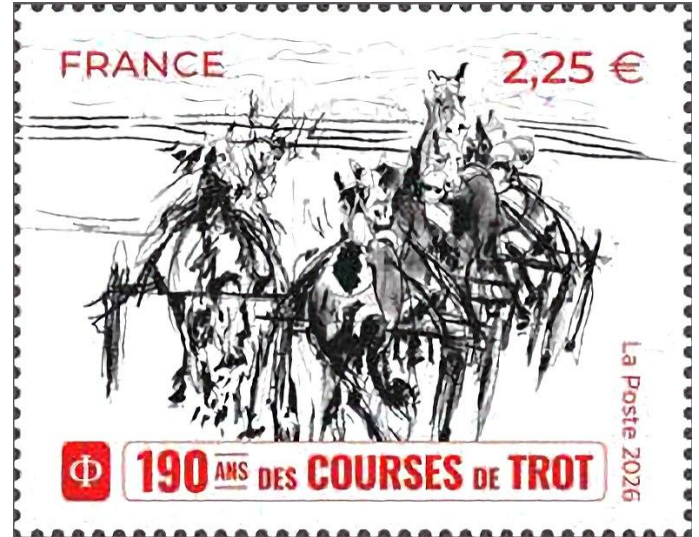
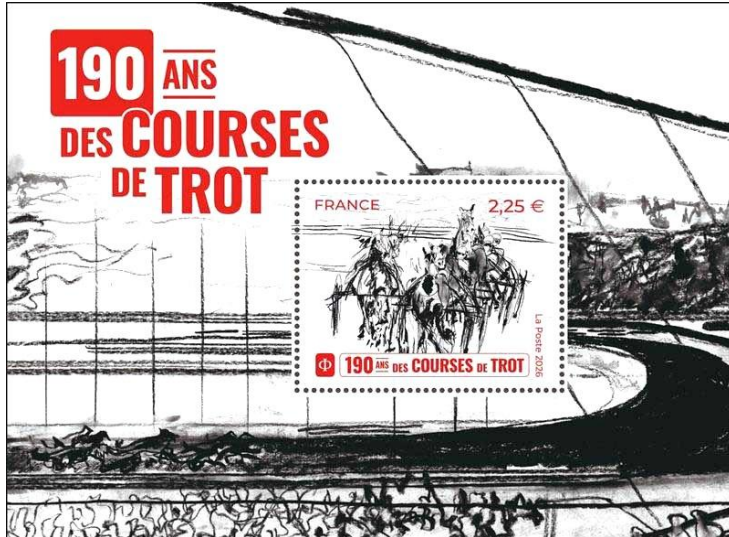
Salle voûtée plus ancienne et plus sobre, utilisée pour la prière privée, la préparation liturgique et la conservation de reliques et d'objets sacrés.

## Bloc des 190 ans des Courses de Trot.



Éphrem Houël

À la lecture du Calendrier des Courses de chevaux, édité sous la direction de l'Anglais Thomas Bryon, figure à la date du 25 septembre 1836 le compte rendu des Courses de la Manche disputées à Cherbourg. Dès 1830, le jeune inspecteur des haras Éphrem Houël du Hamel (1807-1885, directeur de haras national, essayiste et initiateur des courses de trot) doit mener un véritable combat pour faire aboutir son projet : instaurer en Normandie des compétitions exclusivement réservées au trot. Son initiative finit par se concrétiser grâce au soutien d'un marchand de vin, M. Le Magnen, désireux d'attirer une clientèle anglaise. C'est ainsi que les premières épreuves se déroulent sur la plage de Collignon. En 1837, la ville de Caen suit cet élan et contribue à l'essor des courses au trot en Normandie. Cette dynamique mènera, le 21 octobre 1864, à la création de la Société d'encouragement pour l'amélioration du cheval français de demi-sang, institution fondatrice dans l'histoire du trot français. L'aventure prend alors son véritable essor. Le trotteur français conquiert progressivement sa place et obtient, dès 1879, son droit de cité à Paris, sur l'hippodrome de Vincennes, devenu depuis la référence mondiale en matière de trot. © La Poste - Alain PAGES - Tous droits réservés.



Timbre à date - P.J.: du 11 au 13/06/2026.

Fiche technique : 11 au 13/06/2026 - réf. 11 26 100 - Bloc-feuillelet commémoratif : 190 ans des Courses de Trot.



1<sup>er</sup> JOUR : 11.06.2026

PARIS

Conception graphique : Emmanuel VEDRENNE

Création : Wandrille THIEULIN - Mise en page : Emmanuel VEDRENNE - Impression : Héliogravure - Support : Papier gommé  
Format bloc : H 143 x 105 mm - Format TP : H 52 x 40,85 mm (48 x 36,85) - Dentelure : 13 x 13 - Couleur : Polychromie - Faciale TP : 2,25 € - Lettre Internationale, jusqu'à 20 g - Europe et Monde - Barres phosphorescentes : Non - Présentation : Bloc-feuillelet de 1 TP indivisible - Tirage : 200 000. - Visuel : une course de trot dans un hippodrome, avec le trot attelé, le cheval tirant un petit sulky à deux roues conduit par le driver. Il existe également le trot monté ou le jockey est directement en selle, une spécialité française sollicitant équilibre, puissance et aptitude particulière du cheval. Le lieu réputé du trot français est l'Hippodrome de Vincennes "le temple du trot" ; l'on y dispute le prestigieux "Prix d'Amérique", ainsi que les plus grandes épreuves mondiales de trot.

**Premier Jour** : à Paris, au salon Mondial du Timbre du jeudi 11 au samedi 13 juin 2026 (stand Philaposte)

à Boissy-Saint-Léger (94) - place du Forum - bureau de poste - jeudi 11 et vendredi 12 de 9h à 18h30 et le samedi 13 de 9h à 12h30.

et au Domaine de Grosbois, le jeudi 11 de 10h à 17h (Entrée par la RN19, Avenue de Lattre de Tassigny)

à Cherbourg en Cotentin (50) - place Divette - bureau de poste Cherbourg Terre des caps, le jeudi 11 de de 10h à 17h.

Les courses de trot constituent l'une des grandes disciplines des courses hippiques, aux côtés du galop et de l'obstacle. Elles reposent sur une particularité : le cheval doit conserver une allure spécifique, le trot, sans passer au galop sous peine de disqualification. Le trot comme allure utilitaire est très ancien.

Dans l'Antiquité déjà, certains chevaux étaient sélectionnés pour leur capacité à parcourir de longues distances au trot, plus économique et régulier que le galop. Les véritables compétitions de trot apparaissent aux XVII<sup>e</sup> et XVIII<sup>e</sup> siècles en Europe et se développent fortement au XIX<sup>e</sup> siècle. La France devient rapidement une grande nation du trot grâce aux haras impériaux, à l'élevage normand et aux besoins militaires en chevaux endurants sous le Second Empire et la III<sup>e</sup> République.



Les courses au trot sont nées à Tourlaville et Cherbourg, avec la Société doyenne des courses au trot. Les 25 et 26 sept.1836 se déroulèrent les premières courses au trot en France grâce à la volonté d'un officier des Haras nationaux de Saint-Lô, Ephrem Houel, et d'un négociant en vins de Cherbourg, Gustave-Joseph Le Magnen, qui accepta d'en être le mécène.

Éphrem Houël du Hamel, dit Éphrem Houël (28 juil.1807-13 juin 1885, directeur de haras national et essayiste équin) est considéré comme le véritable fondateur des courses de trot modernes en France. Officier des Haras nationaux, homme de cheval et théoricien de l'élevage, il joua un rôle décisif dans la naissance du Trotteur français et dans l'organisation des premières compétitions officielles au trot.



Au début du XIX<sup>e</sup> siècle, les courses françaises sont dominées par le galop, inspiré du modèle anglais aristocratique. Éphrem Houël imagine au contraire des compétitions adaptées aux chevaux "demi-sang" normands, robustes et rapides au trot, utiles aussi bien pour l'agriculture que pour les besoins militaires. En 1836, alors sous-directeur du haras de Saint-Lô, il organise à Cherbourg les premières courses officiellement réservées au trot. En 1864, il participe à la création de la Société d'encouragement pour l'amélioration du cheval français de demi-sang, ancêtre de la Société du Trotteur Français. Cette organisation structure les règlements, les stud-books et les grandes compétitions nationales.



Fiche technique : 29/09/1998 - Retrait : 29/09/1998 - Série nature de France les chevaux, avec le Trotteur, doué d'un caractère tranquille mais énergique.

Dessinatrice : Roxane JUBERT - d'après photo : Kanny (agence Pix) - Impression : Héliogravure - Support : Papier gommé - Couleur : Quadrichromie - Format : H 40,85 x 30 mm (36,85 x 26) - Dentelure : 13½ x 13½ - Faciale : 3,00 F - Lettre simple jusqu'à 20 g - France - Présentation : 40 TP / feuille - Tirage : 10 068 500.

Visuel : ce grand cheval aux membres déliés et à l'allure altière, cousin fort éloigné des chevaux de trait et autres races rustiques, fait partie de ces lignées de courses soigneusement affinées au fil des décennies - ces races de champions dont les ancêtres portent des noms prestigieux associés aux trophées qu'ils ont remportés.



Fiche technique : 26/06/2017 - réf. 11 17 041 - Série commémorative : "Hippodrome de la Villeneuve" à Rambouillet (78-Yvelines) - Courses de Trot

Création de l'œuvre : Anne CLABAUX - Impression : Héliogravure - Support : Papier gommé - Couleur : Quadrichromie - Format : H 40,85 x 30 mm (38 x 26) - Dentelure : 13¼ x 13¼ - Barres phosphorescentes : 1 à droite - Faciale : 0,73 € - Lettre Verte jusqu'à 20 g - France - Présentation : 42 TP / feuille - Tirage : 1 000 020 - Visuel : une œuvre de l'artiste Anne CLABAUX, une peinture à l'huile et au couteau. Une course de trot attelé, sur l'hippodrome de Rambouillet. Le Trotteur bénéficie d'une structure robuste et imposante, de type longiligne. La tête est belle et bien attachée, le profil rectiligne, le front large, les oreilles longues et écartées, l'œil vif et les naseaux larges. L'encolure est musclée, le garrot saillant et sec, le dos et les reins bien développés, la croupe longue, large et légèrement oblique, les membres fins mais musclés et bien conformés, le pied parfois délicat et plutôt adapté aux terrains légers. Quant à la robe, elle peut être de type bai, bai sombre, noir, alezan, alezan brûlé, rarement gris.

**Grandes Heures de l'Histoire de France - les accords de Matignon, présidence de Léon BLUM.**

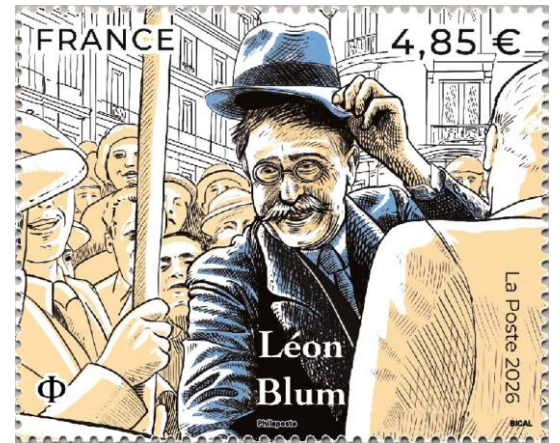
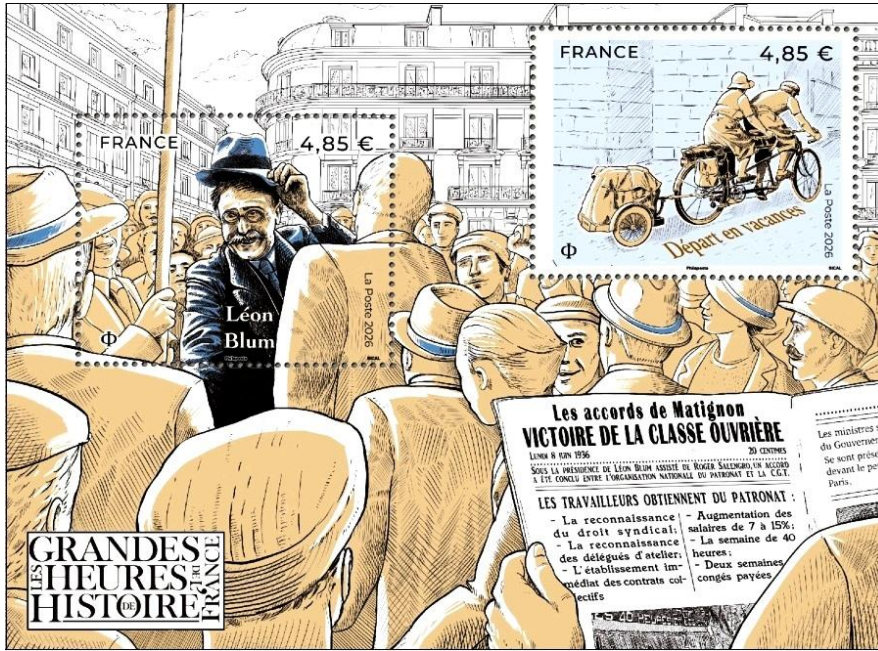


Le 3 mai 1936, la coalition du Front populaire remporte les élections législatives. Le 6 juin, pour la première fois, un socialiste, Léon Blum, est investi président du Conseil. Apôtre d'une relance par la demande s'inspirant du New Deal américain, Léon Blum est confronté à un mouvement social sans précédent qui compte au total près de trois millions de grévistes. Ces grèves, avec occupation des lieux, sont une fête : bals improvisés, parties de cartes, théâtre, et même tournée de Tino Rossi qui vient chanter devant les vendeuses des Galeries Lafayette. « Enfin on respire », écrit la philosophe Simone Weil. Le patronat panique et croit que l'heure de la révolution a sonné. Il supplie donc Léon Blum d'organiser une réunion avec la CGT pour déterminer un nouveau contrat social. Les débats commencent à 15 heures, le 7 juin, à l'hôtel de Matignon. Les discussions sont tendues mais courtoises. Duchemin, président de la CGPF, ancêtre du Medef, dit sa honte quand on lui présente le montant des plus bas salaires. À l'époque, en effet, il n'y a pas de salaire minimum. À minuit 40, les accords sont signés et marquent une incroyable avancée sociale : conventions collectives, élection de délégués du personnel, interdiction de toute sanction pour fait de grève et augmentation des salaires de 7 à 15 %. Les deux autres principales revendications, la semaine de 40 heures et les deux semaines de congés payés sont votées par les députés les 11 et 12 juin. Les grèves refluent lentement, le fleuve ouvrier rentre dans son lit. Les accords de Matignon deviennent alors une référence et un grand mythe pour la gauche. Pour Léon Blum, ils devaient marquer le début d'une nouvelle ère, celle d'une discussion permanente entre capital et travail au lieu d'un affrontement régulier. Ce ne sera pas tout à fait le cas. « J'avais malgré tout, écrit-il, apporté une espèce d'embellie dans des vies difficiles. »

© La Poste - Jean-Yves Le Naour - Tous droits réservés

**Fiche technique :** 20/12/1982 - Retrait : 09/09/1983 - Série commémorative : Léon BLUM, (1872-1950) et le Front populaire en 1936.

Création et gravure : Marie-Noëlle GOFFIN - Impression : Taille-Douce - Support : Papier gommé - Couleur : Brun et brun-rouge - Format : V 26 x 40 mm (22 x 36) - Dentelure : 13 x 13  
 Faciale : 1,80 F - Lettre simple jusqu'à 20 g - France - Présentation : 50 TP / feuille - Tirage : 10 000 000. - Visuel : Léon Blum, figure centrale du socialisme français et acteur majeur de la vie politique du XX<sup>e</sup> siècle, il est l'héritier spirituel de Jean Jaurès (1859-1914) après son assassinat et il s'impose comme l'un des dirigeants de la Section française de l'Internationale ouvrière.



**Fiche technique :** 11 au 13/06/2026 - réf. 11 26 099 - Série : "Les Grandes Heures de l'Histoire de France" les "Accords de Matignon" du 7-8 juin 1936, instaurés sous la présidence de Léon BLUM. (1872-1950).

Création, gravure et mise en page : Nicolas BICAL - Impression : Taille-Douce - Support : Papier gommé  
 Couleur : Quadrichromie - Format bloc : H 143 x 105 mm - Format 2 TP : H 52 x 40,85 mm (48 x 37) - Dentelure 13 x 13 - Faciale 2 TP : 4,85 € - Lettre Internationale, jusqu'à 100 g - Europe et Monde - Barres phosphorescentes : 2 - Présentation : Bloc-feuille de 2 TP indivisible - Prix de vente : 9,70 € - Tirage : 200 000.

**Visuel d'après photos :** Léon Blum participant à la grande "montée au Mur des Fédérés" au cimetière du Père-Lachaise à Paris, le 24 mai 1936 pour honorer les 147 fédérés de la "Commune de Paris" capturés et fusillés le 28 mai 1871. (c) Roger-Viollet) - Un journal évoque les "Accords de Matignon" du 8 juin 1936, une victoire de la Classe ouvrière, comme les premiers congés payés permettant à des millions d'ouvriers et d'employés de partir en vacances.

**Timbre à Date - P.J. :** 11 au 13/06/2026  
 Salon Paris-Philex 2026.



Paris - Hôtel de Matignon, résidence officielle du Premier ministre. Cour d'honneur et accès au bâtiment principal.

Conçu par : Nicolas BICAL

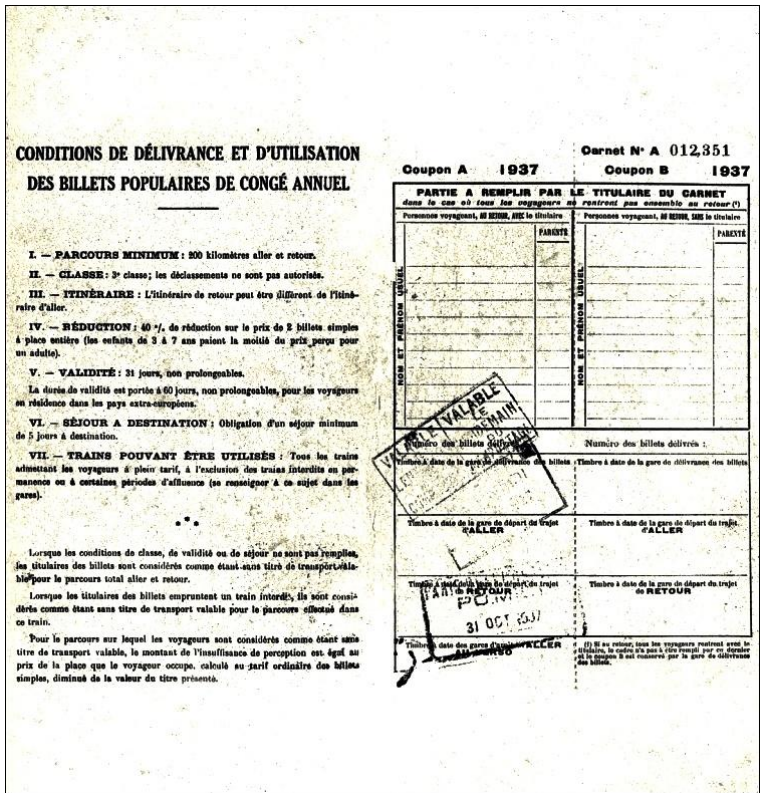


Portail d'entrée de l'hôtel de Matignon



Cour d'Honneur, détail de l'entrée principale

**Hôtel de Matignon :** ce bâtiment particulier est commandé à l'architecte Jean Courtonne (1671-1739) par Christian-Louis de Montmorency-Luxembourg, prince de Tingry (1675-1746, maréchal de France). En 1723, au moment de son achèvement, il est acquis par Jacques III de Goyon-Matignon, comte de Thorigny (1644-1725, militaire et gouverneur de Cherbourg), qui lui laissera son nom. Son fils Jacques IV (1689-1751) en hérite. En épousant Louise-Hippolyte Grimaldi (1697-1731), il est fait prince de Monaco sous le nom de Jacques 1<sup>er</sup> Grimaldi. Les Monaco et leurs descendants y résident jusqu'en 1770. Entre la Révolution et le Second Empire, l'hôtel est vendu plusieurs fois. Sous la Restauration, Bathilde d'Orléans (1750-1822, duchesse de Bourbon), y réside. Sous le Second Empire, Raffaele de Ferrari (1803-1876, duc de Galliera), en fait l'acquisition. Son épouse, Maria de Brignole-Sale (1811-1888, duchesse de Galliera - musée Galliera), y loge gracieusement Philippe d'Orléans (1674-1723, comte de Paris), petit-fils du roi Louis-Philippe. Le comte de Paris devra s'exiler après la loi de 1886. En 1922, l'Etat français achète l'hôtel. Les présidents du Conseil des ministres y résident à partir de 1934. Depuis la V<sup>e</sup> République, l'hôtel Matignon est la résidence du Premier ministre.



**Fiche technique :** 11 au 13/06/2026 - réf. 21 26 406 - Souvenir philatélique des Grandes Heures de l'Histoire de France - les "Accords de Matignon" : le Carnet pour la délivrance de billets populaires de Congé annuel. - Annoncé le 30 juillet 1936 par Léo Lagrange (1900-1940).

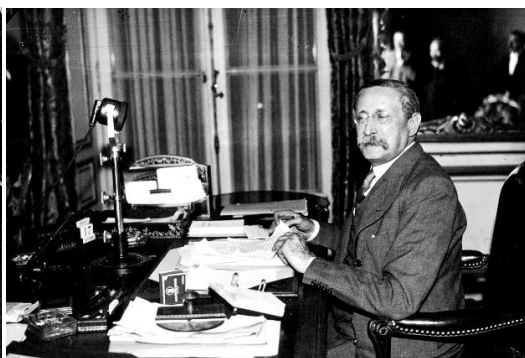
Présentation : carte 2 volets + feuillet de 2 TP gommé. - Mise en page : Bruno GHIRINGHELLI. d'après photos : "Couverture du carnet pour la délivrance de billets populaires de congé annuel". © Roger-Viollet. Impression carte : Offset et feuillet : Taille-Douce - Support : Papier gommé. - Format carte 2 volets : V 200 x 210 mm - Format feuillet : V 95 x 200 mm. - Feuillet 2 TP : H 52 x 40,85 mm (48 x 37) - Couleurs : Polychromie - Dentelure : 13 x 13 - Faciale 2 TP : 4,85 € - Lettre Internationale, jusqu'à 100 g - Europe et Monde - Barre phosphorescente : 2 - Prix de vente : 11,50 € - Tirage : 20 000.

**Visuel :** le billet populaire de congés annuels est un billet de train dont la création a été annoncée le 30 juillet 1936 par François Léo Lagrange, dit **Léo Lagrange** (1900-mort pour la France le 9 juin 1940, avocat et homme politique) après des négociations serrées avec les compagnies ferroviaires privées. Il fait suite à la loi instituant deux semaines de congés payés et sera très vite appelé le "billet Lagrange".

Dès 1937, le billet congé annuel sera modifié afin d'apporter quelques améliorations. Ce billet est toujours commercialisé par la SNCF et se dénomme désormais "billet de congé annuel".



La joie du Peuple en 1936.



Léon BLUM, président du Conseil des ministres à son bureau en juin 1936.

### 1900, le carnet au Type Blanc,

Le type Blanc est une série de timbres-poste français créée au début 1900 par **Joseph BLANC** (Paris 1846-1904. Dessinateur, peintre et professeur). Il constitue l'un des grands "types" classiques de la philatélie française, aux côtés du type Mouchon et du type Merson. Il sert à affranchir les petites valeurs et sera émis jusqu'en 1932. La série complète comprend les valeurs faciales de 1 c, 2 c, 3 c, 4 c et 5 c. Le 7 ½ c paraît en 1926 uniquement en préoblitéré et le 10 c en juin 1929. Le visuel représente "la déesse de la Liberté tenant la balance de l'Égalité, et la Fraternité symbolisée par deux angelots enlacés". Le poinçon original est gravé en grand format sur un bloc de buis à partir du dessin de Joseph Blanc. À partir de deux répliques réduites en cuivre de cet original, les plaques d'impression en cuivre (galvanotype) sont réalisées par des procédés utilisant la galvanoplastie. Le premier graveur est **Émile THOMAS** (1841-1907, graveur sur bois et illustrateur scientifique). À sa sortie, le type Blanc est imprimé par un procédé de typographie à plat (feuille par feuille) et l'impression par rotative apparaît en 1924. Les observateurs et les usagers reprochent parfois au timbre, ses couleurs "fade" et son dessin jugé "surchargé et désordonné".



Joseph Blanc



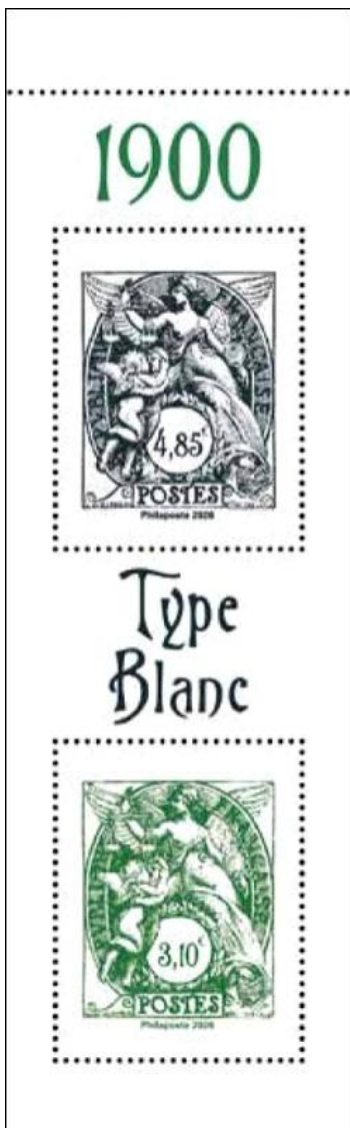
**Fiche technique :** 04/12/1900 - Retrait : 01/12/1919 - Série usage courant : le timbre au type BLANC

Dessin : Joseph BLANC - Gravure : Emile THOMAS - Impression : Typographie à plat - Support : Papier gommé - Format : V 22 x 24 mm (18 x 22) - Dentelure : 14 x 13½ - Couleur : de Gris à Ardoise - Faciale : 1 c - Présentation : 150 - Tirage : inconnu. - **Visuel :** la trilogie républicaine "Liberté - Égalité - Fraternité" est symbolisée par la jeune femme ailée portant la balance de la justice, ou de l'égalité et le miroir de la Vérité. À ses pieds, deux angelots s'embrassant symbolisent la Fraternité. Les 2 poinçons donnent naissance à de petites différences.

**Fiche technique :** 04/12/1900 - Retrait : en 1905 - Série usage courant : le timbre au type BLANC

Dessin : Joseph BLANC - Gravure : Emile THOMAS - Impression : Typographie à plat - Support : Papier gommé - Format : V 22 x 24 mm (18 x 22) - Dentelure : 14 x 13½ - Couleur : Vert - Faciale : 5 c - Présentation : 150 - Tirage : inconnu. - **Visuel :** la trilogie républicaine "Liberté - Égalité - Fraternité" est symbolisée à l'identique.





**Fiche technique :** 11 au 13/06/2026 - réf. 11 26 440 – Carnet commémoratif : **le timbre au type BLANC de 1900.** © Musée de la Poste – La Poste 2026.  
 Conception graphique : **AROBACE** - d'après type Blanc : Dessin : **Joseph BLANC**  
 Gravure : **Emile THOMAS** - Impression : **Typographie** - Support : **Papier gommé**  
 Format carnet : V 57,2 x 184 mm - Format feuillet 2 TP : 40 x 52 mm (36 x 48)  
 et Format feuillet 12 TP : V 22 x 24 mm (18 x 22) - Dentelure : 14 x 13½ - Couleur : **Vert (Lettre Verte) et Gris (Lettre Internationale)** – Prix de vente : **30,57 €** - Tirage : **70 000**.

Les faciales des 2 feuillets du carnet :  
 Format des 6 TP : V 22 x 24 mm (18 x 22) – Vert - **1.52 € - Lettre Verte**, jusqu'à 20 g - France - Barres phosphorescentes : **1 à droite**  
 Grand format 1 TP : V 40 x 52 mm (36 x 48) – Vert - **3.10 € - Lettre Verte**, jusqu'à 100 g - France - Barres phosphorescentes : **1 à droite**



Format des 6 TP : V 22 x 24 mm (18 x 22) – Gris - **2.25 € - Lettre Internationale** jusqu'à 20 g – Europe + Monde - Barres phosphorescentes : **2**  
 Grand format 1 TP : V 40 x 52 mm (36 x 48) – Gris - **4.85 € - Lettre Internationale** jusqu'à 100 g – Europe + Monde - Barres phosphorescentes : **2**

**Evolution artistique :** l'esthétique de ce timbre marque une transition entre les grands types allégoriques du XIX<sup>e</sup> siècle et les séries modernes du XX<sup>e</sup> siècle. L'encadrement "Art Nouveau" est caractéristique de la Belle Époque.



**Fiche technique :** 11 au 13/06/2026 - réf. 27 26 108 - Vignette **LISA – Mondial du Timbre – Paris 2026** - Hommage au timbre : **Type Blanc de 1900**.  
 Création : **Agence AROBACE** - d'après le **Type Blanc** : création **Paul-Joseph BLANC** et gravure **Émile THOMAS**, 1900. © Musée Postal – La Poste 2026 - Impression : **Héliogravure** Couleur : **Vert et blanc**- Type : **LISA 2**, papier thermique. - Format panoramique : H 80 x 30 mm (72 x 24) - Barres phosphorescentes : **2** - Faciale : **gamme de tarifs à la demande** - Présentation **Logo à droite et France à gauche + BLANC – Philaposte – THOMAS** - Tirage : **22 500** dont 5 000 pack des 3 vignettes du salon, émises durant le salon Paris-Philex 2026. (LV 20g + LV 100g + L Internationale 20g. = 6,87 €) - **Visuel :** un détail du visuel du timbre au **Type Blanc** - les deux angelots s'**embrassant** en symbolisant la **Fraternité**.



**Instrument de Musique, une collection en parfaite harmonie.**

Carnet de **collection exclusif**, consacré aux **instruments de musique les plus emblématiques et les plus collectionnés dans le monde** ; il réunit **huit instruments légendaires**, chacun ayant marqué l'histoire de la musique par son **timbre unique, son esthétique et son héritage culturel** : la **batterie**, symbole d'énergie et de rythme, pilier incontournable des musiques modernes. / le **piano** – Instrument universel, présent du classique au jazz, apprécié pour sa richesse et sa polyvalence. / la **trompette** – Icône des fanfares, du jazz et de la musique orchestrale, reconnue pour son éclat et sa puissance. / l'**accordéon** – Instrument populaire et chaleureux, très recherché pour son caractère expressif et son histoire culturelle. / la **guitare** – L'un des instruments les plus collectionnés au monde, véritable symbole de créativité et de liberté musicale. / la **clarinette** – Élégante et précise, incontournable dans les orchestres et les ensembles de musique traditionnelle. / le **violon** – Instrument virtuose par excellence, raffiné et profondément ancré dans les traditions musicales du monde entier. / le **saxophone** – Emblème du jazz et de la musique contemporaine, apprécié pour sa sonorité chaude et captivante.

**Timbre à Date - P.J. :** 11 au 13/06/2026 - Conception graphique : **Jeanne MERCIER** © La Poste - Tous droits réservés



*Carnet de 8 timbres-poste autocollants*

*à validité permanente pour vos envois à destination de l'international pour une lettre de 20g.*

*Carnet réalisé avec l'aimable collaboration du Musée de la Musique, à la Philharmonie de Paris (75)*

*Une collection d'instruments en parfaite harmonie*

*Instruments de musique*



**Fiche technique :** 11 au 13/06/2026 - réf. 11 26 484 - Carnet : Instruments de Musique, une collection d'instruments en parfaite harmonie.

Conception et mise en page : **Jeanne MERCIER** – d'après photos : © Musée de la musique à la Philharmonie de Paris - Impression couverture : **Héliogravure** – Impression feuillet : **Typographie**  
Support : **Papier auto-adhésif** - Couleur : **Polychromie** - Format carnet : **H 264 x 68 mm** - Format 4 TVP : **H 40 x 30 mm (36 x 26) + 4 TVP : V 30 x 40 mm (26 x 36)** - Dentelures : **Ondulées**  
Valeur faciale : **8 TVP (à 2,25 €) Lettre Internationale, jusqu'à 20g – Europe et Monde** - Barres phosphorescentes : **2** - Prix du carnet : **18,00 €** - Présentation : **Carnet à 3 volets, angles droits, 2 x 4 TVP auto-adhésifs** - Tirage : **200 000** - **Visuel de la couverture** : un orchestre philharmonique et ses instruments musicaux sur scène devant un public de mélomanes - **titre** : "Instruments de musique" / **volet central** : "Une collection d'instruments en parfaite harmonie". + le code barre / **volet gauche** : destination du carnet de 8 TVP + son utilisation La Poste + et le type de papier utilisé. **Jeanne MERCIER** animera une **séance de dédicaces** le **jeudi 11 juin** sur le stand de l'Art du Timbre Gravé (ATG).

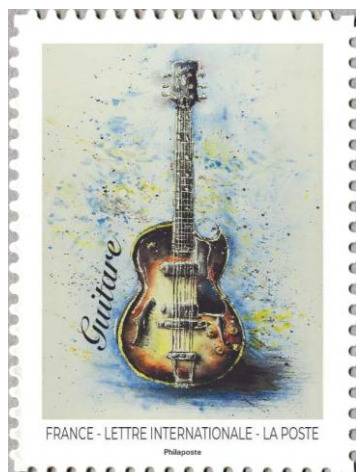


**La batterie** est l'un des piliers du rythme dans la musique moderne. Elle appartient à la famille des instruments de percussion et sert à marquer le tempo, soutenir les autres instruments et créer l'énergie d'un morceau. Elle apparaît à la fin du XIX<sup>e</sup> siècle et au début du XX<sup>e</sup> siècle aux États-Unis, notamment dans les orchestres de jazz de New Orleans. Avant cela, plusieurs percussionnistes jouaient séparément les tambours et cymbales. L'invention de la pédale de grosse caisse permet à un seul musicien de tout réunir.

**Le piano** est l'un des instruments les plus importants de l'histoire de la musique occidentale. À la fois instrument mélodique, harmonique et rythmique, il peut jouer seul ou accompagner chanteurs et orchestres. Il est composé : d'un clavier de touches blanches et noires / de cordes métalliques tendues / de marteaux recouverts de feutre qui frappent les cordes / d'une table d'harmonie qui amplifie le son / de pédales qui modifient la résonance.

**La trompette** est un instrument de musique de la famille des cuivres. Brillante, puissante et expressive, elle est utilisée aussi bien dans la musique classique que dans le jazz, les fanfares, les musiques militaires ou la musique populaire. Elle comprend : un long tube métallique enroulé / un pavillon évasé qui projette le son / une embouchure dans laquelle le musicien souffle / généralement trois pistons permettant de modifier les notes. Ses ancêtres existent depuis l'Antiquité : trompettes égyptiennes / cors romains / instruments cérémoniels médiévaux.

**L'accordéon** est un instrument à vent et à clavier, très populaire dans les musiques traditionnelles, la chanson, le bal musette, le folk et même le jazz ou la musique classique. Son identité sonore vient de son soufflet, que le musicien ouvre et referme pour faire circuler l'air. Il comprend : un soufflet central / un clavier ou des boutons pour la main droite / des boutons d'accompagnement et de basses pour la main gauche / des anches métalliques qui vibrent sous l'action de l'air.



**La guitare** est l'un des instruments de musique les plus populaires au monde. Présente dans la musique classique, le flamenco, le rock, le blues, le jazz ou la chanson, elle peut accompagner une voix ou devenir un instrument soliste virtuose. Elle comprend généralement : une caisse de résonance (pour les guitares acoustiques) / un manche muni de frettes / six cordes le plus souvent / une tête avec des mécaniques d'accordage. Le guitariste pince ou gratte les cordes : avec les doigts, ou avec un médiator. Les vibrations des cordes produisent le son. Dans la guitare acoustique, le son est amplifié naturellement par la caisse en bois et dans l'électrique, le son est capté par des micros puis amplifié électroniquement. Elle descend d'anciens instruments à cordes : le luth oriental ; la vihuela espagnole et de diverses cithares antiques.

**La clarinette** est un instrument à vent de la famille des bois. Appréciée pour la richesse de son timbre, elle peut être douce et chaleureuse, mais aussi brillante et virtuose. Elle occupe une place importante dans la musique classique, le jazz, les harmonies et les musiques traditionnelles. Elle est composée : d'un bec muni d'une anche / d'un long corps percé de trous et muni de clés métalliques / d'un pavillon évasé. Le clarinettiste souffle dans le bec. L'anche, fine lamelle de roseau vibre contre le bec et met l'air en vibration dans le tube de l'instrument. Les doigts ouvrent ou ferment les trous et les clés afin de modifier les notes. Elle apparaît au tournant des XVII<sup>e</sup> et XVIII<sup>e</sup> siècles. Elle dérive d'un ancien instrument, appelé le chalumeau. Le facteur d'instruments Johann Christoph Denner (1655-1707) est généralement considéré comme l'inventeur de la clarinette moderne.





**Le violon** est l'un des instruments les plus célèbres et les plus expressifs de la musique occidentale. Il appartient à la famille des instruments à cordes frottées et joue un rôle central dans l'orchestre, la musique de chambre, les traditions populaires et de nombreuses musiques modernes. Il comprend : une caisse de résonance en bois ; quatre cordes ; un manche sans frettes ; un chevalet ; des ouïes en forme de "f" ; un archet garni de crins. Il apparaît au XVI<sup>e</sup> siècle en Italie, notamment dans les ateliers de Crémone. De grands luthiers italiens perfectionnent sa forme : Antonio Giacomo Stradivari, dit "Stradivarius" (1644-1737) / Bartolomeo Giuseppe Antonio Guarneri, del Gesù (1698-1744) et Andrea Amati (1505-1577). De nombreux compositeurs écrivent pour lui : Antonio Vivaldi (1678-1741) ; Johann Sebastian Bach (1685-1750) ; Niccolò Paganini (1782-1840) ; Piotr Ilitch Tchaïkovski (1840-1893) et les concertos pour violon comptent parmi les œuvres majeures du répertoire classique.

**Le saxophone** est un instrument à vent de la famille des bois, même s'il est fabriqué en métal. Il a été inventé vers 1840 par le facteur d'instruments belge Adolphe Sax (1814-1894). Caractéristiques principales : il fonctionne grâce à une anche simple fixée sur un bec, comme la clarinette / le son est produit par la vibration de cette anche lorsque le musicien souffle / il possède un corps conique muni de nombreuses clés. Il est réputé pour : sa grande expressivité / la richesse de son timbre / sa capacité à passer d'un son doux et chantant à une sonorité puissante et brillante. Les types: Soprano, Alto, Ténor et Baryton. + Soprano, basse, contrebasse...



### Collector : A la rencontre du Guêpier d'Europe.

Sans doute l'un des oiseaux les plus colorés de France métropolitaine, le guêpier d'Europe est un migrateur qui revient chaque année se reproduire à partir du mois de mai le long de nos cours d'eau où il creuse son nid et vit en colonie. À la fin de l'été, il entame un long et périlleux voyage qui le conduira vers l'Afrique de l'Ouest et l'Afrique du Sud. Sa présence de plus en plus fréquente au Nord de l'Europe semble être liée au réchauffement climatique et il n'est plus rare de le retrouver dans le Jura, l'Aisne, la Bretagne, l'Île-de-France, voire en Belgique. Comme son nom l'indique, ce passereau se nourrit essentiellement de gros insectes volants : guêpes, frelons, abeilles, bourdons... Encore en assez grand nombre, il n'est pas classé espèce menacée pour le moment, même si les dégradations de son habitat liées aux activités humaines sont un problème pour sa reproduction. © La Poste - Michel Chardin, photographe animalier - Tous droits réservés

Timbre à Date - P.J. : 11 au 13/06/2026 - Conception graphique : Geneviève MAROT



Fiche technique : 11 au 13/06/2026 - réf. : 21 26 906

Collectors : A la rencontre... du Guêpier d'Europe

Conception graphique : La NOUVELLE - d'après photos. © Michel Chardin  
Support : Papier auto-adhésif - Impression : Offset - Couleur : Quadrichromie  
Format fermé : V 148,5 x 210 mm - Format des 4 MTAM : H 45 x 37 mm (40 x 32) - Zone de personnalisation : H 33,5 x 23,5 mm - Dentelure : Prédécoupe irrégulière. - Prix de vente : 7,50 € (4 x 1,52 €) - Faciale TVP : Lettre Verte, jusqu'à 20 g - France - Barres phosphorescentes : 1 à droite Présentation : Demi-cadre gris horizontal - Micro impression : Philaposte et 3 carrés gris à droite + FRANCE et La Poste - Tirage : 8 000.

**Visuel** : Le Guêpier d'Europe est l'un des oiseaux les plus colorés visibles en France. Son plumage mêle le brun roux, le jaune, le turquoise et le vert, avec un long bec noir légèrement courbé, parfaitement adapté à la capture des insectes volants. **Caractéristiques** : il fait 26 à 30 cm / une envergure jusqu'à 50 cm / un bec long et pointu / un cri roulé et flûté, souvent entendu avant de l'apercevoir. Le guêpier chasse en plein vol : les libellules et autres insectes volants, mais pour les abeilles, guêpes et bourdons, il les frappe contre une branche afin d'éliminer le dard et le venin avant de les avaler. Il aime les zones chaudes et ouvertes, les vignobles, les vallées fluviales, les sablières et falaises meublées où il creuse un long tunnel pour y installer son nid. Le guêpier est un grand migrateur : au printemps, il arrive d'Afrique tropicale et en fin d'été il y retourne. En France on l'observe dans le Sud-Ouest, la vallée du Rhône, l'Occitanie, la Provence ; mais avec le réchauffement climatique il le monte de plus en plus vers le Nord. Il vit souvent en colonies, offrant un spectacle très coloré.



### Le guêpier dans les émissions françaises.

Fiche technique : 14/12/1960 - Retrait : 10/06/1961 Série Protection de la Nature  
le Guêpier d'Europe en Camargue - Création et gravure : Pierre GANDON - Impression : Taille-Douce - Support : Papier gommé - Format : H 40 x 26 mm (36 x 22) Dentelure : 13 x 13  
Couleur : Polychromie - Faciale : 0,80 F - Présentation 50 TP / feuille - Tirage : 5 250 000.  
**Visuel** : guêpiers dans le Sud de la ville d'Arles.

Fiche technique : 06/02/2023 - Carnet : Tendres Animaux, avec leur affection, bienveillance, passion et amour... - Conception graphique et mise en page : Sylvie PATTE et Tanguy BESSET - Impression : Héliogravure - Support : Papier auto-adhésif - Couleur : Polychromie - Format carnet : H 256 x 54 mm - Format 12 TVP : H 38 x 24 mm (33 x 20) Dentelures : Ondulées - Barre phosphorescente : 1 à droite - Faciale : 12 TVP (1,16 €) Lettre Verte, jusqu'à 20 g - France - Prix du carnet : 13,92 € - Présentation : Carnet 12 TVP auto-adhésifs  
Tirage : 3 500 000 - **Visuel** : Guêpiers d'Europe © Antony Garcia / Naturimages.

Fiche technique : 17/07/2023 - Retrait : 31/07/2024 - Bloc Nature et environnement : la "Route Napoléon" ("Voie Impériale" / GR406 / RN85) - la faune et la flore.

Conception graphique : Sylvie PATTE et Tanguy BESSET - Impression : Héliogravure - Support : Bloc-feuillelet papier gommé - Couleur : Polychromie  
Format du bloc-feuillelet : V 110 x 160 mm - Format TP : C 40,85 x 40,85 mm (37 x 37) - Dentelure : 13¼ x 13¼ (sur les 4 TP) - Faciale : 1,16 € - Lettre Verte, jusqu'à 20g, France - Barres phosphorescentes : Sans - Présentation : Bloc-feuillelet de 3 TP indivisibles - Prix de vente : 3,48 € - Tirage : 350 000.  
**Visuel** : la Clue de Sisteron, la lavande odorante (Lavandula) et le Guêpier d'Europe (Merops apiaster).



## Mondial du Timbre - Paris 2026 – les 40 ans de L'Adphile.



L'Association pour le développement de la philatélie (Adphile) est créée le **14 mai 1986** par les principaux acteurs de la philatélie française, notamment la Fédération française des associations philatéliques (1874 / 1922 / 1995-FFAP), la Chambre syndicale française des Négociants et Experts en Philatélie (1979-CNEP), l'Association de la presse philatélique francophone (1994-APPF) et La Poste - Philaposte (créé en 1477 sous Louis XI / 1879 / 1991 et 2010) et la Croix-Rouge Française (fondée le 25 mai 1864 / juillet 1940). L'association a pour mission de promouvoir le loisir philatélique, la culture du timbre et la correspondance. L'Adphile est reconnue par le ministère de l'Éducation nationale comme association complémentaire de l'enseignement public et développe des outils pédagogiques pour les écoles, des kits d'initiation à la philatélie, des actions autour de l'écriture et de la carte postale, des expositions et animations, des contenus numériques destinés à de nouveaux publics. Le programme 2026 : le programme "J'écris, je timbre", les activités pédagogiques, la présence sur les réseaux sociaux et la participation aux grands événements philatéliques, comme le **Mondial du Timbre – Paris-Philex 2026**.

Timbre à Date - P.J. : **11 au 13/06/2026** - Conception graphique : Marguerite CUSINBERCHE

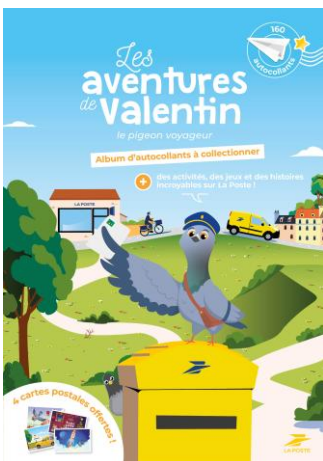
**Fiche technique** : 11 au 13/06/2026 - réf. 27 26 101 - Vignette LISA – Mondial du Timbre - Paris 2026 - les 40 ans de L'Adphile. Création : Marguerite CUSINBERCHE (Pampa design) - Impression Héliogravure - Couleur : Orange, blanc, noir et multicolore - Type : LISA 2, papier thermique. - Format panoramique : H 80 x 30 mm (72 x 24) - Barres phosphorescentes : 2 - Faciale : gamme de tarifs à la demande - Présentation Logo à droite et France à gauche + Cusinberche et Philaposte - Tirage : 22 500 dont 5 000 pack des 3 vignettes du salon, émises durant le salon Paris-Philex 2026. (LV 20g + LV 100g + Lettre Internationale, jusqu'à 20g. = 6,87 €) - **Visuel** : un oiseau multicolore stylisé livrant une lettre "l'art d'envoyer, le plaisir de recevoir" Le site "Découvrir le timbre", émanation de L'Adphile : un site multithématiques pour voyager avec le timbre sur des sujets passionnants.



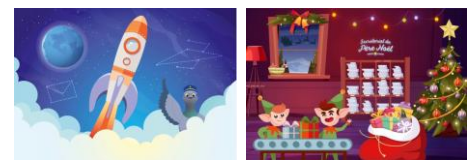
## Les aventures de Valentin, album et collectors d'autocollants.



Dans la continuité des initiatives pédagogiques telles que la collection « Carnet de vacances » et les séquences pédagogiques « Les Timbrés de... », La Poste élargit son offre avec cet album d'autocollants 100% ludique et culturel : c'est une véritable expérience de collection qui retrace 2000 ans d'histoire du message, le fonctionnement de La Poste en France et la fabrication des timbres, à travers les yeux d'un pigeon voyageur nommé Valentin et de sa petite sœur Lily. Face à la surexposition croissante des enfants aux écrans et au besoin des familles de retrouver des supports culturels accessibles, ludiques et déconnectés, l'album s'adresse aussi aux parents et grands-parents souhaitant transmettre une histoire ainsi que leur amour du timbre et de l'écrit. À compléter seul ou à plusieurs, l'album offre un moment unique de collection et propose aussi des jeux, des quiz et des défis tout au long des pages avec de nombreuses anecdotes sur les timbres, La Poste et le voyage des lettres. Dans une volonté RSE, la collection est assurée sans doublon d'autocollants ce qui garantit une dépense limitée pour compléter son album. En effet, les 160 autocollants permettant de compléter les aventures de Valentin, sont répartis entre l'album et 17 planches « collectors » numérotées. Pour prolonger les aventures de Valentin, 4 cartes postales offertes (non affranchies) sont incluses dans l'album, à envoyer à ses amis ou à sa famille, pour partager ses découvertes sur l'univers de La Poste.

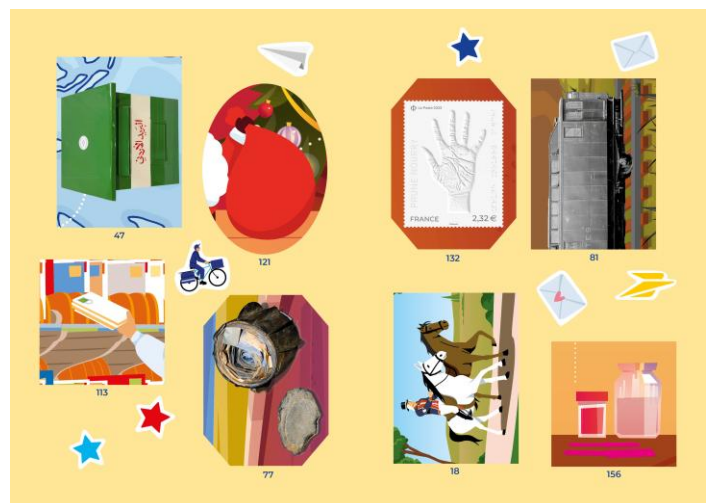


Les 4 cartes postales offertes (non affranchies) incluses dans l'album : Valentin apportant le courrier / une Renault 4 aux couleurs de La Poste / Valentin transportant le courrier dans l'espace / le secrétariat du Père Noël.



**Fiche technique** : 11 au 13/06/2026 - réf. 21 26 809 – Série des collections pédagogiques : une aventure postale aux côtés du pigeon voyageur Valentin et de sa petite sœur Lily.

Création et réalisation : Imprimerie Philaposte – Format : cahier A4 de 52 pages agrafées – Prix de vente, album : 6,90 € / 17 collectors : à 2,50 € / par unité. – Tirage : 18 000 ex. L'album comprend un ensemble de contenus permettant de démarrer sa collection et de découvrir l'histoire postale tout en s'amusant avec : 50 pages illustrées qui retracent 2000 ans d'histoire du message, le fonctionnement de La Poste en France et la fabrication des timbres, à travers des scènes vivantes / des jeux, quiz et défis d'observation, dont un "À la recherche de Lily ?" présent dans chaque double page / des anecdotes simples et amusantes, 24 autocollants déjà compris dans l'album permettant de commencer la collection dès l'ouverture / 4 cartes postales offertes à envoyer à ses amis ou à sa famille (non affranchies). Les collectors d'autocollants correspondent à des planches de 8 stickers et les planches sont numérotées de 1 à 17 pour garantir le "zéro doublon". Tous les collectors sont immédiatement disponibles à la vente.



Exemples : deux planches de collectors autocollants sur le total de dix-sept planches.

23 Juin 2026 : **Collector Marc BLOCH, à l'occasion de son entrée au Panthéon le 23 juin 2026.**

Historien fantastique et résistant héroïque, Marc BLOCH (né le 6 juillet 1886 à Lyon - 69 Rhône) aura défendu jusque dans sa mort une conception exigeante de l'engagement républicain. Descendant d'une famille juive alsacienne ayant opté pour la France en 1870, Marc Bloch naît à Lyon en 1886. Il grandit avec la République au cœur. Élève brillant, il se destine au même métier que son père : historien. Sa jeune carrière de professeur de lycée est brutalement interrompue en 1914 par la Grande Guerre. Officier talentueux, il est profondément marqué par l'expérience des tranchées. Cette expérience influence ses travaux dans les années qui suivront. La revue qu'il crée avec Lucien Paul Victor Febvre (Nancy 1878-Jura 1956, historien), "Les Annales" (depuis 1929), devient au fil du temps une revue de référence, ouvrant l'histoire aux autres sciences sociales et faisant briller l'école historique



française dans le monde entier. Professeur à Strasbourg puis à la Sorbonne, sa carrière d'universitaire est à nouveau arrêtée par le conflit mondial qui éclate en 1939. Père de six enfants, atteint de polyarthrose, Marc Bloch demande à être mobilisé. Il est alors « le plus vieux capitaine de France ». L'humiliation de la débâcle le pousse à rédiger un témoignage important, "L'Étrange Défaite". Désireux de ne pas rester passif face à la situation de son pays, Marc Bloch rejoint la Résistance en 1942 à Montpellier. Entré dans la clandestinité en 1943, il devient l'un des chefs de la Résistance de la région lyonnaise au sein du réseau Franc-Tireur. Figure des Mouvements unis de la Résistance (M.U.R.), il est arrêté à Lyon en mars 1944 et torturé par la Gestapo. Il est exécuté sans procès avec une vingtaine d'autres camarades le 16 juin 1944 au lieu-dit "Roussille", sur la commune de Saint-Didier-de-Formans (01-Ain). © La Poste - Matis Bloch - Tous droits réservés

Timbre à Date - P.J. : 11 au 13/06/2026 - Conception graphique : La Nouvelle.



**Marc Bloch** a révolutionné l'historiographie en affirmant que l'histoire ne devait pas se limiter aux rois, aux batailles et aux événements politiques. Il a plutôt mis l'accent sur : les structures sociales à long terme (économie, géographie, mentalités) / les méthodes interdisciplinaires (empruntant à la sociologie, à la géographie et à l'anthropologie) / l'importance d'étudier les gens ordinaires et pas seulement les élites. Cette approche a contribué à orienter l'histoire vers ce que l'on appelle parfois « l'histoire totale ».

**Quelques œuvres célèbres** : L'Art de l'historien (Apologie pour l'histoire, une réflexion sur ce que font les historiens et sur la manière dont ils devraient aborder les preuves de façon critique). la société féodale, avec une étude novatrice de la société européenne médiévale. / L'Étrange Défaite (une analyse percutante de l'effondrement de la France en 1940).



## Marc Bloch

Historien fantastique et résistant héroïque, Marc Bloch aura défendu jusque dans sa mort une conception exigeante de l'engagement républicain. Descendant d'une famille juive alsacienne ayant opté pour la France en 1870, Marc Bloch naît à Lyon en 1886. Il grandit avec la République au cœur. Élève brillant, il se destine au même métier que son père : historien.

Sa jeune carrière de professeur de lycée est brutalement interrompue en 1914 par la Grande Guerre. Officier talentueux, il est profondément marqué par l'expérience des tranchées. Cette expérience influence ses travaux dans les années qui suivront. La revue qu'il crée avec Lucien Febvre, Les Annales, devient au fil du temps une revue de référence, ouvrant l'histoire aux autres sciences sociales et faisant briller l'école historique française dans le monde entier.

Professeur à Strasbourg puis à la Sorbonne, sa carrière d'universitaire est à nouveau arrêtée par le conflit mondial qui éclate en 1939. Père de six enfants, atteint de polyarthrose, Marc Bloch demande à être mobilisé. Il est alors « le plus vieux capitaine de France ». L'humiliation de la débâcle le pousse à rédiger un témoignage important, L'Étrange Défaite. Désireux de ne pas rester passif face à la situation de son pays, Marc Bloch rejoint la Résistance en 1942 à Montpellier. Entré dans la clandestinité en 1943, il devient l'un des chefs de la Résistance de la région lyonnaise au sein du réseau Franc-Tireur. Figure des Mouvements unis de la Résistance (M.U.R.), il est arrêté à Lyon en mars 1944 et torturé par la Gestapo. Il est exécuté sans procès avec une vingtaine d'autres camarades le 16 juin 1944.

2126909

Code barre à venir

Collector de 4 timbres-poste autocollants à validité permanente à destination de la France

www.laposte.fr



**Fiche technique** : 23/06/2026 - réf. 21 26 909 - Collector Marc BLOCH (1886-1944), historien et héros de la Résistance, à l'occasion de son entrée au Panthéon.

Conception graphique : La NOUVELLE - d'après photos : DR - Texte : Matis Bloch - Format bloc : V 148 x 210 mm - Impression : Offset - Support : Papier auto-adhésif - Couleur : Polychromie - Format 4 MTAM : V 37 x 45 mm (32 x 40) - Zone de personnalisation V 23,5 x 33,5 mm - Dentelures : Prédécoupe irrégulière - Faciale : Lettre Verte, jusqu'à 20g - France (4 x 1,52 €) - Barres phosphorescentes : 1 à droite - Présentation : Demi-cadre gris vertical. - Micro impression : Philaposte et 5 carrés gris à gauche + FRANCE et La Poste. - Prix de vente : 7,50 € - Tirage : 8 000 ex. - Visuel : pour la première fois de son histoire, le Panthéon, sanctuaire de la mémoire nationale, accueille un historien qui fut aussi un grand résistant, engagé dans la clandestinité à Lyon en 1943-1944. Issu d'une famille alsacienne attachée de longue date à l'idée de République, Marc Bloch a donné sa vie pour que la France demeure libre face au nazisme et que la pensée des citoyens puisse s'appuyer sur une critique rigoureuse des sources et des faits. Liberté et critique sont les maîtres mots qui guident et éclairent le parcours de chercheur et d'enseignant de Marc Bloch. Le 23 juin prochain, Marc Bloch entrera au Panthéon. La France rendra ainsi hommage à une grande figure de résistance de la Seconde Guerre Mondiale. Le Centre des monuments nationaux, en charge du Panthéon, est fier d'œuvrer à cette reconnaissance décidée par le président de la République au nom de la Nation.

24 Juin 2026 : **Collector Journée des Marins, pour les 400 ans de la Marine Nationale**



Pour célébrer ses 400 ans, la Marine nationale s'associe avec le groupe La Poste pour rendre hommage aux marins qui œuvrent chaque jour à la protection de la France et de ses intérêts sur tous les océans. Chaque timbre met en avant le portrait des femmes et des hommes des forces opérationnelles de la Marine nationale, tous unis par l'esprit d'équipage : forces de surface, force de l'aéronautique navale, forces sous-marines, force des fusiliers-marins et commandos Marine et marins-pompiers de Marseille. Cette collection en trois volets allie tradition et modernité tant dans le style graphique de l'illustration que dans la forme du timbre, qui reprend l'esprit des emblématiques patches d'unités. © SIRPA Marine - La Poste - Tous droits réservés

Les marins (près de 42 000 femmes et hommes, militaires et civils) sont engagés au quotidien pour intervenir en tout point du globe et remplir les fonctions stratégiques de la Marine nationale : assurer la dissuasion nucléaire, protéger les intérêts nationaux, les ressources maritimes et les populations, connaître et anticiper les crises grâce à leurs capacités de surveillance et de renseignement

et intervenir pour sécuriser les zones de tension et prévenir les conflits, tout en contribuant à la stratégie d'influence française dans l'environnement stratégique mondial.

365 jours par an, 24 heures sur 24, la Marine nationale déploie ses bâtiments et aéronefs sur tous les océans et mers du globe, avec au moins un sous-marin nucléaire lanceur d'engins en mer, soit près de 5 000 marins en mer, dans les airs et à terre quotidiennement. Elle est également présente sur le segment spatial, au service de la France et des Français

Pour cela, elle est dotée de moyens d'action dans tout le spectre des capacités militaires et civiles d'une marine de premier rang : 10 sous-marins nucléaires, plus de 100 navires de combat et de soutien, près de 180 aéronefs. Ce sont également des marins aguerris à la défense militaire des unités de la Marine, à terre comme en mer,

3 bataillons et 6 compagnies de fusiliers marins ainsi que 7 unités de commandos Marine formés aux opérations spéciales depuis et vers la mer.

L'action de la Marine nationale, bénéficiant d'une situation géostratégique exceptionnelle, renforce l'influence et la puissance de la France grâce à sa capacité d'intervention mondiale et son autonomie opérationnelle. Le territoire maritime français s'étend sur tous les océans, avec plus de 18 500 km de frontières maritimes et une Zone économique exclusive (ZEE) de plus de 10,8 millions de km<sup>2</sup>. L'autonomie et la résilience des marins sont essentielles pour garantir les intérêts nationaux sur un territoire où le soleil ne se couche jamais.



**Fiche technique :** 24/06/2026 - réf. 21 26 905 - Collecteur 400 ans de la Marine Nationale : Honneur aux femmes et hommes constituant les "forces de la Marine nationale"

Création et mise en page : Mathilde ROUSSEL - Format ouvert : H 445 x 210 mm - Impression : Offset - Support : Papier auto-adhésif - Couleur : Polychromie - bleu, blanc et rouge dominant.

Format 6 MTAM : Ø 41 mm - Dentelures : Prédécoupe irrégulière - Faciale : Lettre Verte, jusqu'à 20g - France (6 x 1,52 €) - Barres phosphorescentes : Sans - Présentation : Cadre rond.

Micro impression : Philaposte et 5 carrés gris à gauche + FRANCE et La Poste. - Prix de vente : 11,50 € - Tirage : 5 000 ex. - Visuel : le personnel mixte des différentes spécialisations.

**Technique :** une dorure rouge est apposée sur le logo des 400 ANS MARINE NATIONALE (volet rouge du collecteur) ainsi que sur le mot NATIONALE (volet marine du collecteur).

Une dorure or est apposée sur les titres des timbres et « 400 ans ». Un hologramme de licence de marque est collé sur la partie centrale blanche du collecteur.



**Paris-Philex 2026. - Le Petit Prince (autres émissions)**

Carnet de 12 timbres-poste sur Le Petit Prince à l'occasion du 80e anniversaire de la parution de la première édition. 1



**Fiche technique :** 11 au 13/06/2026 - réf. 11 26 485 - Carnet commémoratif : "Le Petit Prince fête ses 80 ans"

Création : Studio PEKELO - d'après : le Petit Prince © SOGEX 2026. - Impression : Héliogravure - Support : Papier auto-adhésif - Couleur : Polychromie - Format carnet : H 256 x 54 mm - Format 12

TVP : H 38 x 24 mm (34 x 20) - Dentelures : Ondulées - Valeur faciale : 12 TVP (à 1,52 €) Lettre Verte, jusqu'à 20g - France - Barres phosphorescentes : 1 à droite - Prix du carnet : 18,24 € - Présentation :

Carnet à 3 volets, angles arrondis, 12 TVP auto-adhésifs - Tirage : 2 060 500 - Visuel de la couverture : Le Petit Prince à 80 ans, dans l'environnement du livre et en compagnie de ses amis.



18 au 21 juin 2026 : **PHILAPOSTEL - 74<sup>e</sup> ASSEMBLÉE GÉNÉRALE à LACANAU (33 - Gironde)**

Du 18 au 21 juin 2026, au village-vacances Azureva de Lacanau, les 25 associations régionales, départementales et thématiques de Philapostel, de métropole et d'outre-mer se retrouveront pour l'Assemblée Générale Nationale de PHILAPOSTEL. Près de 100 congressistes sont attendus à cette rencontre annuelle, associée à une exposition philatélique de niveau régionale. Ce rassemblement est organisé en étroite collaboration avec Philapostel Aquitaine.



Lacanau est une cité balnéaire située sur la côte atlantique française, à l'Ouest de Bordeaux, surtout connue pour : le surf et les longues plages de sable fin à Lacanau Océan, son grand lac d'eau douce, ses forêts de pins et les pistes cyclables du Médoc, son ambiance estivale de station balnéaire et ses compétitions de surf.

Le printemps et l'automne sont des saisons idéales pour des séjours de surf et des balades à vélo plus tranquilles.

**Blason :** " De gueule au soleil non figuré d'or accosté de deux pins arrachés du même aux troncs écotés, celui de dextre ombré de sable, à la champagne onnée d'argent chargée de trois fasces onnées d'azur surmontée d'une mouette volante aussi d'argent en demi-profil ".

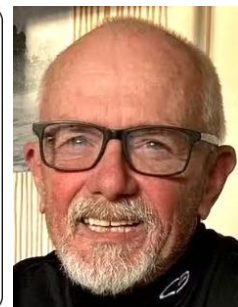
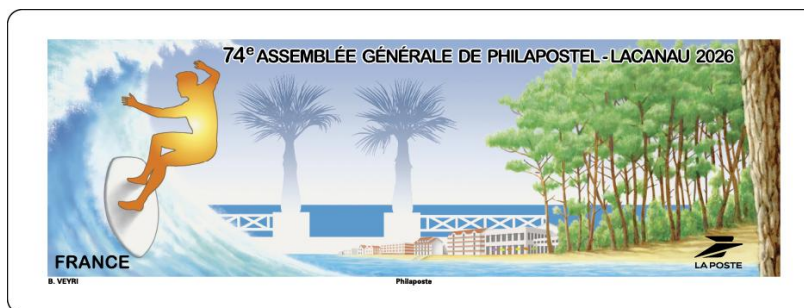


Les événements qui vont ponctuer ce rendez-vous : une Assemblée Générale nationale traditionnelle, avec le bilan 2025 des activités de l'association et de ses comptes, ainsi que la présentation des projets pour 2026 et les années suivantes. Cette assemblée générale est électorale, comme tous les trois ans : elle verra le renouvellement de l'équipe composant le Conseil d'Administration national de PHILAPOSTEL.

**Points marquants de l'Assemblée générale de Philapostel :** l'exposition philatélique ouverte au public, un bureau temporaire de La Poste avec cachet illustré spécial, une vignette LISA exclusive, deux timbres personnalisés, un collector "Prestige" innovant intégrant un QR codes et des animations numériques de type NFT, des souvenirs philatéliques, cartes postales et enveloppes illustrées et des séances de dédicaces de Bernard Veyri, et des conférences, bourse aux timbres et animations diverses.

#### Les émissions et souvenirs philatéliques :

**Souvenirs, MTAM, LISA et oblitération** sont l'œuvre artistique de l'artiste **Bernard VEYRI**.



Pour sa première contribution philatélique officielle, l'artiste **Bernard Veyri** met en valeur le littoral de Lacanau : le surf, la plage et la forêt landaise.

**TàD :** le surf, un sport né à Hawaii (Etats-Unis) a envahi le monde et est pratiqué sur tous les continents. C'est un sport extrême rendu spectaculaire par les diverses figures que les surfeurs sont capables de réaliser. Il existe un très grand nombre de figures que l'on peut réaliser sur une planche. Maîtriser la totalité de ces figures demande de nombreuses années d'entraînement. **Quatre figures à réaliser :** le take-off, ou se lever sur la planche / le roller, se placer sur le haut de la vague et réaliser un virage radical et incisif / le bottom-turn, ou descendre une vague tout droit, une fois en bas de la vague, appuyer sur le rail intérieur afin de se projeter vers le haut. / le floater, figure plus compliquée pour surfeur plus expérimentés, consiste à surfer sur la partie supérieure des vagues (l'eau blanche).

**LISA :** Fiche technique : 18 au 21/06/2026 - par Philapostel - Vignette LISA - 74<sup>e</sup> ASSEMBLÉE GÉNÉRALE de PHILAPOSTEL - LACANAU (33-Gironde)

Création : Bernard VEYRI - Impression : Hélio gravure - Couleur : Polychromie - Type : LISA 2 papier thermique. - Format panoramique : H 80 x 30 mm (72 x 24) - Barres phosphorescentes 2 Faciale : gamme de tarifs à la demande + pack de 3 tarifs (LV 20 g + 100g + LI 20 g.). - Présentation : Logo à droite et France à gauche + B. VEYRI et Philaposte - Tirage : 10 000 ex.

**Visuel :** un surfeur en démonstration, la plage centrale de Lacanau et ses jolis aménagements de palmiers et la forêt landaise, permettant de remplir ses poumons d'air iodé et d'odeur de pin.

**Bernard VEYRI**, dessinateur de presse, caricaturiste et illustrateur né en 1958 à Fumel (47-Lot-et-Garonne). Après un passage aux Beaux-Arts de Toulouse, il travaille pour plusieurs journaux régionaux, notamment *La Dépêche* et *Sud-Ouest*, avant de développer une importante activité d'illustrateur indépendant et d'éditeur de cartes postales humoristiques. – c'est un caricaturiste politique et culturel spécialiste des portraits expressifs.

# 74<sup>ème</sup> Assemblée Générale

## Lacanau, les 19 et 20 juin 2026

Flasher, regardez et écoutez...

PHILAPOSTEL  
Courriel : philapostel.secnat@orange.fr  
Internet : philapostel.net  
Facebook : philapostel

Création visuels : Bernard Veyri



Nouveauté : **premier collector de 4 ID Timbre Prestige deux volets (2 TVP 1 et 2 TVP 2) en recto-verso** – associant la tradition du timbre à une expérience enrichie.

Format collector : C 140 x 140 mm - Format ID Timbres : H 45 x 37 mm (40 x 32) - zone de personnalisation : H 33,5 x 23,5 mm - Support : Papier auto-adhésif - Dentelure : Prédécoupe irrégulière. - Impression : Offset - Couleur : Polychromie - Faciale TVP : Lettre Verte, jusqu'à 20 g - France - Barres phosphorescentes : 1 à droite - Présentation : Demi-cadre gris horizontal.

Micro impression : Philaposte et 3 carrés gris à droite + France et La Poste - Tirage : **inconnu**. - Prix de vente du **collector** : **12 €** / Duo **ID Timbre Prestige (ID Timbre 1 + ID Timbre 2)** au tarif : Lettre Verte (1,52 €) = **4,00 €** / 1 carte postale nue = **2,00 €** / lot de 3 cartes : **5,00 €** / Enveloppe affranchie avec LISA, ou 1 ID Timbre au choix. : **3,70 €** / Carte postale affranchie avec LISA, ou 1 ID Timbre au choix. : **3,70 €** - **Particularité** : deux QR Code intégrés au Collector, qui permettent de visualiser le NFT associé à chacun des timbres. Ils permettront d'entrer à l'intérieur de chacun des deux timbres et les voir s'animer : *le surfeur qui parcourt la vague avec le bruit de la mer ; le vent et des petits oiseaux dans la forêt de pins.*

Chaque timbre disposera ainsi de son jumeau numérique, sous forme de NFT, offrant une nouvelle manière de raconter, d'authentifier et de valoriser l'émission. Les NFT pourront être transférés sur demande, pour permettre aux collectionneurs qui le souhaitent d'en devenir détenteurs dans leur environnement numérique (réservé aux adhérents de PHILAPOSTEL).



ID Timbre 01 : un surfeur en démonstration.



ID Timbre 02 : les pins maritimes de la forêt landaise. - par la Véloodyssée : une agréable piste cyclable sécurisée sur la façade atlantique.

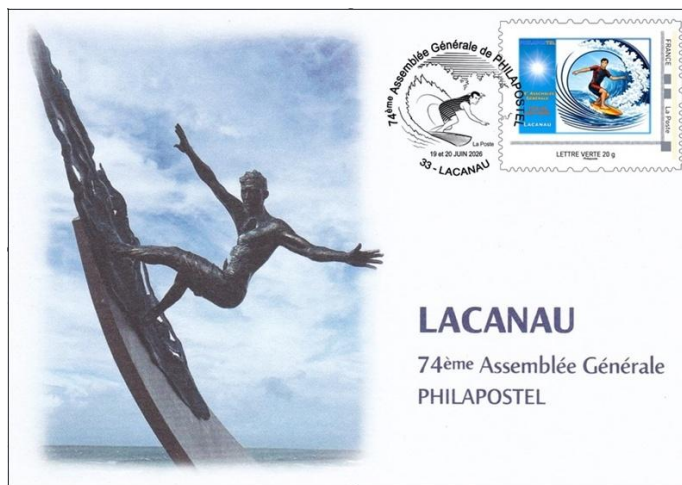


### Enveloppe et carte souvenir de Lacanau

La carte : "La Vague" et le surfeur (4 m de haut - 1,5 tonnes) : sculpture inox et bronze, sur socle en bois exotique de Romain TIERCIN (en Ariège), sur la placette de la plage centrale.



Enveloppe souvenir avec un ID Timbre (au choix) ou la vignette LISA



Carte souvenir avec un ID Timbre (au choix) ou la vignette LISA

#### Contacts et informations :

PHILAPOSTEL National, [philapostel.secnat@wanadoo.fr](mailto:philapostel.secnat@wanadoo.fr)  
François Mennessiez, Président national, 06 08 75 09 06  
Michel Bablot, Président de l'association régionale PHILAPOSTEL Aquitaine, 06 08 23 43 64

#### Commande des souvenirs :

Claudine Diemunsch, PHILAPOSTEL, 14 B rue de la Rivière, 68190 Raedersheim

#### Divers sur l'exposition :

Jean-Claude Labbé, l'un des plus grands collectionneurs de matériel postal en France, présentera un nombre important de documents sur les services financiers de La Poste et la Banque Postale, depuis la création des chèques postaux en 1917, jusqu'aux documents bancaires récents. La Banque Postale fête ses 20 ans en 2026.

Un autre document exceptionnel sera présenté : l'album de timbres de Nathalie BAYE (1948-2026, actrice), qui nous a quittés le 17 avril. Collectionneuse dans son enfance, l'actrice avait offert son album « Globe » (marque Thiaude) en 2008 au profit de la rénovation de l'église Saint-Sulpice de Banize (23-Creuse) du XIII<sup>e</sup> siècle.

L'été s'installe en bord de mer. L'air est chaud, le sable scintille sous le soleil et les vagues déroulent leur écume sur le rivage. Tout invite à plonger. Pourtant, l'eau surprend par sa fraîcheur. La mer se réchauffe bien plus lentement que l'air : elle doit absorber beaucoup de chaleur avant de monter en température. Certains jours, le vent pousse les eaux de surface vers le large, laissant remonter les eaux profondes, plus froides. Ce phénomène, appelé **upwelling**, explique pourquoi la mer peut rester fraîche, même en plein été.

© La Poste – Tous droits réservés



**Le saviez-vous ?** : Pourquoi l'air sur la plage peut-il être très chaud alors que l'eau peut rester sous les 20° C ?

Parce que la mer se réchauffe beaucoup plus lentement que l'air. L'océan a une forte inertie thermique : il absorbe beaucoup de chaleur avant de monter en température.

En début d'été, l'eau de l'Atlantique reste donc souvent autour de 16° C. Et certains jours, le vent de terre pousse les eaux de surface, plus chaudes, vers le large : des eaux profondes, plus froides, remontent alors à leur place. Ce phénomène, appelé **upwelling**, explique pourquoi la mer peut rester étonnamment fraîche, même en plein été.

**Fiche technique** : 01/07/2026 - réf. : 21 26 903 - Collectors : l'eau au fil des saisons - Été (3/4).



Conception graphique : Bruno GHIRINGHELLI - d'après photos.  
Support : Papier auto-adhésif - Impression : Offset - Couleur : Polychromie  
Format fermé : H 149 x 140 mm - Format des 4 MTAM : H 45 x 37 mm (40 x 32) - Zone de personnalisation : H 33,5 x 23,5 mm - Dentelure : Prédécoupe irrégulière. - Prix de vente : 7,50 € (4 x 1,52 €) - Faciale TVP : Lettre Verte, jusqu'à 20 g - France - Barres phospho-rescentes : 1 à droite  
Présentation : Demi-cadre gris horizontal. - Micro impression : Philaposte et 3 carrés gris à droite + FRANCE et La Poste - Tirage : 5 000.

**Couverture** : © Francis Leroy / Hemis.fr - à Brétignolles-sur-Mer (85-Vendée), les promeneurs et baigneurs sur la plage (vue aérienne)

**Fond des 4 MTAM** : © Camille Moirenc / Hemis.fr,

**MTAM "Rivage"** © Franck Chaput / Hemis.fr.

**MTAM "Vague"** © Masurel L / Andia.fr,

Une vague de qualité pour le Surf sur la côte Atlantique



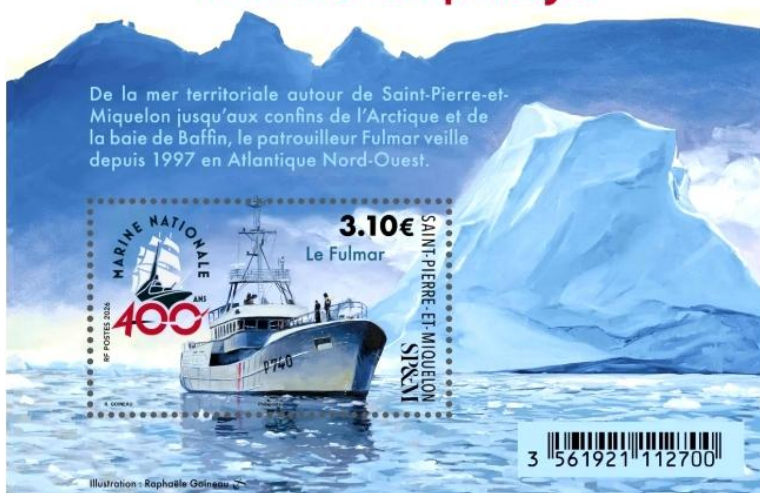
**Nouveautés de Saint-Pierre-et-Miquelon (975 - St-Pierre-et-Miquelon - Langlade)**

**Fiche technique** : 10/06/2026 - réf. 12 26 112 - SP&M – Bloc 400 ans de la Marine nationale sur tous les océans pour notre protection : le patrouilleur **Fulmar**

Création et mise en page : Raphaële GOINEAU - Impression : Offset - Support : Papier gommé - Couleur : Polychromie - Format bloc-feuille : H 110 x 88 mm - Format TP : H 52 x 31 mm (48 x 27) - Faciale : 3,10 € - au départ de SPM pour la France et les DOM. - Présentation : Bloc indivisible - Tirage : 15 000

**Visuels** : Le patrouilleur de service public **Fulmar** (ex-Jonathan - P740) est un ancien bateau de pêche acquis par la Marine nationale et subordonné au Commandement en chef pour l'Atlantique (CECLANT), basé à Brest. Ce patrouilleur stationnaire de la force d'action navale (FAN-créé le 1<sup>er</sup> juin 1992) remplit les fonctions de protection des zones économiques exclusives (ZEE, jusqu'à 200 milles marins, ou 370,42 km de ses côtes) et de service public à Saint-Pierre-et-Miquelon. Il concourt également au SAR (zones françaises de services de recherche et de sauvetage) dans la zone de responsabilité du Centre conjoint de coordination des opérations de sauvetage d'Halifax (JRCC Halifax) au Canada. Le **Fulmar** représente ainsi l'unique unité de la Marine nationale française en Amérique du Nord. Lancé en 1991, son port d'attache est SPM, avec 1 officier et 10 officiers marins. - **Caractéristiques** : Long. 38,90 m / maître-bau : 8,50 m / tirant d'eau : 4,70 m / tirant d'air : 15,8 m / déplacement : 550 tonnes et 680 tonnes à pleine charge / propulsion : 1 diesel Stork-Wärtsilä 8 FDH 240G, 1 hélice à pas variable, 1 propulseur d'étrave / puissance : 1200 chevaux / vitesse : 12 nœuds maxi./ 1 mitrailleuse de 12,7 mm et 2 armes automatiques de 7.62 mm.

**Depuis 400 ans, sur tous les océans, la Marine vous protège.**



**Fiche technique** : 13/06/2026 - réf. 12 26 112 - SP&M – Série des chalutiers :

le **Ravenel** - Création : Patrick DERIBILE - Gravure : Pierre BARA - Impression : Taille-Douce Support : Papier gommé - Couleur : Polychromie - Format : H 52 x 31 mm (48 x 27) Faciale : 0,80 € - lettre 20 g à l'intérieur de l'Archipel - Présentation : 25 TP / feuillet  
Tirage : 15 000 - **Visuel** : le Ravenel, un chalutier français construit dans les chantiers navals de Saint-Malo et lancé en 1961 pour la Société de pêche et de congélation (SPEC) de SPM. Il a disparu en mer le 29 janv. 1962, au large de SPM, entraînant la mort de 15 personnes. Son épave a été repérée et identifiée le 10 juin 2025 à 7 milles marins (à 13 km et par 124 m de fond) au Sud-Est du port de Saint-Pierre.

**Émissions prévues pour juillet / août** : 6 juil. – Bloc et souvenir : **André Citroën** (1878-1935) / Feuillet, TP et souvenir Muséum national d'Histoire naturelle, le Jardin des Plantes à 400 ans / Feuillet et TP : **Euromed**, les mosaïques traditionnelles à Marseille / carnet : les **biscuits français**, véritables spécialités régionales / 13 juil – **Grande mosquée de Paris à 100 ans.** / Feuillet et TP : Chemin suspendu des **Gorges de la Diosaz** (Hte-Savoie) / 20 juil. – Feuillet et TP : **Souillac** (Lot), le festival de Jazz a 50 ans. / Feuillet, TP : **Championnat d'Europe de natation – Paris 2026** / 31 août. – Feuillet et TP touristique : Emission commune France – Thaïlande.

Avec mes remerciements à mon ami André, aux Artistes, au Carré d'Encre, à WikiTimbres et à Phil-Ouest pour l'aide technique et visuelle apportée.

Je souhaite d'agréables vacances à ceux qui partent en juin, juillet et août ; espérant qu'elles seront propices à la découverte de notre riche Patrimoine.

Bon Salon International Paris-Philex 2026 et agréables découvertes Culturelles. Amitiés respectueuses. SCHOUBERT Jean-Albert