



Journal **PHILATÉLIQUE** et **CULTUREL** **CLUB PHILATELIQUE "DIVODURUM" de la C.A.S. de METZ - RÉGIE** et **AMICALE PHILATELIQUE de METZ - Février 2026**

Les émissions de février : le Nouvel An Chinois, avec l'année du Cheval de Feu. - Paul Bocuse 1926-2018, le Cuisinier du siècle. - le carnet du Zodiaque, les signes astrologiques en création pop art. - le Cinéma Eden-Théâtre à La Ciotat (13), à l'occasion des 130 ans du cinématographe. Informations complémentaires : carnet de TP Marianne, TP de Saint-Pierre-et-Miquelon et divers.



9 février 2026 : **Nouvel An Chinois - Année du Cheval de Feu, du 17 février 2026 jusqu'au 5 février 2027.**

Nouveau-nés de 2026 et natifs des années 1930, 1942, 1954, 1966, 1978, 1990, 2002, 2014, votre signe du zodiaque chinois est le Cheval, ce que vous partagez avec des célébrités comme Sophie Marceau, Paul McCartney, Dany Boon ou encore Éric Cantona, Arthur, Patricia Kaas... Fougueux, indépendant, charismatique, le signe astrologique du Cheval éprouve sans cesse le besoin d'aller de l'avant, son dynamisme entraîne les autres dans son sillage. Cela fait de lui une personne agréable à vivre, mais parfois sa trop grande franchise et son manque de diplomatie lui jouent des tours. Professionnellement, le natif du Cheval sait communiquer et prendre des décisions, deux qualités qui le destinent plutôt à des postes de responsabilité. Il se sent néanmoins facilement frustré lorsqu'il n'atteint pas son but et est vite déstabilisé s'il n'est pas au centre de l'attention. Le Feu associé au Cheval du zodiaque chinois 2026 amplifiera des caractéristiques comme le leadership, la créativité et l'ambition, et favorisera la réalisation de grands projets. Attention toutefois à un trop-plein d'énergie qu'il faudra savoir gérer pour éviter l'épuisement ou les conflits. Il sera nécessaire de se ménager des moments de calme.

Selon le calendrier lunaire, l'année du Cheval de Feu débutera le 17 février 2026 avec le Nouvel an, ou fête du Printemps, qui marque le début de quinze jours de festivités ponctuées de défilés, de danses, de feux d'artifice, de parades et de repas traditionnels... Le rouge, symbole de bonheur et de prospérité, est omniprésent : sur les décorations des bâtiments, sur les bandes de tissu ou de papier calligraphiées accrochées aux portes d'entrée, sur les enveloppes cadeaux où l'on a glissé de l'argent... Autant de rites suivis partout dans le monde par les communautés asiatiques heureuses surtout de fêter ce grand moment en famille.

© La Poste - Fabienne Azire - Tous droits réservés

Timbre à date - P.J. : 06 et 07 /02 /2026
au Carré d'Encre (75-Paris)



Conception graphique : CHEN Jiang Hong



Année du Cheval - TP 1,52 € - Lettre Verte

Fiche technique : 09 /02 /2026 - réf : 11 26 093

Bloc-feuillet Nouvel an chinois 2026 : Année du Cheval de Feu

Création : Chen JIANG-HONG - Mise en page : Bruno GHIRINGHELLI
Impression : Héliogravure - Support : Papier gommé - Couleur : Polychromie
Format bloc-feuillet : V 94 x 175 mm - Format 1 grand TP : V 33 x 40 mm
(29 x 36) - Format 4 petits TP : V 29 x 35 mm (25 x 31) - Dentelures :
13¼ x 13 - Barres phosphorescentes : 1 à droite - Faciale 5 TP : 1,52 €
Lettre Verte, jusqu'à 20g - France - Prix de vente : 7,60 €
Présentation : 1 TP individuel + 4 TP regroupés - Tirage : 380 000 TP



Fiche technique : 09 /02 /2026 - réf : 11 26 094

Bloc-feuillet Nouvel an chinois 2026 : Année du Cheval de Feu

Création : Chen JIANG-HONG - Mise en page : Bruno GHIRINGHELLI
Impression : Héliogravure - Support : Papier gommé - Couleur : Polychromie
Format bloc-feuillet : V 94 x 175 mm - Format 1 grand TP : V 33 x 40 mm
(29 x 36) - Format 4 petits TP : V 29 x 35 mm (25 x 31) - Dentelures :
13¼ x 13 - Barres phosphorescentes : 2 - Faciale 5 TP : 2,25 € - Lettre
Internationale, jusqu'à 20g - Europe et Monde - Prix de vente : 11,25 €
Présentation : 1 TP individuel + 4 TP regroupés - Tirage : 330 000 TP



Année du Cheval - TP 2,25 € - Lettre Internationale



Année du Cheval de Feu

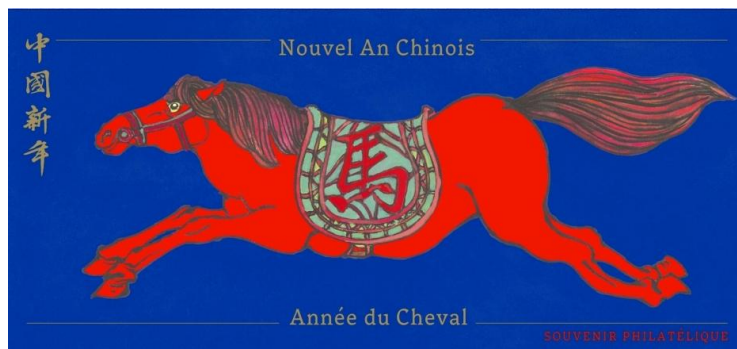
C'est sous le règne de l'Empereur Jaune (黄帝, Huángdì - 2698 à 2597 av. J.-C.), considéré comme le père de la civilisation chinoise, qu'est apparu le premier calendrier astrologique, interdit en dehors de la cour. L'Empereur Jaune est considéré comme le souverain céleste suprême, équivalent d'un empereur du Ciel. Il gouverne les dieux, les esprits et les hommes, maintient l'ordre cosmique et décide du destin du monde selon la tradition taoïste et populaire chinoise. L'astrologie chinoise se base sur des notions d'astronomie, de religion ainsi que sur le calendrier chinois traditionnel. Le cycle du zodiaque dure 12 ans ; chaque année est associée à un animal et un élément (Bois, Feu, Terre, Métal, Eau), le cycle complet fait 60 ans. Selon la légende, l'Empereur de Jade organisa une course : l'ordre d'arrivée des animaux détermina leur place dans le zodiaque. Le Cheval est le septième animal du zodiaque chinois, son élément est le feu ; il incarne l'élan vital, la mobilité et l'esprit d'initiative. Il est sociable, enthousiaste et parfois impulsif, il déteste la routine.

Nouvel An chinois - Cheval de Feu (火马) : 17 fév. 2026 au 5 fév. 2027 / ordre : 7 / tige céleste : 馬 mǎ (马) / rameau : 午 wu (yang) / élément : feu

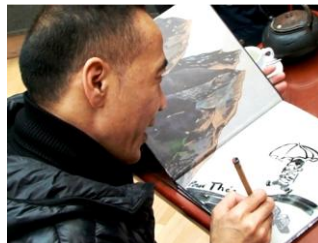
Ordre des 12 animaux du zodiaque chinois : Rat (鼠) - intelligence, débrouillardise, rusé (il monta sur le dos du Bœuf et sauta devant lui à l'arrivée). / Bœuf - Buffle (牛) - travail, patience, fiabilité et puissance. / Tigre (虎) - courage, énergie, audace et puissance. / Lapin (兔) - douceur, agilité, diplomatie, prudence. / Dragon (龙) - puissance, noblesse, générosité, charisme (il s'arrêta pour aider les autres). / Serpent (蛇) - sagesse, discrétion, intuition, mystère. / Cheval (马) - liberté, rapidité, indépendance, enthousiasme. / Chèvre - Mouton (羊) - créativité, douceur, sensibilité, harmonie. / Singe (猴) - intelligence, malice, adaptabilité. / Coq (鸡) - observation, franchise, ponctualité, organisation, fierté. / Chien (狗) - loyauté, honnêteté, justesse, protection. / Cochon / Sanglier (猪) - générosité, honnêteté, sincérité, abondance. Signe est associé à l'un des cinq éléments : Bois - Feu - Terre - Métal - Eau - soit un cycle complet de 60 ans.

Caractéristiques du Cheval en astrologie chinoise : le Cheval est l'un des signes les plus dynamiques du zodiaque chinois. Il incarne l'élan vital, la mobilité et l'esprit d'initiative. Sociable, enthousiaste et parfois impulsif, il déteste la routine et recherche constamment de nouveaux horizons. Il est aussi associé à l'individualisme, à la franchise et à un fort besoin d'autonomie. Il avance vite, parfois trop, ce qui peut le conduire à l'épuisement ou à des décisions hâtives. L'association du Cheval avec le Feu Yang crée une année explosive, tournée vers l'affirmation de soi, la visibilité et les transformations rapides.





Fiche technique : 09/02/2026
réf : 21 26 403 - Souvenir philatélique :
Nouvel An Chinois 2026 :
Année du Cheval de Feu
17 fév. 2026 au 5 fév. 2027
 Création : **Chen JIANG-HONG** - Mise en page : **Bruno GHIRINGHELLI** - Format carte 2 volets : **H 210 x 200 mm** - Feuillet **H 200 x 95 mm** - Impression carte : **Offset** - Feuillet : **Héliogravure** - Support : **Papier gommé** - Couleur : **Polychromie** - Format 2 TP : **V 29 x 35 mm (25 x 31)** - Dentelures : **13¼ x 13** - Faciale 2 TP : **1,52 € - Lettre Verte, jusqu'à 20g - France** Barres phosphorescentes : **1 à droite** et **2,25 € - Lettre Internationale, jusqu'à 20g Europe et Monde** - Barres phosphorescentes : **2** - Présentation : **Feuillet de 2 TP indivisible** - Prix de vente : **5,00 €** - Tirage **20 000 / + dorure sur le cheval en rouge.**



Chen Jiang-Hong en dédicace.



09 février 2026 : **Paul BOCUSE 1926-2018, le Cuisinier du siècle.**



Et dire qu'au crépuscule de sa vie, il émettait des doutes quant à la pérennité de la trace qu'il laisserait dans l'histoire, moins la petite (celle de la gastronomie) que la grande (avec un H majuscule) : « *Après mon départ, vous ferez ce que vous voudrez...* ». Du Paulo des bords de Saône de sa jeunesse au célébré par le Gault & Millau, la vie de Paul BOCUSE demeure un grand écart émotionnel constant, entre le chef de cuisine surexposé et l'homme de tous les jours, tourné vers ses copains, la nature et celle qu'il n'aura jamais perdue de vue, y compris depuis l'autre bout du monde : la Saône. De Monsieur Paul, de son Auberge – autoproclamée « temple de la gastronomie mondiale » – sans que personne n'y trouve, encore aujourd'hui, quelque chose à redire, tout a été dit, ou presque. Et pourtant. Subsiste un brin de mélancolie prégnant dans le regard d'un homme, « un enfant de pauvre qui vit comme un gosse de riche », dont la personnalité recèle une complexité de celle qui marque autant les époques que les esprits. Car Monsieur Paul a été un contemporain tout au long de sa vie, toujours un coup d'avance, un iconoclaste qui, outre le fait d'avoir fait sortir les cuisiniers de leurs cuisines, a réussi à conférer à sa profession des lettres de noblesse. Esquisser la vie du primat des gueules est une gageure en soi, tant elle est dense : le commun des mortels retiendra pourtant deux dates : celle de 1961 et l'obtention de son titre de Meilleur Ouvrier de France (« *Le plus beau car c'est une distinction personnelle que nous gardons à vie* »), puis, quatre ans plus tard, ses trois étoiles au Guide Michelin (qu'il gardera jusqu'à sa mort). Voilà comment Bocuse, « l'homme près du bocal » en vieux français, a fait de son nom une signature mondiale. « *Je ne copie pas, je fais pareil* », glissait-il, goguenard.

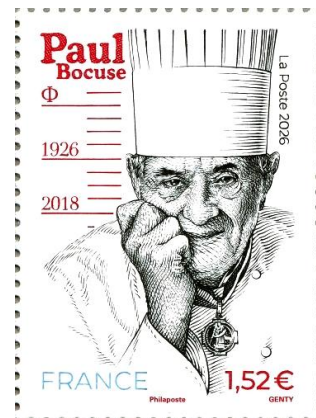
Reste que l'original est unique. Pour toujours. © La Poste – Maison Bocuse - Tous droits réservés



Timbre à date - P.J. : 06 et 07/02/2026
 à l'Abbaye de Collonges-au-Mont-d'Or
 + Caluire et Cuire + Lyon (69-Rhône)
 et au Carré d'Encre (75-Paris).



Conception graphique : **Louis GENTY**



Fiche technique : 09/02/2026 - réf. : 11 26 005 - Série commémorative : Paul BOCUSE 1926-2018, le Cuisinier du siècle à l'occasion du centenaire de sa naissance.
 Création et gravure : **Louis GENTY** - d'après photo : © Stéphane de Bourgies - Impression **Taille-Douce** - Support : **Papier gommé** - Format feuillet : **H 185 x 143 mm** - Format TP : **V 30 x 40,85 mm (26 x 37)** - Dentelure : **13 x 13** - Couleur : **Noir, gris, blanc, rouge et bleu** - Faciale : **1,52 € - Lettre Verte, jusqu'à 20 g - France** - Barres phosphorescentes : **1 à droite** - Présentation : **15 TP / feuillet, avec marges illustrées** - Tirage : **702 000 (46 800 feuillets à 22,80 € / feuillet)** - **Visuel : Paul Bocuse "Meilleur Ouvrier de France".**

Monsieur Paul, avec sa toque sur la tête et sa médaille de Meilleur Ouvrier de France autour du cou. Au-dessus de son épaule, les graduations d'un verre doseur indiquant les dates de naissance et de décès du chef triplement étoilé. **Marges illustrées** : elles illustrent des éléments caractéristiques de Paul Bocuse : le "B" de Bocuse, la médaille de Meilleur Ouvrier de France, la toque, un coq, un poisson, le célèbre potage VGE (créée pour un banquet à l'Élysée en 1975 lors de la présidence de Valéry Giscard d'Estaing), le trophée des Bocuse d'Or ou encore la signature du chef étoilé. **Remarque** : l'Abbaye de Collonges est en réalité le nom affectueux et symbolique donné à l'Auberge du Pont de Collonges, le célèbre restaurant de Paul Bocuse, situé à Collonges-au-Mont-d'Or, au Nord de Lyon. **Paul BOCUSE**, figure majeure de la gastronomie française a façonné l'identité culinaire contemporaine depuis l'Auberge du Pont de Collonges, fondée en 1924 et reprise en 1937 par Georges Bocuse, son père. En 1957, Paul, héritier d'une lignée de cuisiniers, formé chez Fernand Point à Vienne (Isère), s'impose comme l'un des chefs les plus innovants, incarnant la "nouvelle cuisine". Il élève les produits et les gestes classiques au rang d'art. En 1958, il obtient sa première étoile Michelin. En 1961, il reçoit le titre de "Meilleur Ouvrier de France". En 1962, il est récompensé d'une deuxième et en 1965, d'une troisième étoile, qu'il conservera jusqu'à sa disparition. En 1975, il est honoré du titre de Chevalier de la Légion d'Honneur par le Président de la République, Valéry Giscard d'Estaing, au palais de l'Élysée (création du célèbre potage VGE). Cet ambassadeur infatigable de la gastronomie française ouvre des restaurants au Japon et aux États-Unis et il créa en 1987 le "Bocuse d'Or", l'un des concours culinaires les plus prestigieux au monde.



Auberge du Pont de Collonges (69-Rhône)

09 février 2026 : **Carnet "Zodiaque", découvrez votre signe astrologique...**



Coloré, pop et résolument contemporain, le carnet « Zodiaque » revisite l'astrologie à travers l'univers graphique de Clémence GOUY, illustratrice et directrice artistique française installée à Biarritz. Engagée, inclusive et passionnée par la représentation du féminin, elle conçoit des œuvres vibrantes où la diversité et la liberté s'affirment. Le feu du Bélier, l'hédonisme du Taureau, la dualité des Gémeaux ou la sensibilité du Cancer... Dans ce carnet, chaque signe se réinvente sous le trait clair et affirmé de l'artiste, entre aplats de couleurs intenses, jeux de lignes et symboles stylisés. Les figures, pleines d'énergie, incarnent à la fois la singularité et la puissance universelle des personnalités zodiacales. Fidèle à son esthétique pop et à sa rigueur graphique, Clémence Gouy conjugue mythologie et modernité pour offrir un hommage lumineux aux forces célestes qui nous relient. © La Poste – Tous droits réservés

Timbre à Date - P.J. : 06 et 07 /02 /2026 au Carré d'Encre (75-Paris) - Conception graphique : Clémence GOUY



Fiche technique : 09 /02 /2026 - réf. 11 26 481 - Carnet ZODIAQUE – votre signe astrologique en création pop art.

Création graphique : Clémence GOUY - Impression : Héliogravure - Support : Papier auto-adhésif - Couleur : Polychromie - Format carnet : H 256 x 54 mm
Format 12 TVP : H 38 x 24 mm (34 x 20) - Dentelures : Ondulées - Valeur faciale : 12 TVP (à 1,52 €) Lettre Verte, jusqu'à 20g - France - Barres phosphorescentes : 1 à droite - Prix du carnet : 18,24 € - Présentation : Carnet à 3 volets, angles arrondies, 12 TVP auto-adhésifs - Tirage : 2 000 000

Visuel de la couverture : volet droit - titre : "Zodiaque" – la couverture du carnet bénéficie d'un graphisme artistique "pop art" sur ses 3 volets.

Volet central – texte : "12 signes, 12 tempéraments. Chaque timbre dévoile une personnalité unique, pleine de charme et de couleurs.

Une collection moderne qui fait vibrer l'astrologie." - Création graphique : Clémence Gouy + le code barre.

Volet gauche : carnet de 12 TVP, avec destination pour un affranchissement Lettre Verte. – le type de papier utilisé + logo La Poste.

Clémence Gouy est une illustratrice, graphiste et artiste originaire de Bretagne. Elle sort diplômée d'un master en communication visuelle en 2018. Elle travaille ensuite pour des marques, le domaine associatif, la presse ou encore l'édition. Après plusieurs années à Amsterdam, elle revient chercher le soleil et pose ses valises dans le sud-ouest de la France. Son travail est peuplé de personnages féminins forts et est riche de couleurs vibrantes.

Clémence tire principalement son inspiration des mythologies anciennes comme modernes, des figures féministes et des affiches rétro.

Clémence a étudié le graphisme et la communication visuelle pendant 5 ans à l'ECV Nantes.



Clémence GOUY



Les 12 signes du zodiaque occidental :

TVP 01 : **Bélier** - premier signe / 21 mars au 19 avril / associé à l'élément **Feu** / gouverné par **Mars** / traits dominants : **énergie, courage, initiative.**

TVP 02 : **Taureau** - deuxième signe / 20 avril au 20 mai / associé à l'élément **Terre** / gouverné par **Vénus** / traits dominants : **stabilité, patience, sensualité.**

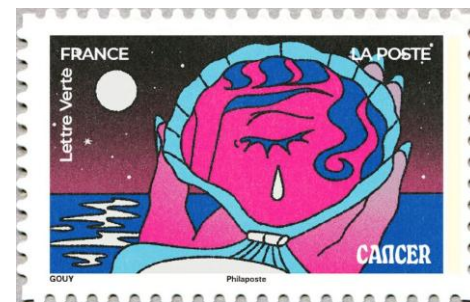
TVP 03 : **Gémeaux** - troisième signe / 21 mai au 20 juin / associé à l'élément **Air** / gouverné par **Mercure** / traits dominants : **communication, curiosité, adaptabilité.**



TVP 04 : **Cancer** – quatrième signe / 21 juin au 22 juillet / associé à l'élément **Eau** / gouverné par la **Lune** / traits dominants : **sensibilité, protection, attachement.**

TVP 05 : **Lion** - cinquième signe / 23 juillet au 22 août / associé à l'élément **Feu** / gouverné par le **Soleil** / traits dominants : **charisme, générosité, leadership.**

TVP 06 : **Vierge** - sixième signe / 23 août au 22 sept. / associé à l'élément **Terre** / gouverné par **Mercure** / traits dominants : **analyse, rigueur, sens du détail.**



TVP 07 : **Balance** - septième signe / 23 sept. au 22 oct. / associé à l'élément **Air** / gouverné par **Vénus** / traits dominants : harmonie, justice, diplomatie.

TVP 08 : **Scorpion** - huitième signe / 23 oct. au 21 nov. / associé à l'élément **Eau** / gouverné par **Pluton** / traits dominants : intensité, intuition, transformation.

TVP 09 : **Sagittaire** - neuvième signe / 22 nov. au 21 déc. / associé à l'élément **Feu** / gouverné par **Jupiter** / traits dominants : liberté, optimisme, quête de sens.



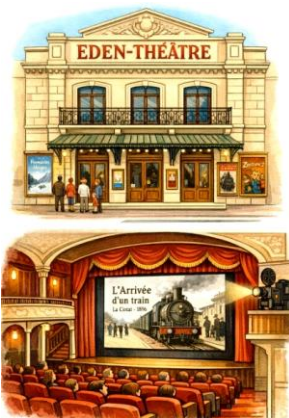
TVP 10 : **Capricorne** - dixième signe / 22 déc. au 19 janv. / associé à l'élément **Terre** / gouverné par **Saturne** / traits dominants : ambition, discipline, persévérance.

TVP 11 : **Verseau** - onzième signe / 20 janv. au 18 fév. / associé à l'élément **Air** / gouverné par **Uranus** / traits dominants : indépendance, originalité, humanisme.

TVP 12 : **Poissons** - douzième signe / 19 fév. au 20 mars / associé à l'élément **Eau** / gouverné par **Neptune** / traits dominants : empathie, imagination, spiritualité.



16 février 2026 : **Cinéma Eden Théâtre à La Ciotat (13-Bouches-du-Rhône).**



Né théâtre en 1889, l'Eden Théâtre de La Ciotat a vu sa destinée basculer à l'automne 1895 avec des projections d'images animées par le Cinématographe de Louis Lumière. À la fois salle de théâtre et de concert, l'Eden Théâtre est alors une salle populaire qui accueille les familles des ouvriers des chantiers navals, principale activité de la petite ville provençale de La Ciotat. Le 21 mars 1899, la projection payante de 19 films Lumière devant 250 spectateurs enthousiastes signe la naissance officielle de l'Eden Théâtre dans le monde du cinéma, date retenue par le Livre Guinness des records pour en faire la salle de cinéma toujours en activité la plus ancienne au monde. Pendant un siècle, l'Eden Théâtre continuera à assumer son rôle sociétal en associant théâtre et opérette, fêtes scolaires ou patriotiques et séances de cinéma. La scène a notamment accueilli les débuts de Fernandel et d'Yves Montand. En 2013, dans le cadre de Marseille Provence capitale européenne de la culture, une rénovation du bâtiment, devenu propriété municipale en 1992 et classé à l'Inventaire des monuments historiques en 1996, a permis de donner un nouvel élan à l'activité de la salle, classée Art et Essai, avec les labels jeune public, patrimoine et courts-métrages. L'aventure se poursuit en 2018, lorsque le CNC attribue à l'Eden Théâtre la mention spéciale du jury de la salle innovante pour « sa capacité à allier tradition et modernité à travers la mise en valeur résolument moderne d'un patrimoine historique exceptionnel ». Berceau du cinéma, devenu un symbole d'ancrage culturel et de résistance aux menaces du temps, l'Eden Théâtre est désormais installé dans le paysage cinématographique et patrimonial français et au-delà. Il accueille régulièrement les artistes et réalisateurs les plus prestigieux venus apporter leur pierre à la préservation de ce haut lieu du 7^e art. Joyau culturel de la ville, le cinéma Eden Théâtre s'inscrit dans un parcours touristique, culturel et patrimonial original, face à l'une des plus belles baies du monde, à deux pas des calanques, des chantiers navals et de la gare où, un jour, le train le plus célèbre du cinéma arriva.

© La Poste - Michel Cornille, président des Lumières de l'Eden - Tous droits réservés



Fiche technique : 16/02/2026 - réf.11 26 006 - Série commémorative - Cinéma Eden-Théâtre à La Ciotat à l'occasion des 130 ans du cinématographe, le 28 déc.1895 à Paris et du tournage d'un film à La Ciotat.



Création et gravure : **Christophe LABORDE-BALEN** - d'après photo : © Denys PASTRÉ - Impression : Mixte Offset et Taille-Douce - Support : **Papier polymé** - Format feuillet : V 143 x 185 mm - Format TP : H 52 x 31 mm (48 x 27) Dentelure : 13¼ x 13¼ - Couleur : **Polychromie** - Faciale TP : 1,52 € - Lettre Verte, jusqu'à 20 g - France - Barres phosphorescentes : 1, à droite - Présentation : 10 TP / feuillet, avec marges illustrées - Tirage : 702 000 TP (70 200 feuillets - Prix : 15,20 € / feuillet) - **Visuel** : façade principale du Cinéma Eden-Théâtre, la doyenne mondiale des salles de cinéma. - 25, Bd. Georges Clemenceau, La Ciotat (13-Bouches-du-Rhône).

Marges illustrées : création **Christophe LABORDE-BALEN**, d'après photos © Hemis. : le **blason de La Ciotat** / Les grues "Krupp" et "Wisbech" de l'usine de construction navale. / le **cinématographe Lumière** (créateurs : **Auguste et Louis Lumière** + **Jules Carpentier** en 1894 (Musée des arts et métiers à Paris) / dans un parc de la cité, la "**Pétanque**", inventé à La Ciotat par **Jules Lenoir** (en 1910, sculpture offerte par Albert Barbaroux) / **Eden La Ciotat**, ticket du Centre national de la Cinématographie "Fauteuil 10 F" / **calanques Figuerolles** crique de galets, orientée vers le large, encadrée de falaises de poudingue et surplombée par le **Rocher du Capucin** (haut. 50 m / nom, tiré des religieux portant une capuche caractéristique). / la vue panoramique du "vieux port" (plaisance) de La Ciotat, avec l'église Notre-Dame de l'Assomption (1626) et le musée Ciotaden (à droite : ancien Hôtel de Ville - 1864 - classé M.H. 2023).

Timbre à date - P.J. : 13 et 14 /02/2026 à La Ciotat (13-Bouches-du-Rhône) et au Carré d'Encre (75-Paris).

Conception graphique : **Christophe LABORDE-BALEN**, qui animera une séance de dédicaces à La Ciotat le vendredi 13 février de 10h30 à 16h00.

L'Eden-Théâtre de La Ciotat est considéré comme le plus ancien cinéma du monde encore en activité : la salle de théâtre est édifiée en 1889 par l'entrepreneur de spectacle Alfred Seguin, qui le cède à Raoul Gallaud comme salle de concert. Celui-ci, ami d'Antoine Lumière (1840-1911, peintre, photographe et homme d'affaires, père d'Auguste et Louis) sollicite la famille Lumière, ayant une résidence dans la commune, de bénéficier de l'invention du Cinématographe. La première séance payante de cinéma à l'Eden-Théâtre de La Ciotat eu lieu le 21 mars 1899, ce qui en fait le berceau du cinéma. Le 12 fév.1996, le cinéma est inscrit au titre de l'Inventaire des monuments historiques.

Durant l'été 1895, alors qu'il vient de déposer le **brevet de l'invention du Cinématographe** et de tourner à Lyon "**La sortie des usines Lumière**", premier film de l'histoire du cinéma, **Louis Lumière** profite de la villégiature familiale à La Ciotat pour **tourner une dizaine de films** qui font du petit port provençal le véritable **berceau du cinéma**.

La Ciotat et l'Eden Théâtre, le plus vieux cinéma du monde...

C'est à La Ciotat qu'Auguste et Louis Lumière ont tourné plusieurs de leurs premiers films : "**L'Arrivée d'un train à La Ciotat**" - "**Le Déjeuner de bébé**" - "**L'Arroseur arrosé**". Des témoignages font état de projections faites par la famille Lumière dès 1895 à l'Eden-Théâtre pour les amis proches, d'après les premiers tournages réalisés sur place.

Auguste Lumière, Louis Lumière
L'ARRIVÉE D'UN
TRAIN À LA CIOTAT

1896



La Ciotat : façade du cinéma Eden-Théâtre

L'un des premiers films réalisés à La Ciotat.



Intérieur du cinéma Eden-Théâtre et statues de la famille Lumière.

La famille LUMIERE, Antoine, le père (13 mars 1840 – 15 avril 1911, peintre, photographe), les deux frères Auguste (19 oct. 1862 – 10 avril 1954) et Louis (5 oct. 1864 – 6 juin 1948) ingénieur, inventeur, biologiste, chimiste, photographe et réalisateur de cinéma. Les frères Lumière et leurs inventions et créations pour la photo et le cinéma.



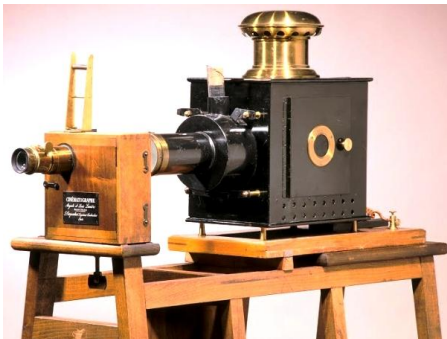
Boîte de plaques "Étiquette bleue"

Les frères Lumière ont déposé sous leurs deux noms plus de 170 brevets, essentiellement dans le domaine de la photographie. Louis invente notamment les **plaques photographiques sèches instantanées prêtes à l'emploi** dites "**Étiquette bleue**" en 1881. C'est la vente de ces plaques qui fait la fortune de la famille. En 1903, les deux frères signent l'obtention de la couleur sur plaque photographique sèche, dite "**autochrome**", que Louis, qui paradoxalement n'aime pas le cinéma, considère comme étant sa plus prestigieuse invention, celle à laquelle il a consacré plus de dix années de sa vie. Louis fabrique le **Cinématographe** permettant à la fois de prendre des images, de les développer et de les projeter dans une salle obscure, sur grand écran. Le 30 mars 1895, les deux frères déposent le brevet de leur invention et donnent alors le nom de "**cinématographe**" (ou écrire le mouvement) à l'appareil. Durant l'été 1895, Louis met la touche finale au fonctionnement de l'appareil en réalisant de nombreux tournages à La Ciotat. S'ensuivent quelques projections expérimentales à l'intention d'un public scientifique (à Neuville-sur-Saône) ou privé (La Ciotat) mais la première projection payante du cinématographe a lieu le 28 déc. 1895 au Salon Indien du Grand Café, à Paris.

Fiche technique : 24/10/1995 – Série commémorative - Monaco : centenaire du Cinéma, avec le Cinématographe des frères LUMIERE – 1895-1995

Création et gravure : Claude ANDRÉOTTO - Impression : Taille-Douce - Support : Papier gommé - Couleurs : Bleu-gris - Format : H 40 x 30 mm (36 x 26) - Dentelure : 13 x 13 - Faciales : 7,00 F - Visuel : Première séance publique du cinéma des Frères Lumière, avec le film : "**L'arroseur arrosé**" (initialement : "**Le jardinier et le Petit Espiègle**") (Comédie - 1895 – 49 sec.)

Le cinématographe Lumière - l'appareil comprend 2 éléments : l'un situé à l'avant est à la fois une caméra et un projecteur / l'autre est situé à l'arrière, c'est la source de lumière nécessaire pour satisfaire la projection sur l'écran. / créateurs en 1894 : Auguste et Louis LUMIERE + Jules CARPENTIER (1851-1921, polytechnicien) / pour la construction en série de l'appareil, Louis sollicite l'aide de Jules qui dépose plusieurs brevets d'un "mécanisme intermittent de bandes pelliculaires constamment engrenées avec roues dentées" (1895), d'un "mécanisme avec croix de Malte à cinq branches" (1896), d'un "appareil pour photographier des scènes animées avec bandes pelliculaires" (1896) et en 1906 un "défileur" s'adaptant au projecteur, et permettant de passer des bobines de 400 m, le défileur Carpentier-Lumière. (Musée des arts et métiers à Paris)



Fiche technique : 14/06/1955 – Retrait : 15/10/1955 – Série commémorative – 60^e anniversaire de l'invention du Cinématographe des frères LUMIERE – 1895-1955

Création : MULLER – Gravure : MUNIER - Impression : Taille-Douce - Support : Papier gommé - Couleurs : Bistre chaud - Format : H 40 x 26 mm (36 x 22) - Dentelure : 13 x 13 - Faciales : 30,00 f - Présentation : 50 TP / feuille - Visuel : Les frères Louis et Auguste Lumière qui, systématisant et approfondissant les travaux antérieurs, firent breveter le 13 fév. 1895 le premier appareil de projection cinématographique. Cependant, ils n'avaient pas renoncé aux améliorations techniques : la couleur et le relief sont progressivement adaptés.

Les marges illustrées : La Ciotat, son environnement et ses réalisations...



Blason de La Ciotat (13) : les armoiries ont été imposées par Louis XIV en 1697, avec le blasonnement suivant :

"D'azur, à une ville d'argent en fasces, soutenue d'une mer du même, la ville sommée d'une crose d'or, adrestée d'un C et senestrée d'un T d'argent, et au milieu de la mer, une barque de sable, les voiles pliées".

Et depuis 1789 : "D'azur au château d'argent, flanqué de deux tours donjonnières, ouvert de trois portes du champ, ajouré et maçonné de sable, sommé d'une crose issante d'or, posé sur une mer de sinople chargée d'une sardine d'or". (Au cours des âges, il a d'abord eu l'apparence d'un dauphin, d'un thon, puis d'une sardine).

Les chantiers navals : installés depuis 1622, ils prennent une dimension industrielle de 1836 à leur fermeture en 1980. Au début du XXI^e siècle, la ville relance ses installations portuaires et devient un pôle de la haute plaisance, avec des chantiers de réparation et maintenance de yachts, et en 2006, a été construit ce qui est devenu le plus grand ascenseur à bateaux d'Europe.

Une grue Krupp (à droite) et deux grues Wisbech.



Statue de Jules Hugues, dit "Le Noir" jouant au "Jeu de Pieds-Tanqués" (jardin de la cité) : inventé à La Ciotat par Jules Le Noir en 1907 (sculpture de Roselyne Conil). Jules, pour raison de rhumatismes a tracé un rond, a envoyé le cochonnet à 5-6 m et a commencé à jouer ses boules en ayant les "pieds tanqués" (les pieds collés au sol). L'ancien "jeu provençal", ancêtre du "Jeu de Pieds-Tanqués" (devenu la Pétanque) nécessitait d'être en mouvement pour lancer la boule, une difficulté pour les joueurs ayant des problèmes articulaires, cette nouvelle version du jeu provençal, a permis d'organiser le premier concours du Jeu de Pieds-Tanqués, avec de nouvelles règles, en juin 1910.

Cinématographe de la famille Lumière : le 21 sept. 1895 a lieu la première projection en privé au Château Lumière (au grand salon de la "Villa Lumière", édifié par Antoine en 1893, dans le "Domaine du Clos des Plages" à La Ciotat). La première séance publique payante du cinématographe à La Ciotat a eu lieu le 21 sept. 1895, à l'Eden-Théâtre. Elle est organisée par les frères Lumière pour les participants au congrès de photographie ; l'accès à la séance est payant, car inclus dans le droit d'entrée à l'événement, soit une séance publique, avec contrepartie financière : quelques films "**L'Arrivée d'un train en gare de La Ciotat**" / "**La Sortie de l'usine Lumière**" / Le "**Repas de bébé**". La première projection, à l'aide du cinématographe, ouverte au public et payante (250 spectateurs), a eu lieu à l'Eden-Théâtre le 21 mars 1899.

Un ticket d'entrée au cinéma Eden, fauteuil à 10 f.



La calanque Figuerolles : c'est une crique de galets, orientée vers le large, encadrée de falaises de poudingue (roche de petits galets arrondis réunis par un ciment) et surplombée par le **Rocher du Capucin** (nom tiré des religieux portant une capuche caractéristique - haut. 50 m). Elle se situe à l'Ouest du centre-ville de La Ciotat, après le Parc du Mugel.



Le **vieux port** (actuel port de plaisance) de **La Ciotat**, avec l'**église Notre-Dame de l'Assomption** (édifiée en style roman de 1603 à 1626, agrandissant d'une ancienne chapelle / long. 44 m – larg. 25 m – ht. 22,5 m) et le **musée Ciotaden** avec son **beffroi** de 26 m, surmonté d'un campanile en fer forgé (à droite, ancien Hôtel de Ville, édifié de 1860 à 1864, de style néo-renaissance du Second Empire, par l'architecte Auguste Martin (Marseille, 1818-1877) – il bénéficie de deux bas-reliefs célébrant l'industrie et la navigation, symbole de la prospérité de la cité).

Carnets pour les guichets avec couvertures publicitaires et divers...



Fiche technique : 02.02.2026 - réf : 11 26 401 - Carnets pour guichet

"Marianne de l'Avenir", visuel dévoilé le 7 nov. 2023 - nouvelles couvertures publicitaires :

Création : © FRAGONARD, parfumeur de bonheur depuis 100 ans... poésie de Grasse sur un TP.

Conception graphique : AROBACE - Format carnet : H 130 x 52 mm - Impression carnet :

Typographie - Format TVP : V 20 x 26 mm (15 x 22) - Impression TVP : Taille-Douce

Création : Olivier BALEZ - Gravure : Pierre BARA - Support : Papier auto-adhésif - Couleur : Vert

Dentelure : Ondulée verticalement - Prix de vente : 18,24 € (12 x 1,52 €) - Lettre Verte, jusqu'à 20 g.

France - Barres phosphorescentes : 1 à droite - Tirage : 100 000. / + parfumé à la fleur d'oranger.

Visuel : publicité + utilisation des TVP + logo, code barre et type de papier.

Renseignez-vous au 05.53.03.19.26 ou par mail : sav-philapost@laposte.fr

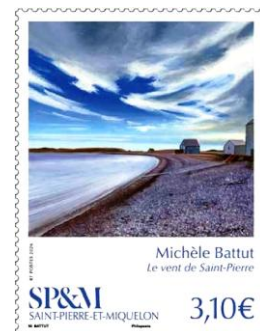
Nouveautés de Saint-Pierre-et-Miquelon (975 - St-Pierre-et-Miquelon - Langlade)

Fiche technique : 14/02/2026 - réf. 12 26 051 - SP&M - série des Peintres officiels de la Marine : Michèle BATTUT (1946, peintre, lithographe et sculptrice) - œuvre "Le vent de Saint-Pierre" - Création artistique : Michèle BATTUT - Impression : Offset - Support : Papier gommé - Couleur :

Polychromie Format : V 40 x 52 mm (36 x 48) - Faciale : 3,10 € - tarif lettre + 50 g à l'intérieur de l'Archipel - Présentation : 25 TP / feuille - Tirage :

15 000. - **Visuel** : L'œuvre de l'artiste peintre officiel de la Marine, Michèle Battut, le "Vent de Saint-Pierre" (2021 - 30 x 30 cm). / "Je suis une

observatrice du ciel, je me suis toujours attachée à comprendre comment il était fait". Elle est agréée en 2003, Peintre officiel de la Marine, / en 2012, peintre titulaire / en 2020, membre de l'Académie de Marine. Michèle BATTUT est née en oct. 1946, fille d'architecte, elle est depuis son enfance passionnée de peinture et a grandi dans le Pas-de-Calais où son père a fondé son agence d'architecture. Aujourd'hui, elle vit et travaille au dernier étage, en plein ciel, d'un immeuble que son père a construit en 1964, date à laquelle elle et ses parents reviennent vivre à Paris. Elle fréquente alors la grande chaumière, le cours Simon et l'Ecole nationale supérieure des beaux-arts de Paris. Son père l'entraîne dans tous ses voyages. A 20 ans, elle parcourt le Japon et découvre les Etats-Unis à ses côtés. Le monde dans sa diversité la passionne. Les ciels, la mer, les animaux, les grands espaces et la nature sont ses thèmes favoris. La peinture sera sa vie et les voyages sa source d'inspiration.



Émissions de mars : le 09 : carnet des **Reines de France**, la monarchie au féminin. (12 TP Lettre Verte) / bloc et TP de la **Fête du Timbre 2026**, le timbre et les Arts

de la rue - avec deux Arts de la rue : le bloc **Street art** et les timbres **Peintres de rue** - dans 75 villes de France, du 6 au 8 mars 2026. / le 16 : la série Nature - avec le bloc

de 4 TP les **Cétacés** : avec les mysticètes, cétacés à fanons : la **Baleine à bosse** et les odontocètes, cétacés à dents : l'**Orque**, le **Bélouga** et le **Cachalot** / le 23 : série Poste

Aérienne - **Elisabeth BOSELLI** 1914-2005 : première femme pilote de chasse de l'Armée de l'air française, brevetée le 12 fév. 1946, elle est détentrice de plusieurs records

du monde. / le 30 : **TP Mirepoix** (07-Ardèche) : la bourg rural fait partie du pays d'Olmes, haut lieu de la tragédie Cathare. + #NFTimbre7 + Collector "Petit Prince", 80 ans.



35^e Élection du Timbre de l'année 2025.

Rendez-vous le 2 février 2026

sur www.electiondutimbre.fr



Fête du Timbre 2026.

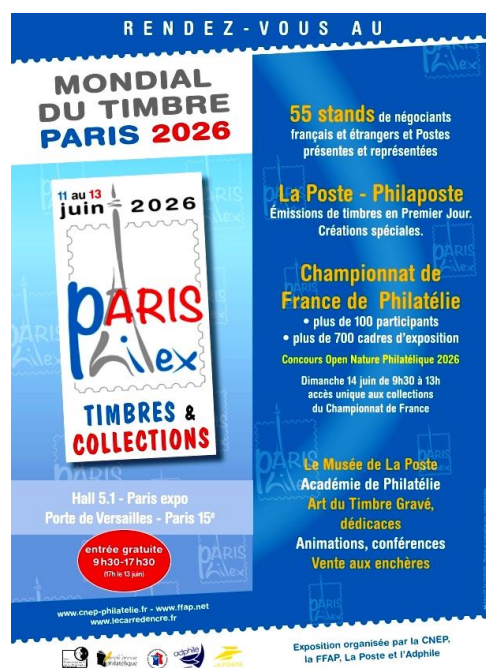
Dans 75 villes, du 6 au 8 mars 2026.

Paris-Philéx 2026, Mondial du Timbre

du 11 au 14 juin 2026

À Paris Expo de la Porte de Versailles

Entrée gratuite.



Information : la **Fête du Timbre 2026** devrait avoir lieu à l'**Espace Corchade** (Centre socioculturel de la Corchade), 37 rue du Saulnois - 57070 METZ.

Informations définitives et complémentaires dans le **journal de mars 2026**.

Avec mes remerciements à mon ami André, aux Artistes, au Carré d'Encre, à WikiTimbres et à Phil-Ouest pour l'aide technique et visuelle apportée.

Bonne lecture et découverte, avec un nombre d'émissions raisonnables. Avec mes amitiés aux lecteurs.

SCHOUBERT Jean-Albert